

skorygowany

## KOMISJA NADZORU FINANSOWEGO

## Skonsolidowany raport kwartalny Qsr

3 / 2012

kwartał / rok

(zgodnie z § 82 ust. 2 i § 83 ust. 1 Rozporządzenia Ministra Finansów z dnia 19 lutego 2009 r. – Dz. U. Nr 33, poz. 259, z późn. zm.)  
dla emitentów papierów wartościowych prowadzących działalność wytwórczą, budowlaną, handlową lub usługowąza 3 kwartał roku obrotowego 2012 obejmujący okres od 2012-01-01 do 2012-09-30  
zawierający skrócone skonsolidowane sprawozdanie finansowe według MSSF  
w walucie zł  
oraz skrócone sprawozdanie finansowe według MSSF  
w walucie zł

data przekazania: 2012-11-12

## ZAKŁADY PRZEMYSŁU CUKIERNICZEGO OTMUCHÓW SPÓŁKA AKCYJNA

(pełna nazwa emitenta)

ZPC OTMUCHÓW S.A.

Spożywczy (spo)

(skrótowa nazwa emitenta)

(sektor wg klasyfikacji GPW w Warszawie / branża)

48-385

Otmuchów

(kod pocztowy)

(miejsowość)

Nyska

21

(ulica)

(numer)

(77) 431 50 83

(77) 431 50 85

(telefon)

(fax)

zpcotmuchow@zpcotmuchow.com.pl

www.zpcotmuchow.com.pl

(e-mail)

(www)

7530012546

531258977

(NIP)

(REGON)

WYBRANE DANE FINANSOWE	w tys. zł		w tys. EUR	
	3 kwartał(y) narastająco / 2012 okres od 2012-01-01 do 2012-09-30	3 kwartał(y) narastająco / 2011 okres od 2011-01-01 do 2011-09-30	3 kwartał(y) narastająco / 2012 okres od 2012-01-01 do 2012-09-30	3 kwartał(y) narastająco / 2011 okres od 2011-01-01 do 2011-09-30
I. Przychody netto ze sprzedaży produktów, towarów i materiałów	226 804	141 164	54 068	34 930
II. Zysk (strata) z działalności operacyjnej	8 778	6 038	2 093	1 494
III. Zysk (strata) brutto	5 145	5 180	1 227	1 282
IV. Zysk (strata) netto	4 091	4 004	975	991
V. Przepływy pieniężne netto z działalności operacyjnej	9 748	13 718	2 324	3 394
VI. Przepływy pieniężne netto z działalności inwestycyjnej	-4 003	-77 273	-954	-19 121
VII. Przepływy pieniężne netto z działalności finansowej	-3 212	43 833	-766	10 846
VIII. Przepływy pieniężne netto, razem	2 533	-19 722	604	-4 880
IX. Wybrane dane dotyczące skonsolidowanego sprawozdania z sytuacji finansowej	dzień 30.09.2012	dzień 31.12.2011	dzień 30.09.2012	dzień 31.12.2011
X. Aktywa, razem (na koniec bieżącego kwartału i koniec poprzedniego roku obrotowego)*	280 842	278 561	68 268	63 069
XI. Zobowiązania i rezerwy na zobowiązania (na koniec bieżącego kwartału i koniec poprzedniego roku obrotowego)	145 560	147 233	35 383	33 335
XII. Zobowiązania długoterminowe (na koniec bieżącego kwartału i koniec poprzedniego roku obrotowego)	47 829	52 806	11 626	11 956
XIII. Zobowiązania krótkoterminowe (na koniec bieżącego kwartału i koniec poprzedniego roku obrotowego)	97 731	94 427	23 757	21 379
XIV. Kapitał własny (na koniec bieżącego kwartału i koniec poprzedniego roku obrotowego)	135 282	131 328	32 885	29 734
XV. Kapitał zakładowy (na koniec bieżącego kwartału i koniec poprzedniego roku obrotowego)	2 550	2 550	620	577
XVI. Liczba akcji (w szt.) (na koniec bieżącego kwartału i koniec poprzedniego roku obrotowego)	12 748 250	12 748 250	12 748 250	12 748 250
XVII. Zysk (strata) na jedną akcję zwykłą (w zł/ EUR)	0,32	0,76	0,08	0,17
XVIII. Rozwodniony zysk (strata) na jedną akcję zwykłą (w zł/EUR)	0,32	0,76	0,08	0,17
XIX. Wartość księgową na jedną akcję (w zł/EUR) (na koniec bieżącego kwartału i koniec poprzedniego roku obrotowego)	9,01	9,36	2,19	2,12
XX. Rozwodniona wartość księgową na jedną akcję (w zł/EUR) (na koniec bieżącego kwartału i koniec poprzedniego roku obrotowego)	9,01	9,36	2,19	2,12

\*Dane prezentowane w wybranych pozycjach skonsolidowanego rachunku wyników prezentowane są na dzień 30.09.2012 roku i porównywalnie na dzień 30.09.2011 roku. Natomiast dane finansowe ze skonsolidowanego sprawozdania z sytuacji finansowej prezentowane są na 30.09.2012 roku i 31.12.2011 roku.

Zasady przeliczeń sprawozdań finansowych:

-poszczególne pozycje aktywów i pasywów przeliczono według kursów obowiązujących na ostatni dzień okresu - kurs na dzień 30.09.2012 roku wynosił 1 EUR = 4,1138 PLN; kurs na dzień 31.12.2011 roku wynosił 1 EUR = 4,4168 PLN. Natomiast poszczególne pozycje rachunku zysków i strat oraz sprawozdania z przepływów środków pieniężnych przeliczono według kursów stanowiących średnią arytmetyczną średnich kursów ogłoszonych przez NBP dla EUR obowiązujących na ostatni dzień każdego miesiąca w danym okresie sprawozdawczym - kurs średni w okresie 01.01.-30.09.2012 wynosił 1 EUR = 4,1948 PLN; kurs średni w okresie 01.01.-30.09.2012 wynosił 1 EUR = 4,0413 PLN.

W przypadku prezentowania wybranych danych finansowych z kwartalnej informacji finansowej dane te należy odpowiednio opisać.

Wybrane dane finansowe ze skonsolidowanego bilansu (skonsolidowanego sprawozdania z sytuacji finansowej) lub odpowiednio z bilansu (sprawozdania z sytuacji finansowej) prezentuje się na koniec bieżącego kwartału i koniec poprzedniego roku obrotowego, co należy odpowiednio opisać.

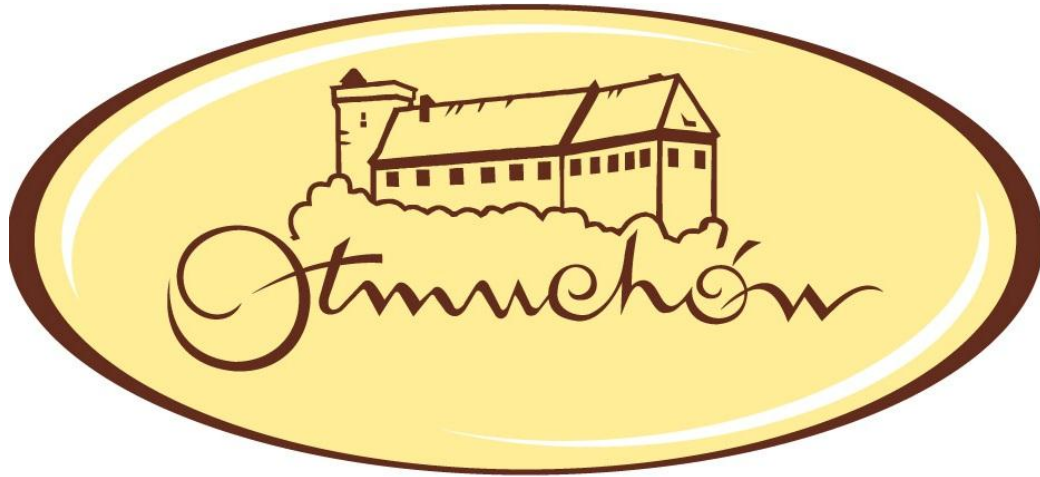
Raport powinien zostać przekazany Komisji Nadzoru Finansowego, spółce prowadzącej rynek regulowany oraz do publicznej wiadomości za pośrednictwem agencji informacyjnej zgodnie z przepisami prawa.

## ZAWARTOŚĆ RAPORTU

Plik	Opis
QiJFS raport kwartalny Qsr 3 2012 - GK OTMUCHÓW.pdf	3Q2012 raport kwartalny Grupy Kapitałowej ZPC Otmuchów

## PODPISY OSÓB REPREZENTUJĄCYCH SPÓŁKĘ

Data	Imię i Nazwisko	Stanowisko/Funkcja	Podpis
2012-11-12	BERNARD WĘGIEREK	Prezes Zarządu	Bernard Węgierek
2012-11-12	MARIUSZ POPEK	Wiceprezes Zarządu	Mariusz Popek



**Zakłady Przemysłu Cukierniczego „Otmuchów” S.A.**

**Rozszerzony skonsolidowany raport kwartalny  
za okres III kwartału zakończony 30 września 2012 roku**



**JEDNOŚĆ**



*Odra*

(zawiera skrócone skonsolidowane sprawozdanie finansowe sporządzone według MSR/MSSF oraz skrócone sprawozdanie finansowe jednostki dominującej sporządzone według MSR/MSSF w walucie PLN)

**Otmuchów, 12 listopada 2012r.**



## SPIS TREŚCI

1.	Wybrane dane finansowe.....	4
2.	Sprawozdania finansowe .....	7
2.1.	Sprawozdanie z całkowitych dochodów .....	7
2.2.	Sprawozdanie z sytuacji finansowej.....	9
2.3.	Sprawozdanie z przepływów pieniężnych .....	11
2.4.	Sprawozdanie ze zmian w kapitale własnym .....	12
3.	Informacje dodatkowe do śródrocznego (kwartalnego) skonsolidowanego sprawozdania finansowego .....	14
3.1.	Informacje wstępne .....	14
3.1.1.	Zasady przyjęte przy sporządzaniu skonsolidowanego i jednostkowego sprawozdania .....	14
3.1.2.	Oświadczenie Zarządu w sprawie rzetelności sporządzenia śródrocznego jednostkowego i skonsolidowanego sprawozdania finansowego .....	15
3.1.3.	Zastosowane zasady i metody rachunkowości.....	15
3.2.	Sprawozdanie z całkowitych dochodów Grupy ZPC Otmuchów w podziale na segmenty .....	19
3.3.	Zmiany w strukturze grupy i jednostki .....	23
3.4.	Rodzaj oraz kwoty pozycji, które są nietypowe ze względu na ich wielkość, rodzaj lub częstotliwość.....	24
3.5.	Informacje o istotnych zmianach wielkości szacunkowych .....	24
3.5.1.	Aktywa z tytułu odroczonego podatku dochodowego.....	24
3.5.2.	Rezerwa na odroczony podatek dochodowy .....	25
3.5.3.	Rezerwy na świadczenia pracownicze .....	25
3.6.	Objaśnienia dotyczące sezonowości lub cykliczności działalności emitenta .....	25
3.7.	Emisja, wykup oraz spłata nie udziałowych i kapitałowych papierów wartościowych. ....	26
3.8.	Wyplacona lub zadeklarowana dywidenda .....	26
3.9.	Zobowiązania i aktywa warunkowe .....	26
3.10.	Zdarzenia, które wystąpiły po dniu 30 września 2012 roku, które nie zostały odzwierciedlone w skonsolidowanym sprawozdaniu finansowym.....	26
4.	Pozostałe informacje.....	26
4.1.	Podstawowe informacje o ZPC Otmuchów S.A. ....	26
4.2.	Organizacja Grupy Kapitałowej ZPC Otmuchów.....	28
4.3.	Akcjonariat .....	30
4.3.1.	Akcjonariusze posiadający co najmniej 5% ogólnej liczby głosów .....	30
4.3.2.	Akcje Emitenta oraz uprawnienia do nich w posiadaniu osób zarządzających i nadzorujących.....	34
4.4.	Transakcje z podmiotami powiązаныmi.....	35
4.5.	Udzielone poręczenia i gwarancje .....	35
4.6.	Wskazanie postępowań toczących się przed sądem, organem właściwym dla postępowania arbitrażowego lub organem administracji publicznej.....	35
4.7.	Inne informacje, które zdaniem Spółki są istotne dla sytuacji Spółki i Grupy Kapitałowej .....	35
4.7.1.	Zawarte umowy znaczące .....	35
4.8.	Czynniki, które będą miały wpływ na osiągnięte wyniki w perspektywie co najmniej kolejnego kwartału ..	36
4.8.1.	Zmiany cen podstawowych surowców .....	37
4.8.2.	Zmiany kursów walut .....	37
4.8.3.	Uzależnienie od głównego odbiorcy .....	38
4.9.	Stanowisko wobec publikowanych prognoz .....	38



## Wprowadzenie

Niniejszy rozszerzony skonsolidowany raport za III kwartał 2012 roku został sporządzony zgodnie z wymogami rozporządzenia Ministra Finansów z dnia 19 lutego 2009 r. w sprawie informacji bieżących i okresowych przekazywanych przez emitentów papierów wartościowych [...] i obejmuje dane finansowe spółki Z.P.C. „Otmuchów” S.A. (Spółka, Emitent) oraz podmiotów zależnych. Skrócone jednostkowe oraz skonsolidowane sprawozdania finansowe zawarte w niniejszym raporcie sporządzone zostały zgodnie z Międzynarodowymi Standardami Rachunkowości oraz Międzynarodowymi Standardami Sprawozdawczości Finansowej (MSR/MSSF).

Jednocześnie Spółka informuje, iż działając na podstawie § 83 ust. 1 ww. rozporządzenia Z.P.C. „Otmuchów” S.A. nie przekazuje odrębnego kwartalnego raportu jednostkowego. Skrócone jednostkowe sprawozdanie finansowe Z.P.C. „Otmuchów” S.A. przekazywane jest w niniejszym rozszerzonym skonsolidowanym raporcie kwartalnym.

Ponadto Spółka informuje, iż w niniejszym rozszerzonym skonsolidowanym raporcie kwartalnym Spółka przyjęła formę prezentacji poszczególnych elementów odpowiednio jednostkowego oraz skonsolidowanego skróconego sprawozdania finansowego poprzez zestawienie analogicznych pozycji odpowiednio jednostkowego oraz skonsolidowanego sprawozdania finansowego w odrębnych kolumnach w ramach danego elementu sprawozdania finansowego. W opinii Spółki przyczyni się to do lepszej oceny udziału wyników finansowych jednostki dominującej na tle wyników finansowych Grupy Kapitałowej.





## 1. Wybrane dane finansowe

WYBRANE DANE FINANSOWE	DANE JEDNOSTKOWE				DANE SKONSOLIDOWANE			
	01.01.2012- 30.09.2012	01.01.2011- 30.09.2011	01.01.2012- 30.09.2012	01.01.2011- 30.09.2011	01.01.2012- 30.09.2012	01.01.2011- 30.09.2011	01.01.2012- 30.09.2012	01.01.2011- 30.09.2011
	tys. PLN	tys. PLN	tys. EUR	tys. EUR	tys. PLN	tys. PLN	tys. EUR	tys. EUR
Przychody netto ze sprzedaży produktów, towarów i materiałów	156 305	126 946	37 262	31 412	226 804	141 164	54 068	34 930
Zysk (strata) z działalności operacyjnej	5 539	4 374	1 320	1 082	8 778	6 038	2 093	1 494
Zysk (strata) brutto	3 259	4 027	777	996	5 145	5 180	1 227	1 282
Zysk (strata) netto	2 535	3 203	604	793	4 091	4 004	975	991
Przepływy pieniężne netto z działalności operacyjnej	3 651	10 156	870	2 513	9 748	13 718	2 324	3 394
Przepływy pieniężne netto z działalności inwestycyjnej	-3 165	-59 514	-755	-14 726	-4 003	-77 273	-954	-19 121
Przepływy pieniężne netto z działalności finansowej	321	29 851	77	7 386	-3 212	43 833	-766	10 846
Przepływy pieniężne netto, razem	807	-19 507	192	-4 827	2 533	-19 722	604	-4 880



WYBRANE DANE FINANSOWE	DANE JEDNOSTKOWE						DANE SKONSOLIDOWANE					
	30.09.2012 tys. PLN	30.09.2011 tys. PLN	31.12.2011 tys. PLN	30.09.2012 tys. EUR	30.09.2011 tys. EUR	31.12.2011 tys. EUR	30.09.2012 tys. PLN	30.09.2011 tys. PLN	31.12.2011 tys. PLN	30.09.2012 tys. EUR	30.09.2011 tys. EUR	31.12.2011 tys. EUR
Aktywa, razem (na koniec bieżącego kwartału i koniec poprzedniego roku obrotowego)	210 579	197 626	210 308	51 188	44 801	47 615	280 842	274 258	278 561	68 268	62 173	63 069
Zobowiązania i rezerwy na zobowiązania (na koniec bieżącego kwartału i koniec poprzedniego roku obrotowego)	92 836	84 328	95 100	22 567	19 117	21 531	145 560	145 190	147 233	35 383	32 914	33 335
Zobowiązania długoterminowe (na koniec bieżącego kwartału i koniec poprzedniego roku obrotowego)	28 049	29 226	33 692	6 818	6 625	7 628	47 829	54 106	52 806	11 626	12 266	11 956
Zobowiązania krótkoterminowe (na koniec bieżącego kwartału i koniec poprzedniego roku obrotowego)	64 787	55 102	61 408	15 749	12 491	13 903	97 731	91 084	94 427	23 757	20 648	21 379
Kapitał własny (na koniec bieżącego kwartału i koniec poprzedniego roku obrotowego)	117 743	113 298	115 208	28 621	25 684	26 084	135 282	129 068	131 328	32 885	29 259	29 734
Kapitał zakładowy (na koniec bieżącego kwartału i koniec poprzedniego roku obrotowego)	2 550	2 550	2 550	620	578	577	2 550	2 550	2 550	620	578	577
Liczba akcji (w szt.) (na koniec bieżącego kwartału i koniec poprzedniego roku obrotowego)	12 748 250	12 748 250	12 748 250	12 748 250	12 748 250	12 748 250	12 748 250	12 748 250	12 748 250	12 748 250	12 748 250	12 748 250
Zysk (strata) na jedną akcję zwykłą (w zł/EUR)	0,20	0,25	0,40	0,05	0,06	0,09	0,32	0,31	0,76	0,08	0,07	0,17
Rozwodniony zysk (strata) na jedną akcję zwykłą (w zł/EUR)	0,20	0,25	0,40	0,05	0,06	0,09	0,32	0,31	0,76	0,08	0,07	0,17
Wartość księgowa na jedną akcję (w zł/EUR) (na koniec bieżącego kwartału i koniec poprzedniego roku obrotowego)	9,24	8,89	9,04	2,25	2,01	2,05	9,01	10,12	9,36	2,19	2,30	2,12
Rozwodniona wartość księgowa na jedną akcję (w zł/EUR) (na koniec bieżącego kwartału i koniec poprzedniego roku obrotowego)	9,24	8,89	9,04	2,25	2,01	2,05	9,01	10,12	9,36	2,19	2,30	2,12
Zadeklarowana lub wypłacona dywidenda na jedną akcję (w zł/EUR)	-	-	-	-	-	-	-	-	-	-	-	-



Wybrane dane finansowe zaprezentowane powyżej zostały przeliczone na EURO według zasad i kursów określonych poniżej:

Data	Kurs	Nr tabeli walutowej NBP, wg której dokonano przeliczenia
2012-01-31	4,2270	021/A/NBP/2012
2012-02-29	4,1365	042/A/NBP/2012
2012-03-30	4,1616	064/A/NBP/2012
2012-04-30	4,1721	084/A/NBP/2012
2012-05-31	4,3889	105/A/NBP/2012
2012-06-29	4,2613	125/A/NBP/2012
2012-07-31	4,1086	147/A/NBP/2012
2012-08-31	4,1838	169/A/NBP/2012
2012-09-28	4,1138	189/A/NBP/2012

Poszczególne pozycje porównawcze sprawozdania z całkowitych dochodów oraz sprawozdania z przepływów pieniężnych zaprezentowane powyżej zostały przeliczone wg kursu stanowiącego średnią arytmetyczną kursów ogłoszonych przez NBP obowiązujących na ostatni dzień każdego miesiąca III kwartału:

- 2012 roku – 4,1948
- 2011 roku - 4,0413.

Poszczególne pozycje sprawozdania z sytuacji finansowej oraz dane porównawcze przeliczono na EURO wg średniego kursu ogłoszonego przez NBP odpowiednio:

- na dzień 30 września 2012 roku, który wynosił 4,1138 zł,
- na dzień 30 grudnia 2011 roku, który wynosił 4,4168 zł
- na dzień 30 września 2012 roku, który wynosił 4,4112 zł.





## 2. Sprawozdania finansowe

### 2.1. Sprawozdanie z całkowitych dochodów

SPRAWOZDANIE Z CAŁKOWITYCH DOCHODÓW	DANE SKONSOLIDOWANE			
	01.01.2012- 30.09.2012	01.01.2011- 30.09.2011	01.07.2012- 30.09.2012	01.07.2011- 30.09.2011
	tys. PLN	tys. PLN	tys. PLN	tys. PLN
<b>Działalność kontynuowana</b>				
<b>Przychody</b>	<b>230 594</b>	<b>144 491</b>	<b>75 033</b>	<b>51 604</b>
Przychody ze sprzedaży	226 804	141 164	73 821	50 574
Pozostałe przychody	3 790	3 327	1 212	1 030
<b>Koszty własny sprzedaży</b>	<b>178 142</b>	<b>116 176</b>	<b>57 131</b>	<b>41 411</b>
<b>Zysk (strata) brutto ze sprzedaży</b>	<b>52 452</b>	<b>28 315</b>	<b>17 902</b>	<b>10 193</b>
Pozostałe przychody operacyjne	6 209	477	4 293	244
Koszty sprzedaży	27 929	13 604	9 032	4 904
Koszty ogólnego zarządu	16 388	8 306	5 466	2 654
Pozostałe koszty operacyjne	5 566	844	4 067	208
<b>Zysk (strata) z działalności operacyjnej</b>	<b>8 778</b>	<b>6 038</b>	<b>3 630</b>	<b>2 671</b>
Przychody finansowe	396	688	262	- 1 039
Koszty finansowe	4 029	1 546	1 511	1 368
<b>Zysk (strata) przed opodatkowaniem</b>	<b>5 145</b>	<b>5 180</b>	<b>2 381</b>	<b>264</b>
<b>Udział w zyskach (stratach) jednostek stowarzyszonych</b>	<b>-</b>	<b>- 167</b>	<b>-</b>	<b>313</b>
<b>Wynik brutto</b>	<b>5 145</b>	<b>5 013</b>	<b>2 381</b>	<b>577</b>
Podatek dochodowy	1 054	1 009	689	128
<b>Zysk (strata) netto z działalności kontynuowanej</b>	<b>4 091</b>	<b>4 004</b>	<b>1 692</b>	<b>449</b>
<b>Działalność zaniechana</b>	<b>-</b>	<b>-</b>	<b>-</b>	<b>-</b>
Zysk (strata) netto z działalności zaniechanej	-	-	-	-
<b>Zysk (strata) netto z działalności kontynuowanej i zaniechanej</b>	<b>4 091</b>	<b>4 004</b>	<b>1 692</b>	<b>449</b>
<b>Inne całkowite dochody</b>	<b>-</b>	<b>-</b>	<b>-</b>	<b>-</b>
<b>Całkowite dochody ogółem</b>	<b>4 091</b>	<b>4 004</b>	<b>1 692</b>	<b>449</b>
<b>Zysk (strata) przypadająca na:</b>				
Akcjonariuszom jednostki dominującej	4 538	3 973	1 893	435
Udziałowcom niesprawnym kontroli	- 447	31	-201	14
<b>Całkowite dochody ogółem przypadająca na :</b>				
Akcjonariuszom jednostki dominującej	4 538	3 973	1 692	435
Udziałowcom niesprawnym kontroli	- 447	31	-201	14
<b>Zysk (strata) netto na jedną akcję (w zł/gr na jedną akcję)</b>	<b>0,32</b>	<b>0,31</b>	<b>0,13</b>	<b>0,03</b>
<b>Zysk (strata) netto rozwodniony na jedną akcję (w zł/gr na jedną akcję)</b>	<b>0,32</b>	<b>0,31</b>	<b>0,13</b>	<b>0,03</b>



SPRAWOZDANIE Z CAŁKOWITYCH DOCHODÓW	DANE JEDNOSTKOWE			
	01.01.2012- 30.09.2012	01.01.2011- 30.09.2011	01.07.2011- 30.09.2011	01.07.2011- 30.09.2011
	tys. PLN	tys. PLN	tys. PLN	tys. PLN
<b>Działalność kontynuowana</b>				
<b>Przychody</b>	<b>158 376</b>	<b>128 799</b>	<b>50 921</b>	<b>45 904</b>
Przychody ze sprzedaży	156 305	126 946	50 287	45 310
Pozostałe przychody	2 071	1 853	634	594
<b>Koszty własny sprzedaży</b>	<b>128 869</b>	<b>104 211</b>	<b>40 462</b>	<b>37 167</b>
<b>Zysk (strata) brutto ze sprzedaży</b>	<b>29 507</b>	<b>24 588</b>	<b>10 459</b>	<b>8 737</b>
Pozostałe przychody operacyjne	707	206	378	43
Koszty sprzedaży	16 528	13 256	5 674	4 744
Koszty ogólnego zarządu	7 526	6 355	2 365	1 985
Pozostałe koszty operacyjne	621	809	435	412
<b>Zysk (strata) z działalności operacyjnej</b>	<b>5 539</b>	<b>4 374</b>	<b>2 363</b>	<b>1 639</b>
Przychody finansowe	374	693	118	137
Koszty finansowe	2 654	1 040	901	476
<b>Zysk (strata) przed opodatkowaniem</b>	<b>3 259</b>	<b>4 027</b>	<b>1 580</b>	<b>1 300</b>
<b>Udział w zyskach (stratach) jednostek stowarzyszonych</b>				
<b>Wynik brutto</b>	<b>3 259</b>	<b>4 027</b>	<b>1 580</b>	<b>1 300</b>
Podatek dochodowy	724	824	375	275
<b>Zysk (strata) netto z działalności kontynuowanej</b>	<b>2 535</b>	<b>3 203</b>	<b>1 205</b>	<b>1 025</b>
<b>Działalność zaniechana</b>	-	-	-	-
Zysk (strata) netto z działalności zaniechanej	-	-	-	-
<b>Zysk (strata) netto z działalności kontynuowanej i zaniechanej</b>	<b>2 535</b>	<b>3 203</b>	<b>1 205</b>	<b>1 025</b>
<b>Inne całkowite dochody</b>	-	-	-	-
<b>Całkowite dochody ogółem</b>	<b>2 535</b>	<b>3 203</b>	<b>1 205</b>	<b>1 025</b>
<b>Zysk (strata) przypadająca na:</b>				
Akcjonariuszom jednostki dominującej	2 535	3 203	1 205	1 025
Udziałowcom niesprawującym kontroli	-	-	-	-
<b>Zysk (strata) netto na jedną akcję (w zł/gr na jedną akcję)</b>	<b>0,20</b>	<b>0,25</b>	<b>0,09</b>	<b>0,08</b>
<b>Zysk (strata) netto rozwodniony na jedną akcję (w zł/gr na jedną akcję)</b>	<b>0,20</b>	<b>0,25</b>	<b>0,09</b>	<b>0,08</b>



## 2.2. Sprawozdanie z sytuacji finansowej

AKTYWA	DANE JEDNOSTKOWE		DANE SKONSOLIDOWANE	
	30.09.2012	31.12.2011	30.09.2012	31.12.2011
	tys. PLN	tys. PLN	tys. PLN	tys. PLN
<b>Aktywa trwałe</b>	<b>144 903</b>	<b>146 488</b>	<b>186 495</b>	<b>188 805</b>
Wartość firmy	-	-	17 948	17 948
Pozostałe wartości niematerialne	1 684	1 912	4 514	5 012
Rzeczowe aktywa trwałe	93 041	95 236	160 707	162 899
Nieruchomości inwestycyjne	-	-	-	-
Wartości niematerialne inwestycyjne	-	-	-	-
Pożyczki długoterminowe	6 343	7 793	-	-
Pozostałe należności długoterminowe	-	-	-	-
Inwestycje w udziały i akcje	42 881	40 973	-	-
Pozostałe aktywa finansowe	445	-	451	6
Pozostałe aktywa	-	-	-	-
Aktywa na podatek odroczony	509	574	2 875	2 940
<b>Aktywa obrotowe</b>	<b>65 676</b>	<b>63 820</b>	<b>94 347</b>	<b>89 756</b>
Zapasy	12 247	8 705	21 594	18 199
Pożyczki	389	596	-	-
Należności z tytułu dostaw i usług	49 887	52 451	63 464	66 105
Należności z tytułu podatku bieżącego	-	403	225	512
Należności pozostałe	1 086	1 080	3 879	2 658
Pozostałe aktywa finansowe	787	-	787	-
Środki pieniężne i ich ekwiwalenty	1 100	254	4 098	1 506
Pozostałe aktywa	180	331	300	776
-	-	-	-	-
<b>Aktywa razem</b>	<b>210 579</b>	<b>210 308</b>	<b>280 842</b>	<b>278 561</b>



PASywa	DANE JEDNOSTKOWE		DANE SKONSOLIDOWANE	
	30.09.2012 tys. PLN	31.12.2011 tys. PLN	30.09.2012 tys. PLN	31.12.2011 tys. PLN
<b>Razem kapitały</b>	<b>117 743</b>	<b>115 208</b>	<b>135 282</b>	<b>131 328</b>
<b>Kapitał własny przypadający akcjonariuszom jednostki dominującej</b>	<b>117 743</b>	<b>115 208</b>	<b>123 735</b>	<b>119 260</b>
Kapitał podstawowy	2 550	2 550	2 550	2 550
Akcje własne	-	-	-	-
Kapitał zapasowy	107 322	102 209	107 322	102 209
Pozostałe kapitały rezerwowe	3 882	3 882	3 882	3 882
Nie podzielony wynik z lat ubiegłych	1 454	1 454	5 443	1 956
Wynik finansowy za rok obrotowy	2 535	5 113	4 538	8 663
<b>Kapitały przypadające udziałom niesprawującym kontroli</b>		-	<b>11 547</b>	<b>12 068</b>
<b>Zobowiązanie długoterminowe</b>	<b>28 049</b>	<b>33 692</b>	<b>47 829</b>	<b>52 806</b>
Rezerwa na podatek odroczoney	2 552	2 267	9 285	8 856
Rezerwy z tytułu świadczeń pracowniczych	362	292	3 418	3 760
Pozostałe rezerwy długoterminowe	-	-	260	260
Długoterminowe pożyczki i kredyty	24 259	30 150	27 900	35 894
Pozostałe zobowiązania finansowe	876	983	5 570	2 539
Pozostałe zobowiązania	-	-	1 396	1 497
<b>Zobowiązania krótkoterminowe</b>	<b>64 787</b>	<b>61 408</b>	<b>97 731</b>	<b>94 427</b>
Krótkoterminowe pożyczki i kredyty	25 216	15 407	36 270	26 856
Pozostałe zobowiązania finansowe	1 608	1 394	2 824	1 889
Zobowiązania z tytułu dostaw i usług	32 715	38 798	46 431	53 022
Zobowiązania z tytułu podatku bieżącego	51	0	76	68
Pozostałe zobowiązania	5 197	5 809	12 130	12 592
Rezerwy krótkoterminowe	-	-	-	-
<b>Zobowiązania związane bezpośrednio z aktywami klasyfikowanymi jako przeznaczone do zbycia</b>			-	-
<b>Pasywa razem</b>	<b>210 579</b>	<b>210 308</b>	<b>280 842</b>	<b>278 561</b>



## 2.3. Sprawozdanie z przepływów pieniężnych

SPRAWOZDANIE Z PRZEPŁYWÓW PIENIĘŻNYCH	DANE JEDNOSTKOWE		DANE SKONSOLIDOWANE	
	01.01.2012- 30.09.2012	01.01.2011- 30.09.2011	01.01.2012- 30.09.2012	01.01.2011- 30.09.2011
	tys.PLN	tys.PLN	tys.PLN	tys.PLN
<b>Przepływy środków pieniężnych z działalności operacyjnej</b>				
<b>Zysk (strata) brutto</b>	<b>3 259</b>	<b>4 027</b>	<b>5 145</b>	<b>5 013</b>
<b>Korekty razem</b>	<b>392</b>	<b>6 129</b>	<b>4 603</b>	<b>8 705</b>
Amortyzacja	5 666	3 650	8 697	4 636
(Zyski) straty z tytułu różnic kursowych	-39	123	-283	-155
Odsetki i udziały w zyskach (dywidendy)	1 132	76	2 160	430
(Zysk) strata z tytułu działalności inwestycyjnej	0	-22	3 755	-49
Zmiana stanu rezerw	158	231	-110	14 104
Zmiana stanu zapasów	-3 542	-2 014	-3 395	-11 247
Zmiana stanu należności	3 843	632	1 454	-15 992
Zmiana stanu zobowiązań, z wyjątkiem pożyczek, kredytów oraz podatku bieżącego	-6 766	5 035	-3 017	24 160
Podatek dochodowy zapłacony	-255	-1 422	-5 199	-1 744
Zmiana stanu rozliczeń międzyokresowych	216	34	541	- 5 240
Zmiana stanu pozostałych aktywów i zobowiązań finansowych	-21			
Inne korekty	0	- 194	0	- 198
<b>Przepływy pieniężne netto z działalności operacyjnej razem</b>	<b>3 651</b>	<b>10 156</b>	<b>9 748</b>	<b>13 718</b>
<b>Przepływy środków pieniężnych z działalności inwestycyjnej</b>				
<b>Wpływy</b>	<b>1 986</b>	<b>22</b>	<b>-</b>	<b>216</b>
Splata udzielonych pożyczek	1 986	-	-	-
<b>Wydatki</b>	<b>5 151</b>	<b>59 536</b>	<b>4 003</b>	<b>77 489</b>
Nabycie wartości niematerialnych oraz rzeczowych aktywów trwałych	3 243	26 825	4 003	81 596
Nabycie inwestycji w udziały, akcje oraz wspólne przedsięwzięcia	1 908	24 996	-	-
Udzielenie pożyczek	-	7 715	-	-
Inne wydatki inwestycyjne	-	-	-	- 4 107
<b>Przepływy pieniężne netto z działalności inwestycyjnej razem</b>	<b>-3 165</b>	<b>-59 514</b>	<b>-4 003</b>	<b>-77 273</b>
<b>Przepływy środków pieniężnych z działalności finansowej</b>				
<b>Wpływy</b>	<b>10 052</b>	<b>34 024</b>	<b>1 250</b>	<b>49 261</b>
Kredyty i pożyczki zaciągnięte	10 052	23 763	1 250	39 194
Inne wpływy finansowe	-	10 261	-	10 067
<b>Wydatki</b>	<b>9 731</b>	<b>4 173</b>	<b>4 462</b>	<b>5 428</b>
Płatności z tytułu kosztów emisji akcji / wydania udziałów	-	-	137	-
Splaty kredytów i pożyczek	6 304	2 710	-	3 400
Z tytułu innych zobowiązań finansowych	656	-	656	-
Płatności zobowiązań z tytułu umów leasingu finansowego	598	607	700	1 012
Odsetki zapłacone	2 173	856	2 969	1 016
<b>Przepływy pieniężne netto z działalności finansowej razem</b>	<b>321</b>	<b>29 851</b>	<b>- 3 212</b>	<b>43 833</b>
<b>Przepływy pieniężne netto, razem</b>	<b>807</b>	<b>- 19 507</b>	<b>2 533</b>	<b>- 19 722</b>
<b>Środki pieniężne na początek okresu</b>	<b>254</b>	<b>20 091</b>	<b>1 506</b>	<b>21 261</b>
Wpływ zmian kursów walut na saldo środków pieniężnych w walutach obcych	-39	123	-59	-155
<b>Środki pieniężne na koniec okresu, w tym:</b>	<b>1 100</b>	<b>461</b>	<b>4 098</b>	<b>1 694</b>



## 2.4. Sprawozdanie ze zmian w kapitale własnym

### DANE SKONSOLIDOWANE

Sprawozdanie ze zmian w kapitałach	Kapitał podstawowy	Kapitał zapasowy	Pozostałe kapitały rezerwowe	Nie podzielony wynik z lat ubiegłych	Wynik finansowy za rok obrotowy	Odpis z zysku netto w ciągu roku obrotowego	Kapitał przypadający akcjonariuszom jednostki dominującej	Kapitał przypadający udziałowcom niesprawującym kontroli	Razem
<b>Na dzień 1 stycznia 2012 roku</b>	2 550	102 209	3 882	10 619	-	-	119 260	12 068	131 328
Zmiany polityki (zasad) rachunkowości	-	-	-	-	-	-	-	-	-
<b>Na dzień 1 stycznia 2012 roku</b>	<b>2 550</b>	<b>102 209</b>	<b>3 882</b>	<b>10 619</b>	-	-	<b>119 260</b>	<b>12 068</b>	<b>131 328</b>
<b>Całkowite dochody:</b>									-
Zysk (strata) netto	-	5 113	-	5 113	4 538	-	4 538	-	4 091
Udziały nie sprawujące kontroli w związku z nabyciem PWC ODRA S.A.	-	-	-	63	-	-	63	-	74
<b>Transakcje z właścicielami:</b>									-
Emisja akcji	-	-	-	-	-	-	-	-	-
Płatności w formie akcji	-	-	-	-	-	-	-	-	-
Wypłata dywidendy	-	-	-	-	-	-	-	-	-
<b>Na dzień 30 września 2012 roku</b>	<b>2 550</b>	<b>107 322</b>	<b>3 882</b>	<b>5 443</b>	<b>4 538</b>	-	<b>123 735</b>	<b>11 547</b>	<b>135 282</b>

Sprawozdanie ze zmian w kapitałach	Kapitał podstawowy	Kapitał zapasowy	Pozostałe kapitały rezerwowe	Nie podzielony wynik z lat ubiegłych	Wynik finansowy za rok obrotowy	Odpis z zysku netto w ciągu roku obrotowego	Kapitał przypadający akcjonariuszom jednostki dominującej	Kapitał przypadający udziałowcom niesprawującym kontroli	Razem
<b>Na dzień 1 stycznia 2011 roku</b>	2 550	92 166	3 882	12 297	-	-	110 895	546	111 441
Zmiany polityki (zasad) rachunkowości	-	-	-	-	-	-	-	-	-
<b>Na dzień 1 stycznia 2011 roku</b>	<b>2 550</b>	<b>92 166</b>	<b>3 882</b>	<b>12 297</b>	-	-	<b>110 895</b>	<b>546</b>	<b>111 441</b>
<b>Całkowite dochody:</b>									-
Zysk (strata) netto	-	10 356	-	10 356	3 973	-	3 973	31	4 004
Udziały nie sprawujące kontroli w związku z nabyciem PWC ODRA S.A.	-	-	-	-	-	-	-	13 623	13 623
<b>Transakcje z właścicielami:</b>									-
Emisja akcji	-	-	-	-	-	-	-	-	-
Płatności w formie akcji	-	-	-	-	-	-	-	-	-
Wypłata dywidendy	-	-	-	-	-	-	-	-	-
<b>Na dzień 30 września 2011 roku</b>	<b>2 550</b>	<b>102 522</b>	<b>3 882</b>	<b>1 941</b>	<b>3 973</b>	-	<b>114 868</b>	<b>14 200</b>	<b>129 068</b>

**DANE JEDNOSTKOWE**

Sprawozdanie ze zmian w kapitałach	Kapitał podstawowy	Kapitał zapasowy	Pozostałe kapitały rezerwowe	Nie podzielony wynik z lat ubiegłych	Wynik finansowy za rok obrotowy	Odpis z zysku netto w ciągu roku obrotowego	Razem
<b>Na dzień 1 stycznia 2012 roku</b>	2 550	102 209	3 882	6 567	-	-	115 208
Zmiany polityki (zasad) rachunkowości	-	-	-	-	-	-	-
<b>Na dzień 1 stycznia 2012 roku</b>	<b>2 550</b>	<b>102 209</b>	<b>3 882</b>	<b>6 567</b>	-	-	115 208
<b>Całkowite dochody:</b>							-
Zysk (strata) netto	-	5 113	-	-	5 113	2 535	2 535
							-
<b>Transakcje z właścicielami:</b>							-
Emisja akcji	-	-	-	-	-	-	-
Koszt emisji akcji	-	-	-	-	-	-	-
Płatności w formie akcji	-	-	-	-	-	-	-
Wypłata dywidendy	-	-	-	-	-	-	-
<b>Na dzień 30 września 2012 roku</b>	2 550	107 322	3 882	1 454	2 535	-	117 743

Sprawozdanie ze zmian w kapitałach	Kapitał podstawowy	Kapitał zapasowy	Pozostałe kapitały rezerwowe	Nie podzielony wynik z lat ubiegłych	Wynik finansowy za rok obrotowy	Odpis z zysku netto w ciągu roku obrotowego	Razem
<b>Na dzień 1 stycznia 2011 roku</b>	2 550	92 166	3 882	11 497	-	-	110 095
Zmiany polityki (zasad) rachunkowości	-	-	-	-	-	-	-
<b>Na dzień 1 stycznia 2011 roku</b>	<b>2 550</b>	<b>92 166</b>	<b>3 882</b>	<b>11 497</b>	-	-	110 095
							-
<b>Całkowite dochody:</b>							-
Zysk (strata) netto	-	10 043	-	-	10 043	3 203	3 203
							-
<b>Transakcje z właścicielami:</b>							-
Emisja akcji	-	-	-	-	-	-	-
Koszt emisji akcji	-	-	-	-	-	-	-
Płatności w formie akcji	-	-	-	-	-	-	-
Wypłata dywidendy	-	-	-	-	-	-	-
<b>Na dzień 30 września 2011 roku</b>	2 550	102 209	3 882	1 454	3 203	-	113 298



### **3. Informacje dodatkowe do śródrocznego (kwartalnego) skonsolidowanego sprawozdania finansowego**

#### **3.1. Informacje wstępne**

##### **3.1.1. Zasady przyjęte przy sporządzaniu skonsolidowanego i jednostkowego sprawozdania**

Śródroczne sprawozdania finansowe odpowiednio jednostkowe oraz skonsolidowane zostały przygotowane zgodnie z przepisami Międzynarodowych Standardów Rachunkowości i Międzynarodowych Standardów Sprawozdawczości Finansowej (w szczególności MSR 34 „Śródroczna sprawozdawczość finansowa”) oraz rozporządzenia Ministra Finansów z dnia 19 lutego 2009 roku w sprawie informacji bieżących i okresowych przekazywanych przez emitentów papierów wartościowych oraz warunków uznawania za równoważne informacji wymaganych przepisami prawa państwa niebędącego państwem członkowskim (Dz. U. Nr 33 poz. 259 z późn.zm.) i przedstawia sytuację finansową Grupy Kapitałowej ZPC Otmuchów („Grupa”, „Grupa Kapitałowa”) oraz spółki dominującej ZPC Otmuchów S.A. („Spółka”, „Jednostka”). Śródroczne sprawozdania finansowe zawarte w niniejszym raporcie zostały sporządzone przy założeniu kontynuowania działalności gospodarczej przez Grupę i Jednostkę w dającej się przewidzieć przyszłości. Na dzień prezentacji niniejszych śródrocznych sprawozdań finansowych nie stwierdza się istnienia okoliczności wskazujących na zagrożenie kontynuowania działalności przez Grupę i Jednostkę.

Sprawozdania jednostek zależnych sporządzane są za ten sam okres sprawozdawczy, co sprawozdanie jednostki dominującej, przy wykorzystaniu spójnych zasad rachunkowości, w oparciu o jednolite zasady rachunkowości zastosowane dla transakcji i zdarzeń gospodarczych o podobnym charakterze.

Sprawozdania finansowe są przedstawione w złotych („PLN”), a wszystkie wartości, o ile nie wskazano inaczej, podane są w tysiącach złotych („ tys. PLN”).





### **3.1.2. Oświadczenie Zarządu w sprawie rzetelności sporządzenia śródrocznego jednostkowego i skonsolidowanego sprawozdania finansowego**

Zarząd ZPC Otmuchów oświadcza, że wedle swojej najlepszej wiedzy, niniejsze śródroczne sprawozdanie finansowe i dane porównywalne sporządzone zostały zgodnie z obowiązującymi Grupę zasadami rachunkowości, odzwierciedlają w sposób prawdziwy, rzetelny i jasny sytuację majątkową i finansową Grupy.

### **3.1.3. Zastosowane zasady i metody rachunkowości**

Niniejsze śródroczne sprawozdania finansowe zostały sporządzone zgodnie z zasadami rachunkowości opisanymi w skonsolidowanym i jednostkowym sprawozdaniu finansowym Grupy ZPC Otmuchów za rok zakończony 31 grudnia 2011 roku. Żadna z zasad w prezentowanym śródrocznym sprawozdaniu finansowym nie różni się od tam zaprezentowanych.

### **3.1.4. Zmiany polityki rachunkowości**

Ze względu na zmianę zasad rachunkowości w poprzednim okresie (szczegółowo opisane w sprawozdaniu rocznym finansowym Spółki za 2011 rok) w zakresie prezentacji wybranych pozycji w sprawozdaniu z sytuacji finansowej i sprawozdaniu z całkowitych dochodów, Spółka przedstawia poniżej wpływ zmian na dane porównywalne.

Zmiany te dotyczyły:

- prezentacji nabytych praw wieczystego użytkowania gruntów w sprawozdaniu z sytuacji finansowej jako wartości niematerialnych (814 tys. zł),
- prezentacji rezerw na świadczenia pracownicze w podziale na krótko i długoterminowe w sprawozdaniu z sytuacji finansowej (638tys.zł),
- prezentacji wyników na różnicach kursowych z tytułu działalności operacyjnej jako przychodów lub kosztów na pozostałej działalności operacyjnej.



SKONSOLIDOWANE SPRAWOZDANIE Z CAŁKOWITYCH DOCHODÓW	01.01.2011- 30.09.2011	ZMIANY PREZENTACJI	01.01.2011- 30.09.2011
	POPRIEDNIO tys. PLN		OBECNIE tys. PLN
<b>Działalność kontynuowana</b>			
<b>Przychody</b>	<b>144 491</b>	-	<b>144 491</b>
Przychody ze sprzedaży	141 164		141 164
Pozostałe przychody	3 327		3 327
<b>Koszty własny sprzedaży</b>	<b>116 176</b>		<b>116 176</b>
<b>Zysk (strata) brutto ze sprzedaży</b>	<b>28 315</b>	-	<b>28 315</b>
Pozostałe przychody operacyjne	477		477
Koszty sprzedaży	13 604		13 604
Koszty ogólnego zarządu	8 306		8 306
Pozostałe koszty operacyjne	467	377	844
<b>Zysk (strata) z działalności operacyjnej</b>	<b>6 415</b>	-	<b>6 038</b>
Przychody finansowe	945	-	688
Koszty finansowe	2 180	-	1 546
<b>Zysk (strata) przed opodatkowaniem</b>	<b>5 180</b>	-	<b>5 180</b>
<b>Udział w zyskach (stratach) jednostek stowarzyszonych</b>	-		-
	167		167
<b>Wynik brutto</b>	<b>5 013</b>	-	<b>5 013</b>
Podatek dochodowy	1 009		1 009
<b>Zysk (strata) netto z działalności kontynuowanej</b>	<b>4 004</b>	-	<b>4 004</b>
<b>Działalność zaniechana</b>	-		-
Zysk (strata) netto z działalności zaniechanej	-		-
<b>Zysk (strata) netto z działalności kontynuowanej i zaniechanej</b>	<b>4 004</b>	-	<b>4 004</b>
<b>Zysk (strata) przypadająca na:</b>	-	-	-
Akcjonariuszom jednostki dominującej	<b>3 973</b>	-	<b>3 973</b>
Udziałowcom niesprawnym kontroli	<b>31</b>		<b>31</b>
<b>Całkowite dochody ogółem przypadająca na :</b>	<b>4 004</b>	-	<b>4 004</b>
Akcjonariuszom jednostki dominującej	3 973		3 973
Udziałowcom niesprawnym kontroli	31		31

## SKONSOLIDOWANE SPRAWOZDANIE Z SYTUACJI FINANSOWEJ

AKTYWA	30.09.2011	ZMIANY PREZENTACJI	30.09.2011
	POPRIEDNIO tys. PLN		OBECNIE tys. PLN
<b>Aktywa trwałe</b>	<b>183 595</b>	-	<b>183 595</b>
Wartości niematerialne	13 296	814	14 110
Rzeczowe aktywa trwałe	1 038	-814	224
Pożyczki długoterminowe	164 990		164 990,00
Inwestycje w udziały i akcje	6		6
Pozostałe aktywa finansowe			0
Aktywa na podatek odroczony	4 265		4 265
<b>Aktywa obrotowe</b>	<b>90 663</b>	-	<b>90 663</b>
Zapasy	20 949		20 949
Pożyczki	9		9
Należności z tytułu dostaw i usług	62 788		62 788
Należności z tytułu podatku bieżącego			0
Należności pozostałe	3 455		3 455
Pozostałe aktywa finansowe			0
Środki pieniężne i ich ekwiwalenty	1 694		1 694
Pozostałe aktywa	1 768		1 768
<b>Aktywa razem</b>	<b>274 258</b>	<b>0</b>	<b>274 258</b>



PASywa	30.09.2011			30.09.2011
	POPZEDNIO	ZMIANY		OBECNIE
	tys. PLN	PREZENTACJI		tys. PLN
<b>Razem kapitały</b>	<b>114 868</b>	-		<b>114 868</b>
Kapitał podstawowy	2 550	-		2 550
Kapitał zapasowy	102 522	-		102 522
Kapitał z aktualizacji wyceny	3 882	-		3 882
Nie podzielony wynik z lat ubiegłych	1 941	-		1 941
Wynik finansowy za rok obrotowy	3 973	-		3 973
<b>Kapitały przypadające udziałom niesprawującym kontroli</b>	<b>14 200</b>			<b>14 200</b>
<b>Zobowiązanie długoterminowe</b>	<b>54 744</b>	-	<b>638</b>	<b>54 106</b>
Rezerwa na podatek odroczony	9 217	-		9 217
Rezerwy z tytułu świadczeń pracowniczych	8 911	-638		8 273
Pozostałe rezerwy długoterminowe		-		-
Długoterminowe pożyczki i kredyty bankowe	33 786	-		33 786
Pozostałe zobowiązania finansowe	2 830	-		2 830
<b>Zobowiązania krótkoterminowe</b>	<b>90 446</b>		<b>638</b>	<b>91 084</b>
Krótkoterminowe pożyczki i kredyty bankowe	29 578	-		29 578
Pozostałe zobowiązania finansowe	1 118	-		1 118
Zobowiązania z tytułu dostaw i usług	47 834	-		47 834
Zobowiązania z tytułu podatku bieżącego	3 046	-		3 046
Pozostałe zobowiązania	8 870	638		9 508
<b>Zobowiązania związane bezpośrednio z aktywami klasyfikowanymi jako przeznaczone do zbycia</b>	<b>-</b>			<b>-</b>
<b>Razem kapitały</b>	<b>274 258</b>	-		<b>260 058</b>

JEDNOSTKOWE SPRAWOZDANIE Z CAŁKOWITYCH DOCHODÓW	01.01.2011- 30.09.2011			01.01.2011- 30.09.2011
	POPZEDNIO	ZMIANY		OBECNIE
	tys. PLN	PREZENTACJI		tys. PLN
<b>Działalność kontynuowana</b>				
<b>Przychody</b>	<b>128 799</b>	-		<b>128 799</b>
Przychody ze sprzedaży	126 946			126 946
Pozostałe przychody	1 853			1 853
<b>Koszty własny sprzedaży</b>	<b>104 211</b>			<b>104 211</b>
<b>Zysk (strata) brutto ze sprzedaży</b>	<b>24 588</b>	-		<b>24 588</b>
Pozostałe przychody operacyjne	206			206
Koszty sprzedaży	13 256			13 256
Koszty ogólnego zarządu	6 355			6 355
Pozostałe koszty operacyjne	432	377		809
<b>Zysk (strata) z działalności operacyjnej</b>	<b>4 751</b>	-	<b>377</b>	<b>4 374</b>
Przychody finansowe	950	-	257	693
Koszty finansowe	1 674	-	634	1 040
<b>Zysk (strata) przed opodatkowaniem</b>	<b>4 027</b>			<b>4 027</b>
Podatek dochodowy	824			824
<b>Zysk (strata) netto z działalności kontynuowanej</b>	<b>3 203</b>	-		<b>3 203</b>
<b>Działalność zaniechana</b>	<b>-</b>			<b>-</b>
Zysk (strata) netto z działalności zaniechanej	-			-
<b>Zysk (strata) netto z działalności kontynuowanej i zaniechanej</b>	<b>3 203</b>	-		<b>3 203</b>
<b>Inne całkowite dochody</b>	<b>-</b>			<b>-</b>
<b>Inne całkowite dochody netto</b>	<b>-</b>			<b>-</b>
<b>Całkowite dochody ogółem</b>	<b>3 203</b>	-		<b>3 203</b>

**JEDNOSTKOWE SPRAWOZDANIE Z SYTUACJI FINANSOWEJ**

AKTYWA	30.09.2011	ZMIANY PREZENTACJI	30.09.2011
	POPRIEDNIO		OBECNIE
	tys. PLN		tys. PLN
<b>Aktywa trwałe</b>	<b>183 595</b>	-	<b>183 595</b>
Wartości niematerialne	13 296	814	14 110
Rzeczowe aktywa trwałe	1 038	-814	224
Pożyczki długoterminowe	164 990	-	164 990,00
Inwestycje w udziały i akcje	6	-	6
Pozostałe aktywa finansowe			0
Aktywa na podatek odroczony	4 265	-	4 265
<b>Aktywa obrotowe</b>	<b>90 663</b>	-	<b>90 663</b>
Zapasy	20 949	-	20 949
Pożyczki	9	-	9
Należności z tytułu dostaw i usług	62 788	-	62 788
Należności z tytułu podatku bieżącego		-	0
Należności pozostałe	3 455	-	3 455
Pozostałe aktywa finansowe		-	0
Środki pieniężne i ich ekwiwalenty	1 694	-	1 694
Pozostałe aktywa	1 768	-	1 768
<b>Aktywa razem</b>	<b>274 258</b>	<b>0</b>	<b>274 258</b>

PASywa	30.09.2011	ZMIANY PREZENTACJI	30.09.2011
	POPRIEDNIO		OBECNIE
	tys. PLN		tys. PLN
<b>Razem kapitały</b>	<b>114 868</b>	-	<b>114 868</b>
Kapitał podstawowy	2 550	-	2 550
Kapitał zapasowy	102 522	-	102 522
Kapitał z aktualizacji wyceny	3 882	-	3 882
Nie podzielony wynik z lat ubiegłych	1 941	-	1 941
Wynik finansowy za rok obrotowy	3 973	-	3 973
<b>Kapitały przypadające udziałom niesprawującym kontroli</b>	<b>14 200</b>		<b>14 200</b>
<b>Zobowiązanie długoterminowe</b>	<b>54 744</b>	- <b>638</b>	<b>54 106</b>
Rezerwa na podatek odroczony	9 217	-	9 217
Rezerwy z tytułu świadczeń pracowniczych	8 911	-638	8 273
Pozostałe rezerwy długoterminowe		-	-
Długoterminowe pożyczki i kredyty bankowe	33 786	-	33 786
Pozostałe zobowiązania finansowe	2 830	-	2 830
<b>Zobowiązania krótkoterminowe</b>	<b>90 446</b>	<b>638</b>	<b>91 084</b>
Krótkoterminowe pożyczki i kredyty bankowe	29 578	-	29 578
Pozostałe zobowiązania finansowe	1 118	-	1 118
Zobowiązania z tytułu dostaw i usług	47 834	-	47 834
Zobowiązania z tytułu podatku bieżącego	3 046	-	3 046
Pozostałe zobowiązania	8 870	638	9 508
<b>Zobowiązania związane bezpośrednio z aktywami klasyfikowanymi jako przeznaczone do zbycia</b>	<b>-</b>	<b>-</b>	<b>-</b>
<b>Razem kapitały</b>	<b>274 258</b>	<b>-</b>	<b>260 058</b>



### 3.2. Sprawozdanie z całkowitych dochodów Grupy ZPC Otmuchów w podziale na segmenty

Dane za okres: 01.01.2012-30.09.2012:

Segment operacyjny	słodycze	słone przekąski	wyroby śniadaniowe	pellety	Pozostałe segmenty*	Kwoty nieprzypisane do segmentów	Razem segmenty	Wyłączenia	Po wyłączeniach
<b>Sprawozdanie z całkowitych dochodów za okres kończący się</b>	<b>133 054</b>	<b>26 293</b>	<b>55 945</b>	<b>17 275</b>	<b>24 672</b>	-	<b>254 010</b>	- 23 416	<b>230 594</b>
Sprzedaż na rzecz klientów zewnętrznych	129 636	26 039	54 957	12 522	3 650	-	226 804	-	226 804
Sprzedaż między segmentami	2 326	1	-	4 038	17 051	-	23 416	- 23 416	-
Pozostałe przychody	1 092	253	988	715	742	-	3 790	-	3 790
<b>Koszty własny</b>	<b>103 034</b>	<b>18 290</b>	<b>44 516</b>	<b>14 318</b>	<b>12 000</b>	-	<b>192 158</b>	- 14 016	<b>178 142</b>
<b>Koszt sprzedaży</b>	<b>21 824</b>	<b>3 895</b>	<b>2 657</b>	<b>1 150</b>	<b>63</b>	<b>6 870</b>	<b>36 459</b>	- 8 530	<b>27 929</b>
<b>Zysk (strata) segmentu</b>	<b>8 196</b>	<b>4 108</b>	<b>8 772</b>	<b>1 807</b>	<b>9 380</b>	-	<b>25 393</b>	- 870	<b>24 523</b>
Nieprzypisane przychody całej grupy					-	6 209	6 209	-	6 209
Nieprzypisane koszty całej grupy						22 800	22 800	- 846	21 954
<b>Zysk (strata) z działalności operacyjnej</b>						-	<b>23 461</b>	- 24	<b>8 778</b>
Przychody finansowe							785	- 387	398
Koszty finansowe							4 418	- 387	4 031
<b>Zysk (strata) brutto</b>						-	<b>27 094</b>	- 24	<b>5 145</b>
Podatek dochodowy							1 653	- 599	1 054
<b>Zysk (strata) netto</b>						-	<b>28 747</b>	<b>575</b>	<b>4 091</b>

\* nieistotne z punktu widzenia Jednostki i MSSF 8



Dane za okres: 01.01.2011-31.12.2011:

Segment operacyjny	styczeń	sólne przekąski	wyroby śniadaniowe	pellety	Pozostałe segmenty*	Kwoty nieprzypisane do segmentów	Razem segmenty	Wyłączenia	Po wyłączeniach
<b>Sprawozdanie z całkowitych dochodów za okres kończący się</b>	<b>107 958</b>	<b>33 055</b>	<b>62 729</b>	<b>21 283</b>	<b>11 921</b>	<b>732</b>	<b>237 678</b>	<b>-8 922</b>	<b>228 756</b>
Sprzedaż na rzecz klientów zewnętrznych	106 474	32 651	61 816	14 999	7 751	190	223 881	-	223 881
Sprzedaż między segmentami	18	1	2	5 583	3 183	135	8 922	-8 922	-
Pozostałe przychody	1 466	403	911	701	987	407	4 875	-	4 875
<b>Koszty własny</b>	<b>80 288</b>	<b>23 906</b>	<b>51 315</b>	<b>17 847</b>	<b>7 783</b>	<b>227</b>	<b>181 366</b>	<b>-8 950</b>	<b>172 416</b>
<b>Koszty sprzedaży</b>	<b>8 606</b>	<b>4 999</b>	<b>3 225</b>	<b>576</b>	<b>23</b>	<b>7 809</b>	<b>25 238</b>	<b>-</b>	<b>25 238</b>
<b>Zysk (strata) segmentu</b>	<b>19 064</b>	<b>4 150</b>	<b>8 189</b>	<b>2 860</b>	<b>4 115</b>	<b>-7 304</b>	<b>31 074</b>	<b>28</b>	<b>31 102</b>
Nieprzypisane przychody całej grupy						2 320	2 320	-	2 320
Nieprzypisane koszty całej grupy						19 121	19 121	-	19 121
<b>Zysk (strata) z działalności operacyjnej</b>					<b>4 115</b>	<b>-24 105</b>	<b>14 273</b>	<b>28</b>	<b>14 301</b>
Przychody finansowe						989	989	-274	715
Koszty finansowe						2 891	2 891	-274	2 617
<b>Zysk (strata) przed opodatkowaniem</b>					<b>4 115</b>	<b>-26 007</b>	<b>12 371</b>	<b>28</b>	<b>12 399</b>
<b>Udział w zyskach (stratach) jednostek stowarzyszonych</b>						-168	-168		-168
<b>Wynik brutto</b>					<b>4 115</b>	<b>-26 175</b>	<b>12 203</b>	<b>28</b>	<b>12 231</b>
Podatek dochodowy						2 478	2 478	-	2 478
<b>Zysk (strata) netto</b>					<b>4 115</b>	<b>-28 653</b>	<b>9 725</b>	<b>28</b>	<b>9 753</b>

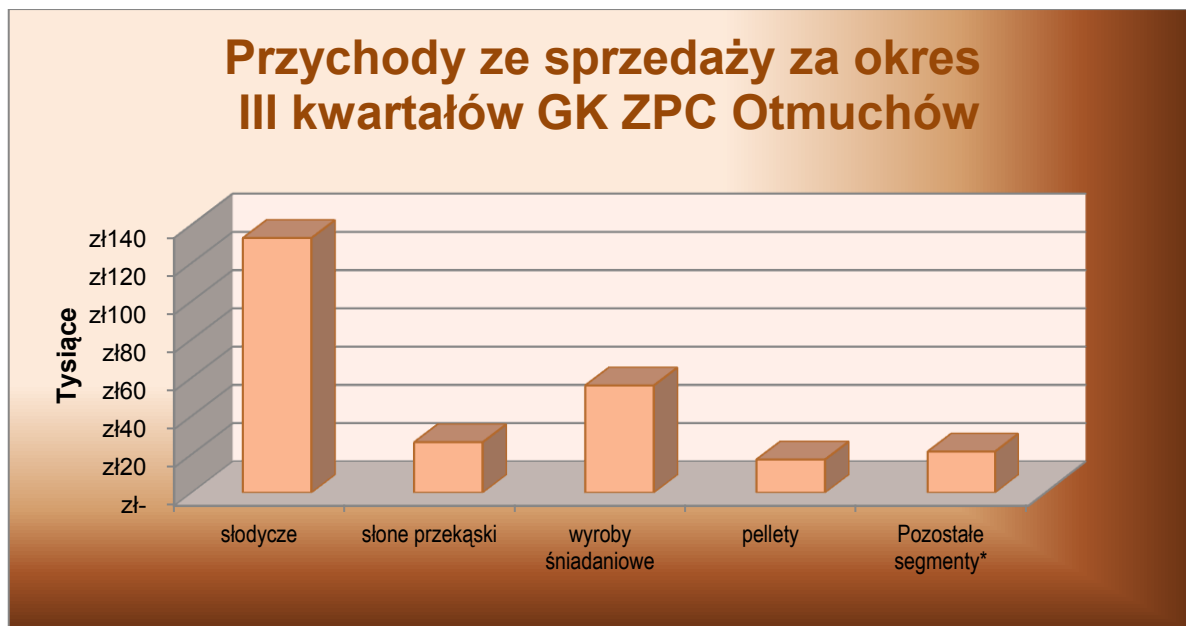
\* nieistotne z punktu widzenia Jednostki i MSSF 8



Dane za okres: 01.01.2011-30.09.2011:

Segment operacyjny	styczeń	stone przekąski	wyroby śniadaniowe	pellety	Pozostałe segmenty*	Kwoty nieprzypisane do segmentów	Razem segmenty	Wyłączenia	Po wyłączeniach	
<b>Sprawozdanie z całkowitych dochodów za</b>										
<b>okres kończący się</b>	<b>58 444</b>	<b>24 691</b>	<b>42 114</b>	<b>16 415</b>	<b>7 483</b>	-	<b>149 147</b>	-	<b>4 656</b>	<b>144 491</b>
Sprzedaż na rzecz klientów zewnętrznych	57 625	24 458	41 313	11 549	6 219	-	141 164	-	-	141 164
Sprzedaż między segmentami	-	-	-	4 191	465	-	4 656	-	4 656	-
Pozostałe przychody	819	233	801	675	799	-	3 327	-	-	3 327
<b>Koszty własny</b>	<b>48 650</b>	<b>17 692</b>	<b>33 675</b>	<b>13 811</b>	<b>6 967</b>	-	<b>120 795</b>	-	<b>4 619</b>	<b>116 176</b>
<b>Koszt sprzedaży</b>	<b>1 408</b>	<b>3 185</b>	<b>2 199</b>	338	<b>10</b>	<b>6 464</b>	<b>13 604</b>	-	-	<b>13 604</b>
<b>Zysk (strata) segmentu</b>	<b>8 386</b>	<b>3 814</b>	<b>6 240</b>	<b>2 266</b>	<b>506</b>	-	<b>6 464</b>	-	<b>37</b>	<b>14 711</b>
Nieprzypisane przychody całej grupy						<b>477</b>	477	-	-	477
Nieprzypisane koszty całej grupy						<b>9 150</b>	9 150	-	-	9 150
<b>Zysk (strata) z działalności operacyjnej</b>						-	<b>15 137</b>	-	<b>37</b>	<b>6 038</b>
Przychody finansowe							688	-	1	687
Koszty finansowe							1 546	-	1	1 545
<b>Zysk (strata) przed opodatkowaniem</b>						-	<b>15 995</b>	-	<b>37</b>	<b>5 180</b>
<b>Udział w zyskach (stratach) jednostek stowarzyszonych</b>							167	-	-	167
<b>Zysk (strata) brutto</b>						-	<b>16 162</b>	-	<b>37</b>	<b>5 013</b>
Podatek dochodowy							1 009	-	-	1 009
<b>Zysk (strata) netto</b>						-	<b>17 171</b>	-	<b>37</b>	<b>4 004</b>

\* nieistotne z punktu widzenia Jednostki i MSSF 8



Przychody Grupy zgodnie z MSSF 8 zostały podzielone na segmenty w oparciu o wytwarzane produkty i sprzedawane towary. Istnieją zatem następujące sprawozdawcze segmenty:

- **SEGMENT SŁODYCZE** obejmuje kilka największych kategorii słodyczy o różnych preferencjach smakowych. Tradycyjne specjały czekoladowane są wytwarzane od ponad 30 lat. Stanowią je głównie wyroby w czekoladzie mlecznej i deserowej o różnych korpusach. Między innymi mleczka w czekoladzie produkowane w trzech smakach: waniliowym, cappuccino i czekoladowym, śliwkę w czekoladzie, duetkę w czekoladzie składającej się z dwóch warstw, delikatnej pianki smacznej galaretki, galaretki w czekoladzie dostępne w dwóch smakach cytrynowym i wiśniowym, bananki w czekoladzie o strukturze piankowej, wzbogaconej smakiem bananowym w połączeniu z aromatem czekolady oraz chrupki zbożowe w czekoladzie mlecznej zwane Lovello. Oferowane produkty są głównie konfekcjonowane w formie bombonierek. Do tej grupy zaliczyć można również żelki i galaretki w cukrze oraz żelki o klasycznym kształcie misia i dżdżownicy, produkowane na naturalnych barwnikach i sokach owocowych, jak również produkowane w wersji wzbogaconej witaminami. Do tego segmentu zaliczyć można również barwne landryny produkowane w trzech smakach owocowym, miętowym i lodowym.
- **SEGMENT SŁONE PRZEKĄSKI** obejmuje dwie kategorie zarówno prażynki ziemniaczane jak i pszenne uszlachetnione różnymi posypkami smakowymi oraz chrupki kukurydziane o różnych smakach i kształtach. Produkowane są od 1992 roku.





- SEGMENT WYROBY ŚNIADANIOWE to produkty na zdrowe i odżywcze śniadanie, produkowane z pełnych ziaren zbóż ze smakowitymi dodatkami. Smaczne i pożywne a ich połączenie z mlekiem i jogurtem wzbogaca posiłek w wapń i witaminy, dostarczając niezbędnej porcji białka. Wyróżniamy tu produkty śniadaniowe o różnych kształtach, między innymi kuleczki, kóleczka, muszelki, jak i tradycyjne płatki kukurydziane. Segment wzbogacają batony śniadaniowe, musli i muslimy w różnych wariantach smakowych.
- SEGMENT PELLETY obejmuje pellety ziemniaczane, pszenne i wielozbożowe na snacki i prażynki.
- SEGMENT POZOSTAŁE obejmuje pozostałą działalność Spółki, w tym między innymi: sprzedaż materiałów i towarów oraz usług. Zawiera ona między innymi sprzedaż odzieży ochronnej realizowaną przez Jedność sp. z o.o. oraz usługi najmu maszyn i urządzeń. Wartość sprzedaży dla segmentów pozostałych nie jest porównywalna z tym samym okresem roku ubiegłego. W bieżącym okresie sprawozdawczym w pozycji tej wykazywane są (nie świadczone w analogicznym okresie roku ubiegłego) usługi pomiędzy spółkami z grupy w zakresie m. in. działalności marketingowej oraz obsługi *back office* (księgowość, kadry-płace, IT zaopatrzenie itp.). Pozycja ta zawiera również sprzedaż surowców i opakowań oraz inne usługi pomiędzy spółkami z grupy.

W okresie obrachunkowym nie zaniechano żadnych rodzajów działalności.

Sposoby pomiaru zysku oraz zasady wyceny aktywów i zobowiązań segmentów nie różnią się od zasad przyjętych do sporządzenia sprawozdania finansowego.

Przychody i koszty operacyjne, przychody i koszty finansowe oraz podatek dochodowy są monitorowane na poziomie Spółki i nie ma miejsca ich alokacja do segmentów.

Zarząd jednostki dominującej nie monitoruje zobowiązań i aktywów Grupy Kapitałowej i Spółki w podziale na segmenty. Zgodnie z wdrożonymi od dnia 01.01.2010 roku zmianami do MSSF 8 Spółka nie zaprezentowała podziału aktywów na segmenty, gdyż nie stosuje takiej analizy.

### **3.3. Zmiany w strukturze grupy i jednostki**

W trakcie trzeciego kwartału 2012 roku Spółka zwiększyła udział w akcjonariacie PWC Odra S.A. z siedzibą w Brzegu (PWC Odra) o 15 281 akcji. Łącznie Emitent na dzień sporządzenia sprawozdania posiadał bezpośrednio lub pośrednio 3 793 210 akcji PWC Odra, co stanowi 64,22% kapitału zakładowego i 59,02% głosów na walnym zgromadzeniu.



### 3.4. Rodzaj oraz kwoty pozycji, które są nietypowe ze względu na ich wielkość, rodzaj lub częstotliwość

W okresie sprawozdawczym nie wystąpiły pozycje nietypowe ze względu na ich wielkość, rodzaj lub częstotliwość.

### 3.5. Informacje o istotnych zmianach wielkości szacunkowych

Sporządzenie skonsolidowanego sprawozdania finansowego wymaga dokonania przez Zarządy jednostek konsolidowanych pewnych szacunków i założeń, które znajdują odzwierciedlenie w tym sprawozdaniu. Większość szacunków oparta jest na analizach i jak najlepszej wiedzy Zarządu. Pomimo szacunków oraz najlepszej wiedzy Zarządu na temat bieżących działań i zdarzeń, rzeczywiste wyniki mogą się różnić od przewidywanych. Szacunki i związane z nimi założenia podlegają weryfikacji. Zmiana szacunków księgowych jest ujęta w okresie, w którym dokonano zmiany szacunku lub w okresach bieżącym i przyszłym, jeżeli dokonana zmiana szacunku dotyczy zarówno okresu bieżącego, jak i okresów przyszłych.

Szacunki te dotyczą, między innymi, utworzonych rezerw dotyczących świadczeń pracowniczych i przewidywanych zobowiązań oraz podatku odroczonego.

#### 3.5.1. Aktywa z tytułu odroczonego podatku dochodowego

<b>Aktywa z tytułu odroczonego podatku dochodowego - dane jednostkowe</b>	Stan na 31.12.2011	Zwiększenia	Zmniejszenia	Stan na 30.09.2012	Stan na 30.09.2011
<b>Z tytułu:</b>					
Rezerwy na koszty wynagrodzeń i pochodne:	258	11	15	254	135
Rezerwy na odprawy emerytalne	65	-	1	64	64
Rezerwy na niewykorzystane urlopy	119	-	23	96	79
Rezerwy na roszczenia sporne	-			-	-
Rezerwy na koszty usług obcych	87	4	41	50	57
Odpisów aktualizujących należności	-			-	-
Odsetek od pożyczek	32	1	-	33	24
Różnicy między podatkową a bilansową wartością środków trwałych i wartości niematerialnych	-			-	-
Niezapłacone odsetki od kredytów	-			-	-
Rezerwy na premię	-			-	48
Pozostałe	13		1	12	38
<b>Razem</b>	<b>574</b>	<b>16</b>	<b>81</b>	<b>509</b>	<b>445</b>
Dokonana kompensata aktywa z rezerwą z tyt. odroczonego podatku dochodowego	-	-		-	-
<b>Aktywa z tytułu podatku odroczonego, razem</b>	<b>574</b>	<b>16</b>	<b>81</b>	<b>509</b>	<b>445</b>



### 3.5.2. Rezerwa na odroczony podatek dochodowy

W okresie sprawozdawczym Spółka utworzyła w ciężar wyniku rezerwę na podatek odroczony w wysokości 288 tys.zł.

<b>Rezerwa z tytułu odroczonego podatku dochodowego - dane jednostkowe</b>	Stan na 31.12.2011	Zwiększenia	Zmniejszenia	Stan na 30.09.2012	Stan na 30.09.2011
<b>Z tytułu:</b>					
odsetek od udzielonych pożyczek/należności	202	83		285	148
różnicy między podatkową a bilansową wartością środków trwałych i wartości niematerialnych	1 781	175		1 956	1 744
leasingu finansowego	273	26		299	267
wycena krótkoterm. aktywów finansowych	-	4		4	14
pozostałych tytułów	11		3	8	2
<b>Razem</b>	<b>2 267</b>	<b>288</b>	<b>3</b>	<b>2 552</b>	<b>2 175</b>
Dokonana kompensata aktywa z rezerwą z tytułu odroczonego podatku dochodowego	-	-		-	-
<b>Rezerwa z tytułu odroczonego podatku dochodowego</b>	<b>2 267</b>	<b>288</b>	<b>3</b>	<b>2 552</b>	<b>2 175</b>

### 3.5.3. Rezerwy na świadczenia pracownicze

<b>Rezerwy z tytułu świadczeń pracowniczych - dane jednostkowe</b>	Stan na 31.12.2011	Zwiększenia	Zmniejszenia	Stan na 30.09.2012	Stan na 30.09.2011
<b>Z tytułu</b>					
rezerwa na odprawy emerytalne i podobne	222	-	-	222	92
rezerwy na nagrody jubileuszowe	174	44	48	170	302
rezerwa na niewykorzystane urlopy	626	33	156	503	534
<b>Razem</b>	<b>1 022</b>	<b>77</b>	<b>204</b>	<b>895</b>	<b>928</b>

### 3.6. Objasnienia dotyczące sezonowości lub cykliczności działalności emitenta

W branży produkcji słodczy sezonowość jest zjawiskiem naturalnym, jednak Grupa ZPC Otmuchów posiada zdywersyfikowany koszyk produktów, który pozwala w znacznym stopniu zniwelować problem sezonowości. Branże, w których działa ZPC Otmuchów, charakteryzują się dużą sezonowością sprzedaży. Ze względu jednak na duże rozproszenie produkcji w niezależnych branżach, przychody Otmuchowa w poszczególnych miesiącach utrzymują się na zbliżonym poziomie, a sezonowość na poziomie globalnym (dla całego przedsiębiorstwa łącznie) nie jest tak odczuwalna. Latem, kiedy spada sprzedaż słodczy, wzrasta zapotrzebowanie na słone przekąski oraz żelki, co wpływa na niwelowanie sezonowych wahań sprzedaży. Natomiast generalnie w okresach przedświątecznych sprzedaż słodczy znacznie wzrasta.



### **3.7. Emisja, wykup oraz spłata nie udziałowych i kapitałowych papierów wartościowych.**

W III kwartale 2012r. nie dokonywano emisji, wykupu lub spłaty nie udziałowych i kapitałowych papierów wartościowych.

### **3.8. Wyplacona lub zadeklarowana dywidenda**

W III kwartale 2012r. Emitent nie wypłacił ani też nie deklarował wypłaty dywidendy.

### **3.9. Zobowiązania i aktywa warunkowe**

Na dzień 30 września 2012r. Emitent nie posiadał zobowiązań i aktywów warunkowych.

### **3.10. Zdarzenia, które wystąpiły po dniu 30 września 2012 roku, które nie zostały odzwierciedlone w skonsolidowanym sprawozdaniu finansowym**

Po dniu 30 września 2012 roku nie wystąpiły zdarzenia, które nie zostały odzwierciedlone w niniejszym sprawozdaniu finansowym.

## **4. Pozostałe informacje**

### **4.1. Podstawowe informacje o ZPC Otmuchów S.A.**

Zakłady Przemysłu Cukierniczego jako spółka akcyjna została zarejestrowana w dniu 1 lipca 1997 roku w sądowym rejestrze handlowym prowadzonym przez Wydział Gospodarczy Sądu Rejonowego w Opolu. Obecnie Spółka zarejestrowana jest w rejestrze przedsiębiorców, prowadzonym przez Sąd Rejonowy VIII Wydział Gospodarczy Krajowego Rejestru Sądowego w Opolu pod numerem KRS 0000028079.

Przedmiot działalności ZPC „Otmuchów” S.A. (dalej jako: Spółka, Emitent, ZPC Otmuchów) obejmuje przede wszystkim produkcję i sprzedaż słodczy, słonych przekąsek oraz wyrobów śniadaniowych.



Obszar działalności Spółki dominującej w Grupie Kapitałowej ZPC Otmuchów obejmuje teren całego kraju. ZPC Otmuchów posiada obecnie cztery działające zakłady w następujących lokalizacjach:

ZAKŁAD	PRZEZNACZENIE
Otmuchów, ul. Nyska 21	Siedziba, administracja, zakład produkcyjny słodczy
Nysa, ul. Nowowiejska 20	Zakład produkcyjny wyrobów śniadaniowych, wydział produkcyjny słonych przekąsek, magazyn logistyczny wyrobów gotowych
Gorzyczki, ul. Wiejska 79	Zakład produkcyjny słodczy
Otmuchów, ul. Grodkowska 12	Zakład produkcyjny żelek

Skład Zarządu ZPC Otmuchów na dzień 30 września 2012 roku:

Bernard Węgierek – Prezes Zarządu

Mariusz Popek – Wiceprezes Zarządu

W okresie od dnia bilansowego do dnia publikacji niniejszego raportu kwartalnego, skład Zarządu nie uległ zmianie.

Skład Rady Nadzorczej na dzień 30 września 2012 roku:

Mariusz Banaszuk – Przewodniczący Rady Nadzorczej,

Jacek Giedrońc – Członek Rady Nadzorczej,

Witold Grzesiak – Członek Rady Nadzorczej,

Artur Olszewski – Członek Rady Nadzorczej,

Jacek Dekarz – Członek Rady Nadzorczej.

W dniu 12 lipca 2012 roku Pan Jakub Bartkiewicz złożył rezygnację z członkostwa i pełnienia funkcji Członka Rady Nadzorczej Emitenta, natomiast w dniu 13 lipca 2012 r. rezygnację z pełnienia tej samej funkcji złożył Pan Dariusz Górka. Jednocześnie w dniu 23 lipca 2012 r. Rada Nadzorcza ZPC Otmuchów korzystając z uprawnień wynikających z § 14 pkt 3 Statutu Spółki powołała w drodze kooptacji z tym samym dniem do pełnienia funkcji Członków Rady Nadzorczej Emitenta Panów Jacka Dekarza oraz Artura Olszewskiego. O wskazanych powyżej zmianach w składzie Rady Nadzorczej Emitent informował odpowiednio w raportach bieżących nr 22/2012, 23/2012 i 24/2012.

W okresie od dnia bilansowego do dnia publikacji niniejszego raportu kwartalnego, skład Rady Nadzorczej nie uległ zmianie.



## 4.2. Organizacja Grupy Kapitałowej ZPC Otmuchów

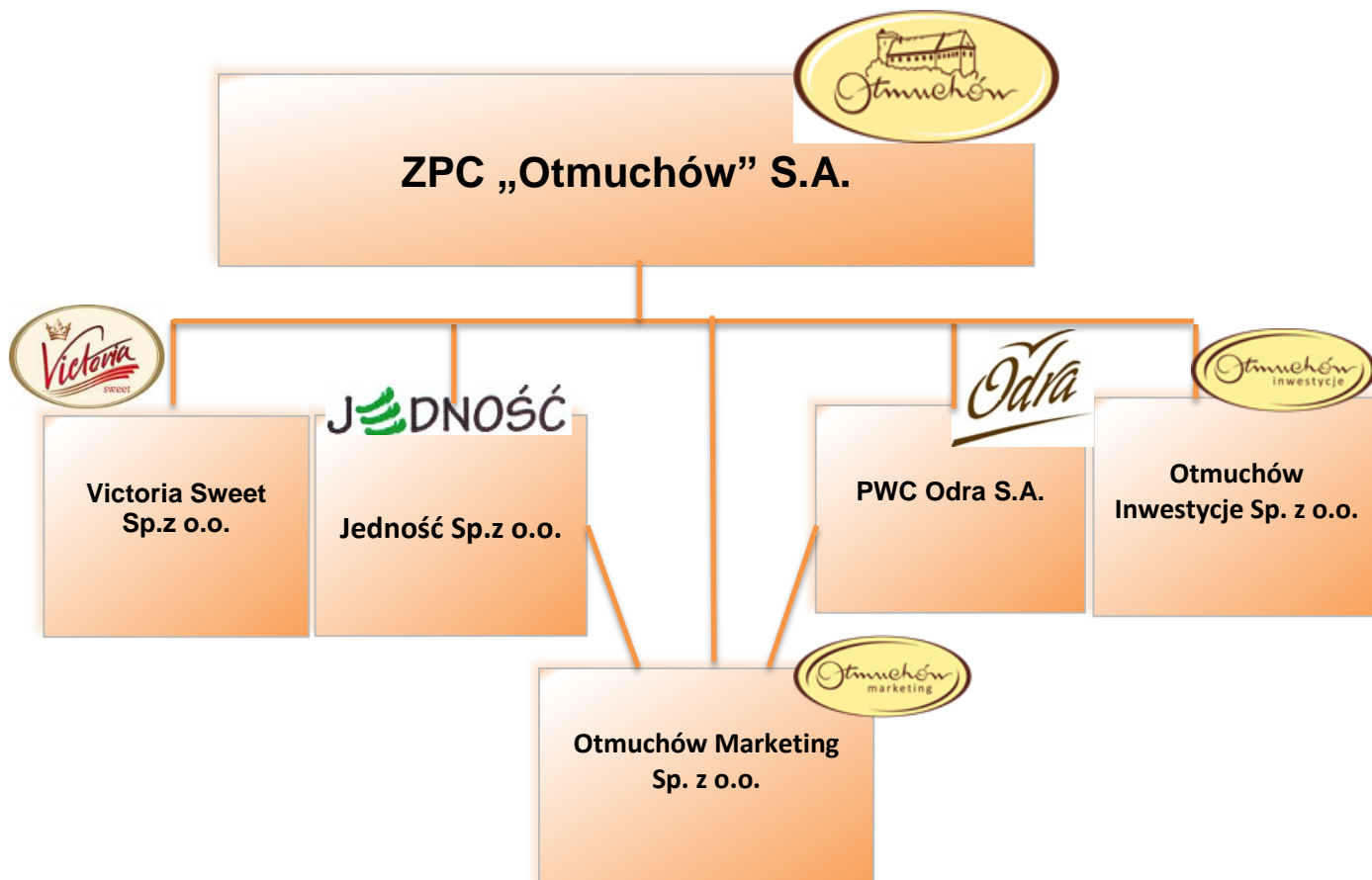
Na dzień 30 września 2012 roku ZPC Otmuchów S.A. tworzył Grupę Kapitałową z pięcioma jednostkami zależnymi. Jednostką dominującą w Grupie Kapitałowej są Zakłady Przemysłu Cukierniczego „Otmuchów” S.A., a pozostałe spółki są spółkami zależnymi.

NAZWA JEDNOSTKI	Rodzaj powiązania na dzień	Wartość posiadanych udziałów na dzień			Procentowy udział w kapitale Spółki		
		30.09.2012	31.12.2011	30.09.2011	30.09.2012	31.12.2011	30.09.2011
Victoria Sweet Sp. z o.o.	Jednostka zależna	1 102	1 102	1 102	100,00%	100,00%	100,00%
Jedność Sp.z o.o.	Jednostka zależna	14 070	14 070	14 070	96,40%	96,40%	96,40%
"OTMUCHÓW Inwestycje"	Jednostka zależna	7 076	7 076	7 076	100,00%	100,00%	100,00%
"OTMUCHÓW Marketing"	Jednostka zależna	131	131	0	84,22%*	84,22%*	0%
PWC ODRA S.A.	Jednostka zależna	18 732	18 594	17 921	64,22%	63,96%	62,68%

\*- udział bezpośredni 51,77% oraz udział pośredni w kapitale podstawowym przez PWC Odra S.A. 27,79% oraz udział pośredni w głosach na Walnym Zgromadzeniu przez PWC Odra S.A. 25,54%, Jedność sp.z o.o. 4,78%

Wszystkie spółki zależne objęte są konsolidacją metodą pełną.

Informacje nt. zmian w zakresie struktury Spółki oraz Grupy Kapitałowej zostały zaprezentowane w punkcie 3.3. *Zmiany w strukturze grupy i jednostki powyżej.*





**Zakłady Przemysłu Cukierniczego „Otmuchów” S.A.** powstała w wyniku zawarcia umowy sporządzonej w dniu 28.06.1997r., w formie aktu notarialnego, Repertorium nr A2494/97 w Kancelarii Notarialnej Hanny Przystup, 48-300 Nysa, ul. Grodzka 7. Spółka powstała z przekształcenia Spółki Zakłady Przemysłu Cukierniczego Spółka z ograniczoną odpowiedzialnością w Spółkę Akcyjną, na podstawie uchwały nr 4/97 Zgromadzenia Wspólników z dnia 28 czerwca 1997r.

Spółka jest wpisana do Krajowego Rejestru Sądowego prowadzonego przez Sąd Rejonowy w Opolu VIII Wydział Gospodarczy Krajowego rejestru Sądowego pod numerem KRS 0000028079. Spółce nadano numer statystyczny REGON 531258977. Siedziba Spółki mieści się w Otmuchowie przy ul. Nyskiej 21.

**Victoria Sweet Sp. z o.o.** została nabyta w dniu 26 marca 2008 roku. ZPC Otmuchów S.A. nabyła 100% udziałów w kapitale zakładowym spółki VICTORIA SWEET Sp. Z o.o. w Siedlcach, Oddział w Gorzyczkach.

Podstawowym przedmiotem działalności Victoria Sweet Sp. z o.o. jest wynajem maszyn i urządzeń. W maju 2011 Spółka rozszerzyła swoją działalność o świadczenie usług spedycyjnych.

**Jedność Sp. z o.o.** została nabyta w dniu 2 listopada 2010 roku. ZPC Otmuchów S.A. nabyła udziały w spółce Jedność Sp. z o.o. z siedzibą w miejscowości Wschowa. Zakupione udziały stanowią 96,3% kapitału zakładowego Jedności Sp. z o.o. i uprawniają do wykonywania 30 751 głosów, tj. 96,3% ogólnej liczby głosów na Zgromadzeniu Wspólników Jedności Sp. z o.o.

Spółka posiada statut zakładu pracy chronionej nadany 27 października 1997 roku decyzją nr D/02998 przez Ministerstwo Pracy i Polityki Socjalnej.

Podstawowym przedmiotem działalności Jedność Sp. z o.o. jest produkcja pellet na snacki i prażynki. Jedność Wschowa jest wiodącym producentem pellet zbożowych i ziemniaczanych na rynku krajowym i europejskim.

**Przedsiębiorstwo Wyrobów Cukierniczych „Odra” S.A.** zostało nabyte w dniu 6 maja 2011 roku. PWC Odra S.A. należy do przedsiębiorstw cukierniczych z udziałem w krajowym rynku cukierniczym szacowanym na około 5%. W obszarze działalności produkcyjnej PWC Odra S.A. zajmuje się produkcją karmelków twardych i nadziewanych, czekoladek nadziewanych, wyrobów czekoladowanych i w czekoladzie, chałwy, sezamków, pomadek, irysów i gumek rozpuszczalnych oraz drażetek.





**Otmuchów Marketing Sp. z o.o.** została nabyta w dniu 25 października 2011r. ZPC „Otmuchów” S.A. nabyła 100% udziałów. Otmuchów Marketing jest podmiotem, którego zadaniem jest realizowanie funkcji marketingowych dla wszystkich spółek w Grupie Kapitałowej. Inwestycje w udziały w Otmuchów Marketing Sp. z o.o. zostały wycenione w sprawozdaniu finansowym wg wartości księgowej odpowiadającej wartości aktywów netto wnoszonej zorganizowanej części przedsiębiorstwa.

**Otmuchów Inwestycje Sp. z o.o.** została nabyta w dniu 6 maja 2011 r. ZPC Otmuchów S.A. nabyła 300 udziałów w spółce Colian Investment Sp. z o.o. z siedzibą w Opatówku stanowiących 100% kapitału zakładowego tej spółki. W dniu 20 czerwca 2011. Sąd Rejestrowy dokonał rejestracji zmiany siedziby oraz nazwy spółki Colian Investment Sp. z o.o. z siedzibą w Opatówku na Otmuchów Inwestycje

Sp. z o.o. z siedzibą w Otmuchowie. Przedmiotem działalności spółki jest doradztwo w zakresie prowadzenia działalności gospodarczej i zarządzania.

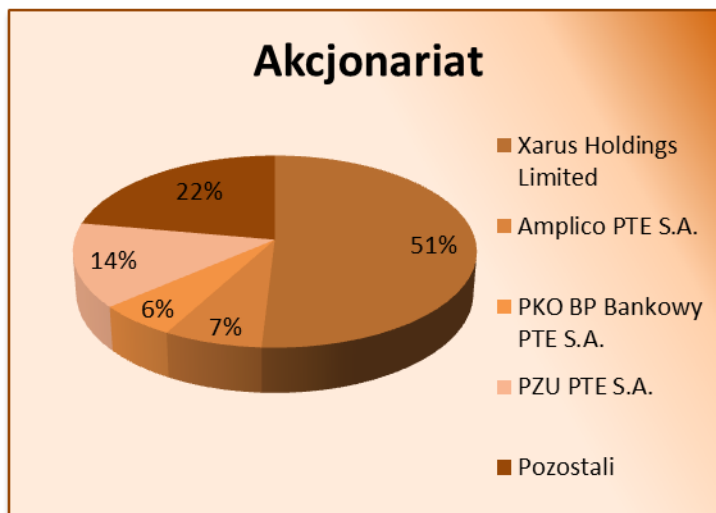
## 4.3. Akcjonariat

### 4.3.1. Akcjonariusze posiadający co najmniej 5% ogólnej liczby głosów

Wykaz akcjonariuszy posiadających bezpośrednio lub pośrednio przez podmioty zależne co najmniej 5 % ogólnej liczby głosów na walnym zgromadzeniu Spółki na dzień przekazania niniejszego rozszerzonego skonsolidowanego raportu kwartalnego za III kwartał 2012 r., tj. na dzień 12 listopada.2012 r. zawiera poniższa tabela:

Akcjonariusz	Liczba akcji/głosów przypadających z tych akcji	Udział w kapitale zakładowym / ogólnej liczbie głosów
Xarus Holdings Limited	6 491 750	50,92%
Amplico PTE S.A.	900 000	7,06%
PKO BP Bankowy PTE S.A.	724 498	5,68%
PZU PTE S.A.	1 806 795	14,17%
Pozostali	2 825 207	22,16%
<b>Razem</b>	<b>12 748 250</b>	<b>100,00%</b>





Spółka Xarus Holdings Limited należy do grupy kapitałowej Warsaw Equity Management. Na szczycie piramidy kapitałowej znajduje się spółka Warsaw Equity Management Sp. z o.o. Poniżej znajdują się podmioty niższego szczebla dominujące wobec Xarus Holdings Limited (podmioty bezpośrednio dominujące). Są to: Suenio Investments Sp. z o.o., Selfa Sp. z o.o., Egmont Consulting Sp. z o.o. oraz Nemico Limited.

#### Zmiany w strukturze znaczących akcjonariuszy

W okresie od dnia publikacji poprzedniego raportu kwartalnego tj. skonsolidowanego rozszerzonego raportu za I kwartał 2012 roku opublikowanego w dniu 14 maja 2012 roku Spółka otrzymała następujące zawiadomienia o zmianie w ogólnej liczbie głosów.

W dniu 28 maja 2012 roku Emitent otrzymał od Powszechne Towarzystwo Emerytalne PZU S.A. zawiadomienie z dnia 25 maja 2012 roku o następującej treści: "Działając na podstawie art. 69 ust. 1 pkt 1 oraz art. 87 ust. 3b ustawy z dnia 29 lipca 2005 roku o ofercie publicznej i warunkach wprowadzania instrumentów finansowych do zorganizowanego systemu obrotu oraz o spółkach publicznych (t.j. Dz. U. Nr 185, poz, 1439 z 2009 roku, z późniejszymi zmianami) Powszechne Towarzystwo Emerytalne PZU S.A. występujące w imieniu Otwartego Funduszu Emerytalnego PZU "Złota Jesień" (OFE) oraz Dobrowolnego Funduszu Emerytalnego PZU (DFE), niniejszym zawiadamia, że w wyniku zawarcia transakcji kupna akcji spółki ZPC Otmuchów SA. na GPW w Warszawie w dniu 22 maja 2012 r, ilość akcji obecnie posiadana przez Fundusz "Złota Jesień" oraz ilość akcji kontrolowana przez Towarzystwo pozwalają na przekroczenie 5% głosów na WZA spółki. Posiadane przez Fundusz ilości akcji i głosów przed zawarciem wyżej wymienionych transakcji: - Fundusz OFE przed ogłoszeniem: Liczba posiadanych akcji - 614 425; Procentowy udział w kapitale - 4,82; Liczba posiadanych głosów - 614 425; Procentowy udział w liczbie głosów



- 4,82. - Fundusze OFE i DFE przed ogłoszeniem: Liczba posiadanych akcji - 615 177; Procentowy udział w kapitale - 4,83; Liczba posiadanych głosów - 615 177; Procentowy udział w liczbie głosów - 4,83. - Fundusz OFE obecnie: Liczba posiadanych akcji - 639 425; Procentowy udział w kapitale - 5,02; Liczba posiadanych głosów - 639 425; Procentowy udział w liczbie głosów - 5,02. - Fundusze OFE i DFE obecnie: Liczba posiadanych akcji - 640 177; Procentowy udział w kapitale - 5,02; Liczba posiadanych głosów - 640 177; Procentowy udział w liczbie głosów - 5,02." O otrzymaniu ww. zawiadomienia Spółka informowała w raporcie bieżącym nr 12/2012 z dnia 28 maja 2012 roku.

Działając na podstawie art. 70 pkt 1 ustawy z dnia 29 lipca 2005 roku o ofercie publicznej i warunkach wprowadzania instrumentów finansowych do zorganizowanego obrotu oraz o spółkach publicznych (Dz.U. 2005 nr 184 poz. 1539 z póź. zm.) (Ustawa) Zarząd ZPC OTMUCHÓW S.A. (Spółka) poinformował o wpłynięciu do Spółki zawiadomienia od Aviva Investors Poland SA z dnia 30 maja 2012 roku sporządzonego na podstawie art. 69 ust. 1 pkt 2 w związku z art. 87 ust. 1 pkt 2 Ustawy o następującej treści: "Działając na podstawie art. 69 ust. 1 pkt 2) w związku z art. 87 ust. 1 pkt 2) ustawy z dnia 29 lipca 2005 r. o ofercie publicznej i warunkach wprowadzania instrumentów finansowych do zorganizowanego systemu obrotu oraz o spółkach publicznych (tj. Dz. U. z 2009 r. Nr 185, poz. 1439, ze zm.), Aviva Investors Poland SA, działając w imieniu i na rzecz funduszu inwestycyjnego Aviva Investors Specjalistyczny Fundusz Inwestycyjny Otwarty (dalej "Fundusz") niniejszym informuje, że w wyniku transakcji sprzedaży akcji spółki Zakłady Przemysłu Cukierniczego "Otmuchów" SA (dalej "Spółka"), dokonanej w dniu 25 maja 2012 r. (rozliczanej w dniu 30 maja 2012 r.), zmniejszył się poziom zaangażowania Funduszu w ogólnej liczbie głosów na walnym zgromadzeniu Spółki. W konsekwencji ww. zdarzenia Fundusz posiada 612 567 sztuk akcji Spółki, stanowiących 4,81% kapitału zakładowego Spółki, uprawniających do 612 567 głosów, które stanowią 4,81% ogólnej liczby głosów na walnym zgromadzeniu Spółki. Przed ww. zmianą Fundusz posiadał 647 677 sztuk akcji Spółki, stanowiących 5,08% kapitału zakładowego Spółki i uprawniających do 647 677 głosów, co stanowiło 5,08% ogólnej liczby głosów na walnym zgromadzeniu Spółki." O wpłynięciu ww. zawiadomienia Spółka informowała w raporcie bieżącym nr 13/2012 z dnia 5 czerwca 2012 roku.

W dniu 13 czerwca 2012 roku do Spółki wpłynęło zawiadomienie od Aviva Investors Poland Towarzystwo Funduszy Inwestycyjnych S.A. o następującej treści: "Działając na podstawie art. 69 ust. 1 pkt 2) w związku z art. 87 ust. 1 pkt 2) i art. 87 ust. 1 pkt 3) lit. b) ustawy z dnia 29 lipca 2005 r. o ofercie publicznej i warunkach wprowadzania instrumentów finansowych do zorganizowanego systemu obrotu oraz o spółkach publicznych (t.j. Dz. U. z 2009 r. Nr 185, poz. 1439, ze zm.), Aviva Investors Poland SA, działając: 1. w imieniu własnym, jako podmiot, któremu Aviva Investors



Poland Towarzystwo Funduszy Inwestycyjnych SA, zleciło zarządzanie portfelami inwestycyjnymi funduszy inwestycyjnych, których jest organem, 2. w imieniu i na rzecz Aviva Investors Funduszu Inwestycyjnego Otwartego oraz Aviva Investors Specjalistycznego Funduszu Inwestycyjnego Otwartego (dalej "Fundusze") niniejszym informuje, że w wyniku transakcji sprzedaży akcji spółki Zakłady Przemysłu Cukierniczego "Otmuchów" SA (dalej "Spółka"), dokonanej w dniu 6 czerwca 2012r. (rozliczanej w dniu 12 czerwca 2012r.), zmniejszył się poziom zaangażowania ww. Funduszy w ogólnej liczbie głosów na walnym zgromadzeniu Spółki. W konsekwencji ww. zdarzenia: 1. Fundusze posiadają łącznie 555 103 sztuk akcji, stanowiących 4,35% kapitału zakładowego Spółki oraz uprawniających do 555 103 głosów, które stanowią 4,35% ogólnej liczby głosów na walnym zgromadzeniu Spółki, a 2. w skład zarządzanych przez Aviva Investors Poland SA portfeli, w skład których wchodzi jeden lub większa liczba instrumentów finansowych, z których Aviva Investors Poland SA, jako zarządzający, może w imieniu zleceniodawców wykonywać prawo głosu na walnym zgromadzeniu Spółki, wchodzi 555 103 sztuk akcji Spółki, stanowiących 4,35% kapitału zakładowego Spółki i uprawniających do 555 103 głosów, które stanowią 4,35% ogólnej liczby głosów na walnym zgromadzeniu Spółki. Przed ww. zmianą: 1. Fundusze posiadały łącznie 705 098 sztuk akcji Spółki, stanowiących 5,53% kapitału zakładowego Spółki i uprawniających do 705 098 głosów, co stanowiło 5,53% ogólnej liczby głosów na walnym zgromadzeniu Spółki, a 2. w skład zarządzanych przez Aviva Investors Poland SA portfeli, w skład których wchodzi jeden lub większa liczba instrumentów finansowych, z których Aviva Investors Poland SA, jako zarządzający, może w imieniu zleceniodawców wykonywać prawo głosu na walnym zgromadzeniu Spółki, wchodziło 705 098 sztuk akcji Spółki, stanowiących 5,53% kapitału zakładowego Spółki i uprawniających do 705 098 głosów, co stanowiło 5,53% ogólnej liczby głosów na walnym zgromadzeniu Spółki." O otrzymaniu ww. zawiadomienia Spółka informowała w raporcie bieżącym nr 18/2012 z dnia 14 czerwca 2012 roku.

W dniu 2 lipca 2012 r. Emitent otrzymał od Powszechnego Towarzystwa Emerytalnego PZU S.A. (Towarzystwo) występującego w imieniu Otwartego Funduszu Emerytalnego PZU "Złota Jesień" (OFE, Fundusz) oraz Dobrowolnego Funduszu Emerytalnego PZU (DFE) zawiadomienie, że w wyniku zawarcia transakcji kupna akcji Spółki na Giełdzie Papierów Wartościowych w Warszawie S.A. w dniu 25 czerwca 2012 r. ilość akcji obecnie posiadanych przez Fundusz oraz ilość akcji kontrolowanych przez Towarzystwo pozwalają na przekroczenie 10% ogólnej liczby głosów w Spółce. Zgodnie z treścią przedmiotowego zawiadomienia Fundusze OFE i DFE posiadają obecnie 1 481 333 akcji Spółki uprawniających do takiej samej liczby głosów na walnym zgromadzeniu oraz stanowiących 11,62% udziału w kapitale zakładowym oraz taki sam procentowy udział w liczbie głosów na walnym zgromadzeniu Emitenta. O otrzymaniu ww. zawiadomienia Spółka informowała w raporcie bieżącym nr 21/2012 z dnia 2 lipca 2012 roku.



Ponadto w dniu 30 sierpnia 2012 Emitent otrzymał od Powszechnego Towarzystwa Emerytalnego PZU S.A. (Towarzystwo) występującego w imieniu Otwartego Funduszu Emerytalnego PZU "Złota Jesień" (OFE) oraz Dobrowolnego Funduszu Emerytalnego PZU (DFE) zawiadomienie, że w wyniku zawarcia transakcji kupna akcji Spółki na Giełdzie Papierów Wartościowych w Warszawie w dniu 23 sierpnia 2012 roku, ilość głosów jaką dysponuje Fundusz "Złota Jesień" oraz ilość głosów kontrolowana przez Towarzystwo na WZA Spółki zostały zwiększone o ponad 2%. Obecnie Fundusze OFE i DFE posiadają 1 806 795 akcji Spółki uprawniających do takiej samej liczby głosów na walnym zgromadzeniu oraz stanowiących 14,17% udziału w kapitale zakładowym oraz taki sam procentowy udział w liczbie głosów na walnym zgromadzeniu Emitenta. O otrzymaniu ww. zawiadomienia Spółka informowała w raporcie bieżącym nr 26/2012 z dnia 31 sierpnia 2012 roku.

#### 4.3.2. Akcje Emitenta oraz uprawnienia do nich w posiadaniu osób zarządzających i nadzorujących

Akcjonariusz	Funkcja	Ilość akcji wg stanu na dzień przekazania raportu za III kwartał 2012r.	Ilość akcji wg stanu na dzień 31.12.2011r.
Bernard Węgierek	Prezes Zarządu	356 081	356 081
Mariusz Banaszuk	Członek Rady Nadzorczej	350	-

Dwóch członków Rady Nadzorczej posiada natomiast udziały w jednostce powiązanej ze Spółką - Warsaw Equity Management Sp. z o.o., która jest podmiotem pośrednio dominującym wobec ZPC Otmuchów (Warsaw Equity Management Sp. z o.o. posiada poprzez spółki zależne wchodzące w skład jego Grupy Kapitałowej 100 % udziałów w Xarus Holdings Limited będącym większościowym akcjonariuszem ZPC Otmuchów). Jacek Giedrojc oraz Witold Grzesiak posiadają w Warsaw Equity Management Sp. z o.o. po 854 udziałów.

Osoby zarządzające i pozostałe osoby nadzorujące nie posiadają udziałów w jednostkach powiązanych.

Osoby zarządzające oraz nadzorujące nie posiadają uprawnień do akcji Emitenta, jak również w okresie od dnia publikacji rozszerzonego skonsolidowanego raportu za I półrocze 2012 tj. od dnia 24 sierpnia 2012 roku do dnia 12 listopada 2012 roku nie nabywały oraz nie zbywały uprawnień do akcji Emitenta.



#### 4.4. Transakcje z podmiotami powiązanimi

W III kwartale 2012r. ZPC Otmuchów ani jednostki zależne nie zawarły żadnych transakcji pomiędzy podmiotami powiązanimi na warunkach innych niż rynkowe.

Wykaz pozostałych transakcji z podmiotami powiązanimi zawiera tabela poniżej:

WYSZCZEGÓLNIENIE	III kwartał rok	TRANSAKcje		SALDA	
		zakup od podmiotów powiązanych	sprzedaż dla podmiotów powiązanych	zobowiązania do podmiotów powiązanych	należności od podmiotów powiązanych
jednostka dominująca	2012	11 288	7 446	1 446	2 588
jednostka dominująca	2011	1 934	1	760	-
spółki zależne	2012	12 141	15 894	6 202	5 060
spółki zależne	2011	1	1 246	-	1 073
podmioty powiązane nie wchodzące w skład grupy	2012	-	93	-	29
podmioty powiązane nie wchodzące w skład grupy	2011	-	688	-	835

#### 4.5. Udzielone poręczenia i gwarancje

W III kwartale 2012r. ZPC Otmuchów ani jednostki zależne nie udzielały poręczeń kredytów, pożyczek oraz nie udzielały gwarancji łącznie jednemu podmiotowi lub jednostce zależnej od tego podmiotu, których wartość łączna stanowiłaby co najmniej 10% kapitałów własnych ZPC Otmuchów S.A.

#### 4.6. Wskazanie postępowań toczących się przed sądem, organem właściwym dla postępowania arbitrażowego lub organem administracji publicznej

W okresie sprawozdawczym Emitent, ani jednostki zależne nie były stroną żadnego postępowania lub postępowań toczących się przed sądem, organem właściwym dla postępowania arbitrażowego lub organem administracji publicznej, których wartość dla pojedynczego, dwu lub więcej postępowań, dotyczących zobowiązań albo wierzytelności, stanowiłaby co najmniej 10% kapitałów własnych Emitenta.

#### 4.7. Inne informacje, które zdaniem Spółki są istotne dla sytuacji Spółki i Grupy Kapitałowej

##### 4.7.1. Zawarte umowy znaczące

W dniu 14 września 2012 r. Spółka podpisała z "FOODCARE" Sp. z o.o (Zamawiający) umowę, której przedmiotem jest określenie zasad wzajemnej współpracy stron w zakresie wytwarzania, pakowania i dostarczania przez Sprzedającego na zlecenie i na rzecz Zamawiającego produktów



spożywczych w postaci żelek owocowych (Produkt). W Umowie postanowiono, iż w okresie od dnia podpisania Umowy do dnia 30 września 2013 roku Zamawiający jest zobowiązany do składania zamówień miesięcznych, których szacunkowa (na dzień podpisania Umowy) łączna wartość w tym okresie wyniesie nie mniej niż 10 244 tys. zł i – bez zgody Sprzedającego – nie więcej niż 25 713 tys. zł. Szczegółowe informacje o ww. umowie Emitent przekazał w raporcie bieżącym nr 27/2012 z dnia 14 września 2012 roku.

W opinii Zarządu Spółki nie występują inne niż opisane w niniejszym raporcie informacje istotne dla oceny sytuacji kadrowej, majątkowej, finansowej, wyniku finansowego i ich zmian, oraz informacje, które są istotne dla oceny możliwości realizacji zobowiązań przez Spółkę i Grupę. W ocenie Zarządu w najbliższym czasie nie wystąpią zagrożenia istotne dla możliwości realizacji zaciągniętych przez Spółkę zobowiązań.

#### **4.8. Czynniki, które będą miały wpływ na osiągnięte wyniki w perspektywie co najmniej kolejnego kwartału**

Perspektywy rozwoju ZPC Otmuchów S.A. oraz jej Grupy Kapitałowej zależą od szeregu wewnętrznych i zewnętrznych czynników prawnych i makroekonomicznych, które jednocześnie w przypadku wystąpienia istotnych odchyłeń od standardowych lub zakładanych parametrów (lub odpowiednio okoliczności związanych z tymi czynnikami) mogą jednocześnie stanowić ryzyka i zagrożenia dla realizacji pożądaných wyników lub rozwoju Spółki.

Należy zauważyć, że konsumpcja niektórych produktów spożywczych w Polsce, na przykład płatków śniadaniowych, słonych przekąsek czy słodczy, jest dużo niższa niż w innych krajach Unii Europejskiej. W przyszłości należy upatrywać w tym możliwości sukcesywnego wzrostu rynku na ww. produkty. Dzięki otwarciu się na rynki wschodnie, Unii Europejskiej oraz Południowej Afryki możliwy jest sukcesywny wzrost sprzedaży wymienionych produktów.

Wśród najistotniejszych czynników zewnętrznych, które mogą mieć wpływ na działalność Spółki oraz całej Grupy Kapitałowej wymienić należy:

- tempo wyrostu gospodarczego i jego wpływ na kształtowanie się popytu konsumenckiego na rynku spożywczym,
- poziom cen surowców i opakowań,
- wahania na rynku walut,
- dalsze zmiany udziału sprzedaży marek prywatnych w nowoczesnym kanale dystrybucji, szczególnie w sieciach dyskontowych,
- proces konsolidacji producentów spożywczych w kraju,





- wzrost organiczny sieci dyskontowych i zwiększenie wymagań w stosunku do dostawców (konieczność posiadania odpowiednich mocy produkcyjnych, zapewnienia logistyki dostaw, jakości i innowacji produktowej),
- zmniejszający się udział handlu tradycyjnego w strukturze handlu krajowego.

Do najistotniejszych czynników wewnętrznych mających wpływ na dalszy rozwój Grupy zaliczyć należy:

- sprawność i skuteczność kontynuowanej restrukturyzacji w Grupie Kapitałowej ZPC Otmuchów,
- skuteczność w pozyskiwaniu nowych klientów w szczególności na wyroby produkowane w ramach wolnych mocy produkcyjnych w PWC Odra S.A.

#### **4.8.1. Zmiany cen podstawowych surowców**

Dzięki zawartym długoterminowym kontraktom na dostawy strategicznych dla ZPC Otmuchów surowców ceny większości z nich pozostawały stabilne w 2012 roku, aczkolwiek często na poziomie wyższym niż w roku 2011. Druga połowa roku 2012 charakteryzowała się ciągłym wzrostem cen surowców zbożowych (bardzo słabe zbiory światowe, wzrastająca konsumpcja w Chinach), co w znacznym stopniu odbije się niekorzystnie na cenach takich surowców jak mąka, kasza, oleje, syropy w 4 kwartale tego roku. Pomimo wyraźnych oznak spadku popytu na surowce związane z drugą falą kryzysu światowego nic nie wskazuje na to aby surowce spożywcze – a w szczególności surowce oparte na zbożach taniały w 2013 roku. Zakładając ustabilizowanie kursu euro na dzisiejszym poziomie korekta cen surowców na polskim rynku wydaje się możliwa dopiero w drugiej połowie roku 2013.

#### **4.8.2. Zmiany kursów walut**

Duże wahania kursów walut mogą mieć bezpośredni wpływ na ceny wielu surowców oraz ceny maszyn nabywanych na potrzeby inwestycji, które są sprowadzane z zagranicy i zapłacone za nie jest realizowana w walucie obcej. W przypadku surowców Emitent dąży do nabywania surowców w PLN – gdy jest to możliwe. Pomimo działań opisanych powyżej nie można wykluczyć, że zrealizowanie się ryzyka walutowego będzie miało negatywny wpływ na działalność i wyniki finansowe Emitenta.

Zarząd Spółki w celu zmniejszenia ryzyka walutowego w III kwartale 2012 roku zawarł z Bankiem BNP Paribas Bank Polska S.A. umowę ramową dotyczącą transakcji walutowych i pochodnych. Przyznany limit transakcyjny wynosi 3 000 tys. zł. W ramach przyznanego limitu Spółka będzie mogła zawierać z Bankiem transakcje pochodne i walutowe.

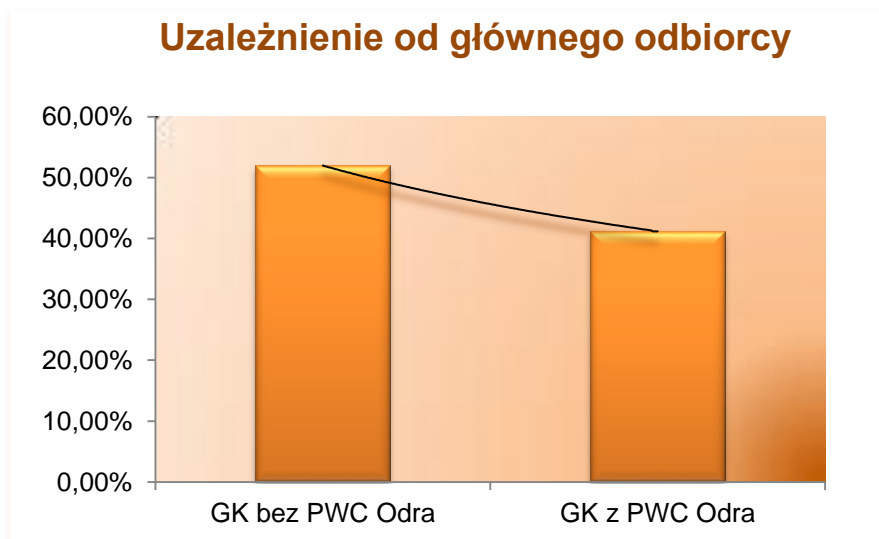
W dniu 14 września 2012 roku w ramach realizacji ww. umowy ramowej Emitent zawarł transakcję typu Forward na zakup waluty – 300 tys. euro z częstotliwością 7- dniową o terminach



zapadalności rozpoczynających się 25 kwietnia 2013 roku a kończących 23 grudnia 2012 roku. Zarząd nie wyklucza dokonywania kolejnych transakcji zabezpieczających z wykorzystaniem kontraktów terminowych typu forward.

#### 4.8.3. Uzależnienie od głównego odbiorcy

Według sprawozdania jednostkowego w okresie kończącym trzeci kwartał 2012 udział największego odbiorcy w sprzedaży ogółem Spółki wyniósł 50,77%, natomiast w okresie porównywalnym 2011 roku wskaźnik ten był wyższy i wynosił 59,38%. Intencją Spółki jest dalsze obniżenie tego wskaźnika poprzez skuteczną realizację przyjętej strategii rozwoju głównie w segmencie B2B oraz w eksporcie. Udział największego odbiorcy w sprzedaży ogółem grupy kapitałowej na koniec trzeciego kwartału wyniósł 40,47%.



#### 4.9. Stanowisko wobec publikowanych prognoz

Zarząd ZPC Otmuchów nie publikował prognoz tak jednostkowych jak i skonsolidowanych wyników na 2012 rok.

#### PODPISY CZŁONKÓW ZARZĄDU:

**Bernard Węgierek**  
Prezes Zarządu

**Mariusz Popek**  
Wiceprezes Zarządu