

skorygowany

## KOMISJA NADZORU FINANSOWEGO

## Skonsolidowany raport kwartalny Qsr

1 / 2014

kwartał / rok

(zgodnie z § 82 ust. 2 i § 83 ust. 1 Rozporządzenia Ministra Finansów z dnia 19 lutego 2009 r. – Dz. U. Nr 33, poz. 259, z późn. zm.)  
dla emitentów papierów wartościowych prowadzących działalność wytwórczą, budowlaną, handlową lub usługową

za \_\_1\_\_ kwartał roku obrotowego \_\_2014\_\_ obejmujący okres od 2014-01-01 do 2014-03-31  
zawierający skrócone skonsolidowane sprawozdanie finansowe według MSR/MSSF  
w walucie zł  
oraz skrócone sprawozdanie finansowe według MSR/MSSF  
w walucie zł

data przekazania: 2014-05-14

## ZAKŁADY PRZEMYSŁU CUKIERNICZEGO OTMUCHÓW SPÓŁKA AKCYJNA

(pełna nazwa emitenta)

ZPC OTMUCHÓW S.A.

Spożywczy (spo)

(skrótowa nazwa emitenta)

(sektor wg klasyfikacji GPW w Warszawie / branża)

48-385

Otmuchów

(kod pocztowy)

(miejscowość)

Nyska

21

(ulica)

(numer)

(77) 431 50 83

(77) 431 50 85

(telefon)

(fax)

zpc@zpcotmuchow.com.pl

www.grupaotmuchow.pl

(e-mail)

(www)

753-001-25-46

531258977

(NIP)

(REGON)

WYBRANE DANE FINANSOWE	w tys. zł		w tys. EUR	
	1 kwartał(y) narastająco / 2014 okres od 2014-01-01 do 2014-03-31	1 kwartał(y) narastająco / 2013 okres od 2013-01-01 do 2013-03-31	1 kwartał(y) narastająco / 2014 okres od 2014-01-01 do 2014-03-31	1 kwartał(y) narastająco / 2013 okres od 2013-01-01 do 2013-03-31
I. Przychody netto ze sprzedaży produktów, towarów i materiałów	73 628	72 012	17 575	17 253
II. Zysk (strata) z działalności operacyjnej	5 286	2 637	1 262	632
III. Zysk (strata) brutto	4 517	1 603	1 078	384
IV. Zysk (strata) netto	3 905	1 322	932	317
V. Przepływy pieniężne netto z działalności operacyjnej	5 463	1 808	1 304	433
VI. Przepływy pieniężne netto z działalności inwestycyjnej	-904	-3	-216	-1
VII. Przepływy pieniężne netto z działalności finansowej	-5 241	-2 122	-1 251	-508
VIII. Przepływy pieniężne netto, razem	-682	-317	-163	-76
IX. Aktywa, razem (na koniec bieżącego kwartału i koniec poprzedniego roku obrotowego)	265 933	264 241	63 753	63 716
X. Zobowiązania i rezerwy na zobowiązania (na koniec bieżącego kwartału i koniec poprzedniego roku obrotowego)	125 864	127 991	30 174	30 862
XI. Zobowiązania długoterminowe (na koniec bieżącego kwartału i koniec poprzedniego roku obrotowego)	31 230	31 729	7 487	7 651
XII. Zobowiązania krótkoterminowe (na koniec bieżącego kwartału i koniec poprzedniego roku obrotowego)	94 634	96 262	22 687	23 211
XIII. Kapitał własny (na koniec bieżącego kwartału i koniec poprzedniego roku obrotowego)	140 069	136 250	33 579	32 853
XIV. Kapitał zakładowy (na koniec bieżącego kwartału i koniec poprzedniego roku obrotowego)	2 550	2 550	611	615
XV. Liczba akcji (w szt.) (na koniec bieżącego kwartału i koniec poprzedniego roku obrotowego)	12 748 250	12 748 250	12 748 250	12 748 250
XVI. Zysk (strata) na jedną akcję zwykłą (w zł/ EUR)	-0,12	0,13	0,03	0,17
XVII. Rozwodniony zysk (strata) na jedną akcję zwykłą (w zł/EUR)	-0,12	0,13	0,03	0,17
XVIII. Wartość księgową na jedną akcję (w zł/EUR) (na koniec bieżącego kwartału i koniec poprzedniego roku obrotowego)	10,99	10,01	2,63	2,41
XIX. Rozwodniona wartość księgową na jedną akcję (w zł/EUR) (na koniec bieżącego kwartału i koniec poprzedniego roku obrotowego)	10,99	10,01	2,63	2,41
XX. Zadeklarowana lub wypłacona dywidenda na jedną akcję (w zł/EUR)	-	-	-	-

Powyższe dane finansowe za I kwartał 2014 i 2013 roku zostały przeliczone na EUR według następujących zasad:

- poszczególne pozycje aktywów i pasywów - według średniego kursu ogłoszonego na dzień 31 marca 2014 r. - 4,1713 PLN/EUR (na dzień 31 grudnia 2013 - 4,1472 PLN/EUR)
- poszczególne pozycje sprawozdania z całkowitego dochodu oraz sprawozdania z przepływów pieniężnych - według kursu stanowiącego średnią arytmetyczną średnich kursów ustalonych przez Narodowy Bank Polski na ostatni dzień każdego miesiąca okresu obrotowego od 1 stycznia do 31 marca 2014 - 4,1894 PLN/EUR (od 1 stycznia do 31 marca 2013 r. - 4,1738 PLN/EUR)

W przypadku prezentowania wybranych danych finansowych z kwartalnej informacji finansowej dane te należy odpowiednio opisać.

Wybrane dane finansowe ze skonsolidowanego bilansu (skonsolidowanego sprawozdania z sytuacji finansowej) lub odpowiednio z bilansu (sprawozdania z sytuacji finansowej) prezentuje się na koniec bieżącego kwartału i koniec poprzedniego roku obrotowego, co należy odpowiednio opisać.

Raport powinien zostać przekazany Komisji Nadzoru Finansowego, spółce prowadzącej rynek regulowany oraz do publicznej wiadomości za pośrednictwem agencji informacyjnej zgodnie z przepisami prawa.

## ZAWARTOŚĆ RAPORTU

Plik	Opis
QiJFS raport kwartalny Qsr 1 2014 - ZPC 1.pdf	Rozszerzony skonsolidowany raport kwartalny 1Q2014

## PODPISY OSÓB REPREZENTUJĄCYCH SPÓŁKĘ

Data	Imię i Nazwisko	Stanowisko/Funkcja	Podpis
2014-05-14	MARIUSZ POPEK	PREZES ZARZĄDU	Mariusz Popek
2014-05-14	MICHAŁ JASZCZYK	WICEPREZES ZARZĄDU	Michał Jaszczuk
2014-05-14	JAROSŁAW KAPITANOWICZ	WICEPREZES ZARZĄDU	Jarosław Kapitanowicz



**Zakłady Przemysłu Cukierniczego „Otmuchów” S.A.**

**Rozszerzony skonsolidowany raport kwartalny  
za pierwszy kwartał roku obrotowego 2014  
obejmującego okres od 2014-01-01 do 2014-03-31**

(zawiera skrócone skonsolidowane sprawozdanie finansowe według MSSF oraz skrócone sprawozdanie finansowe jednostki dominującej według MSSF w walucie PLN)

**Otmuchów, 14 maja 2014 r.**

---

## SPIS TREŚCI

Wprowadzenie.....	2
1. Wybrane dane finansowe.....	3
2. Skrócone śródroczne sprawozdania finansowe .....	7
2.1. Sprawozdania z całkowitych dochodów .....	7
2.2. Sprawozdania z sytuacji finansowej.....	9
2.3. Sprawozdania z przepływów pieniężnych .....	11
2.4. Sprawozdania ze zmian w kapitale własnym .....	13
3. Informacje dodatkowe do śródrocznego (kwartalnego) skonsolidowanego sprawozdania finansowego .....	16
3.1. Informacje wstępne .....	16
3.1.1. Zasady przyjęte przy sporządzaniu skonsolidowanego i jednostkowego sprawozdania .....	16
3.1.2. Zastosowane zasady i metody rachunkowości .....	16
3.2. Sprawozdanie z całkowitych dochodów Grupy ZPC Otmuchów w podziale na segmenty .....	17
3.3. Zmiany w strukturze grupy i jednostki .....	20
3.4. Rodzaj oraz kwoty pozycji, które są nietypowe ze względu na ich wielkość, rodzaj lub częstotliwość.....	21
3.5. Informacje o istotnych zmianach wielkości szacunkowych .....	21
3.5.1. Aktywa z tytułu odroczonego podatku dochodowego.....	21
3.5.2. Rezerwa na odroczonego podatku dochodowy.....	22
3.5.3. Rezerwy na świadczenia pracownicze .....	23
3.6. Objasnienia dotyczące sezonowości lub cykliczności działalności emitenta .....	24
3.7. Emisja, wykup oraz spłata nie udziałowych i kapitałowych papierów wartościowych. ....	24
3.8. Wypłacona lub zadeklarowana dywidenda .....	25
3.9. Zobowiązania i aktywa warunkowe .....	25
3.10. Zdarzenia, które wystąpiły po dniu 31 marca 2014 roku, które nie zostały odzwierciedlone w niniejszym skonsolidowanym sprawozdaniu finansowym.....	25
4. Pozostałe informacje.....	26
4.1. Podstawowe informacje o ZPC Otmuchów S.A. ....	26
4.2. Organizacja Grupy Kapitałowej ZPC Otmuchów.....	26
4.3. Akcjonariat .....	30
4.3.1. Akcjonariusze posiadający co najmniej 5% ogólnej liczby głosów .....	30
4.3.2. Akcje Emitenta w posiadaniu osób zarządzających i nadzorujących .....	31
4.4. Transakcje z podmiotami powiązаныmi.....	32
4.5. Udzielone poręczenia i gwarancje .....	32
4.6. Wskazanie postępowań toczących się przed sądem, organem właściwym dla postępowania arbitrażowego lub organem administracji publicznej.....	32
4.7. Inne informacje, które zdaniem Spółki są istotne dla sytuacji Spółki i Grupy Kapitałowej .....	32
4.7.1. Opis działalności w I kwartale 2014 roku .....	33
4.7.2. Opis czynników i zdarzeń o nietypowym charakterze mających znaczny wpływ na osiągnięte wyniki finansowe w I kwartale 2014r. ....	33
4.7.3. Informacje istotne dla oceny możliwości realizacji przez Spółkę i Grupę zobowiązań .....	33
4.8. Stanowisko wobec publikowanych prognoz .....	33
4.9. Czynniki, które będą miały wpływ na osiągnięte wyniki w perspektywie co najmniej kolejnego kwartału ..	33
4.9.1. Zmiany cen podstawowych surowców .....	34
4.9.2. Zmiany kursów walut.....	34
4.9.3. Uzależnienie od głównego odbiorcy.....	34
4.10. Inne informacje istotne dla oceny sytuacji Emitenta. ....	34

## Wprowadzenie

Niniejszy rozszerzony skonsolidowany raport za I kwartał 2014 roku został sporządzony zgodnie z § 87 ust. 1-11 rozporządzenia Ministra Finansów z dnia 19 lutego 2009 r. w sprawie informacji bieżących i okresowych przekazywanych przez emitentów papierów wartościowych [...] i obejmuje dane finansowe spółki Z.P.C. „Otmuchów” S.A. („Spółka”, „Emitent”) oraz podmiotów zależnych. Jednostkowe oraz skonsolidowane sprawozdania finansowe zawarte w niniejszym raporcie sporządzone zostały zgodnie z Międzynarodowymi Standardami Rachunkowości oraz Międzynarodowymi Standardami Sprawozdawczości Finansowej (MSR/MSSF). Dane finansowe, jeżeli nie wskazano inaczej, są wyrażone w tysiącach złotych.

Jednocześnie Spółka informuje, iż działając na podstawie § 83 ust. 1 ww. rozporządzenia Z.P.C. „Otmuchów” S.A. nie przekazuje odrębnego kwartalnego raportu jednostkowego. Elementy skróconego jednostkowego sprawozdania finansowego Z.P.C. „Otmuchów S.A. przekazywane są w niniejszym rozszerzonym skonsolidowanym raporcie kwartalnym.

Ponadto Spółka informuje, iż w niniejszym rozszerzonym skonsolidowanym raporcie kwartalnym, Spółka przyjęła formę prezentacji poszczególnych elementów odpowiednio jednostkowego oraz skonsolidowanego skróconego sprawozdania finansowego poprzez zestawienie analogicznych pozycji odpowiednio jednostkowego oraz skonsolidowanego sprawozdania finansowego w odrębnych tabelach w ramach danego elementu sprawozdania finansowego. W opinii Spółki przyczyni się to do lepszej oceny udziału wyników finansowych jednostki dominującej na tle wyników finansowych Grupy Kapitałowej ZPC Otmuchów („Grupa ZPC Otmuchów”, „Grupa Kapitałowa”).



---

GRUPA KAPITAŁOWA ZPC OTMUCHÓW



## 1. Wybrane dane finansowe

WYBRANE DANE FINANSOWE	DANE JEDNOSTKOWE				DANE SKONSOLIDOWANE			
	01.01.2014- 31.03.2014	01.01.2013- 31.03.2013	01.01.2014- 31.03.2014	01.01.2013- 31.03.2013	01.01.2014- 31.03.2014	01.01.2013- 31.03.2013	01.01.2014- 31.03.2014	01.01.2013- 31.03.2013
	tys. PLN	tys. PLN	tys. EUR	tys. EUR	tys. PLN	tys. PLN	tys. EUR	tys. EUR
Przychody netto ze sprzedaży produktów, towarów i materiałów	46 544	48 694	11 110	11 667	73 628	72 012	17 575	17 253
Zysk (strata) z działalności operacyjnej	3 282	1 967	783	471	5 286	2 637	1 262	632
Zysk (strata) brutto	2 949	1 493	704	358	4 517	1 603	1 078	384
Zysk (strata) netto	2 357	1 152	563	276	3 905	1 322	932	317
Przepływy pieniężne netto z działalności operacyjnej	5 507	2 142	1 315	513	5 463	1 808	1 304	433
Przepływy pieniężne netto z działalności inwestycyjnej	-552	-89	-132	-21	-904	-3	-216	-1
Przepływy pieniężne netto z działalności finansowej	-4 548	-2 380	-1 086	-570	-5 241	-2 122	-1 251	-508
Przepływy pieniężne netto, razem	407	-327	97	-78	-682	-317	-163	-76



WYBRANE DANE FINANSOWE	DANE JEDNOSTKOWE			
	31.03.2014 tys. PLN	31.12.2013 tys. PLN	31.03.2014 tys. EUR	31.12.2013 tys. EUR
Aktywa, razem (na koniec bieżącego kwartału i koniec poprzedniego roku obrotowego)	201 750	203 425	48 366	49 051
Zobowiązania i rezerwy na zobowiązania (na koniec bieżącego kwartału i koniec poprzedniego roku obrotowego)	72 488	76 520	17 378	18 451
Zobowiązania długoterminowe (na koniec bieżącego kwartału i koniec poprzedniego roku obrotowego)	17 631	19 097	4 227	4 605
Zobowiązania krótkoterminowe (na koniec bieżącego kwartału i koniec poprzedniego roku obrotowego)	54 857	57 423	13 151	13 846
Kapitał własny (na koniec bieżącego kwartału i koniec poprzedniego roku obrotowego)	129 262	126 905	30 988	30 600
Kapitał zakładowy (na koniec bieżącego kwartału i koniec poprzedniego roku obrotowego)	2 550	2 550	611	615
Liczba akcji (w szt.) (na koniec bieżącego kwartału i koniec poprzedniego roku obrotowego)	12 748 250	12 748 250	12 748 250	12 748 250
Zysk (strata) na jedną akcję zwykłą (w zł/ EUR)	0,18	0,43	0,04	0,10
Rozwodniony zysk (strata) na jedną akcję zwykłą (w zł/EUR)	0,18	0,43	0,04	0,10
Wartość księgowa na jedną akcję (w zł/EUR) (na koniec bieżącego kwartału i koniec poprzedniego roku obrotowego)	10,14	9,95	2,43	2,40
Rozwodniona wartość księgowa na jedną akcję (w zł/EUR) (na koniec bieżącego kwartału i koniec poprzedniego roku obrotowego)	10,14	9,95	2,43	2,40
Zadeklarowana lub wypłacona dywidenda na jedną akcję (w zł/EUR)	-	-	-	-



WYBRANE DANE FINANSOWE	DANE SKONSOLIDOWANE			
	31.03.2014 tys. PLN	31.12.2013 tys. PLN	31.03.2014 tys. EUR	31.12.2013 tys. EUR
Aktywa, razem (na koniec bieżącego kwartału i koniec poprzedniego roku obrotowego)	265 933	264 241	63 753	63 716
Zobowiązania i rezerwy na zobowiązania (na koniec bieżącego kwartału i koniec poprzedniego roku obrotowego)	125 864	127 991	30 174	30 862
Zobowiązania długoterminowe (na koniec bieżącego kwartału i koniec poprzedniego roku obrotowego)	31 230	31 729	7 487	7 651
Zobowiązania krótkoterminowe (na koniec bieżącego kwartału i koniec poprzedniego roku obrotowego)	94 634	96 262	22 687	23 211
Kapitał własny (na koniec bieżącego kwartału i koniec poprzedniego roku obrotowego)	140 069	136 250	33 579	32 853
Kapitał zakładowy (na koniec bieżącego kwartału i koniec poprzedniego roku obrotowego)	2 550	2 550	611	615
Liczba akcji (w szt.) (na koniec bieżącego kwartału i koniec poprzedniego roku obrotowego)	12 748 250	12 748 250	12 748 250	12 748 250
Zysk (strata) na jedną akcję zwykłą (w zł/ EUR)	-0,12	0,13	0,03	0,17
Rozwodniony zysk (strata) na jedną akcję zwykłą (w zł/EUR)	-0,12	0,13	0,03	0,17
Wartość księgowa na jedną akcję (w zł/EUR) (na koniec bieżącego kwartału i koniec poprzedniego roku obrotowego)	10,99	10,01	2,63	2,41
Rozwodniona wartość księgowa na jedną akcję (w zł/EUR) (na koniec bieżącego kwartału i koniec poprzedniego roku obrotowego)	10,99	10,01	2,63	2,41
Zadeklarowana lub wypłacona dywidenda na jedną akcję (w zł/EUR)	-	-	-	-





Wybrane dane finansowe zaprezentowane powyżej zostały przeliczone na EUR zgodnie z opisaną poniżej metodą.

Poszczególne pozycje sprawozdania z całkowitych dochodów oraz sprawozdania z przepływów pieniężnych zaprezentowane powyżej zostały przeliczone wg kursu stanowiącego średnią arytmetyczną kursów ogłoszonych przez NBP obowiązujących na ostatni dzień każdego miesiąca I kwartału odpowiednio 2014 oraz 2013 roku, przy czym zgodnie z przedstawioną powyżej metodologią:

- w okresie styczeń – marzec 2014 roku kurs EUR wynosił 4,1894 zł;
- w okresie styczeń – marzec 2013 roku kurs EUR wynosił 4,1738 zł.

Poszczególne pozycje sprawozdania z sytuacji finansowej oraz dane porównawcze przeliczono na EUR wg średniego kursu ogłoszonego przez NBP odpowiednio na:

- dzień 31 marca 2014 roku, który wynosił 4,1713 zł;
- dzień 31 grudnia 2013 roku, który wynosił 4,1772 zł.



## 2. Skrócone śródroczne sprawozdania finansowe

### 2.1. Sprawozdania z całkowitych dochodów

#### Dane jednostkowe

SPRAWOZDANIE Z CAŁKOWITYCH DOCHODÓW	DANE JEDNOSTKOWE		
	01.01.2014- 31.03.2014 tys. PLN	01.01.2013- 31.03.2013 tys. PLN	01.01.2013- 31.12.2013 tys. PLN
<b>Działalność kontynuowana</b>			
<b>Przychody</b>	<b>47 188</b>	<b>49 347</b>	<b>193 345</b>
Przychody ze sprzedaży	46 544	48 694	190 798
Pozostałe przychody	644	653	2 547
<b>Koszty własny sprzedaży</b>	<b>36 458</b>	<b>40 127</b>	<b>154 293</b>
<b>Zysk (strata) brutto ze sprzedaży</b>	<b>10 730</b>	<b>9 220</b>	<b>39 052</b>
Pozostałe przychody operacyjne	307	213	1 738
Koszty sprzedaży	4 637	5 027	20 827
Koszty ogólnego zarządu	2 558	2 013	9 285
Pozostałe koszty operacyjne	560	426	2 364
<b>Zysk (strata) z działalności operacyjnej</b>	<b>3 282</b>	<b>1 967</b>	<b>8 314</b>
Przychody finansowe	142	177	562
Koszty finansowe	457	651	2 134
<b>Zysk (strata) przed opodatkowaniem</b>	<b>2 949</b>	<b>1 493</b>	<b>6 742</b>
Podatek dochodowy	592	341	1 259
<b>Zysk (strata) netto z działalności kontynuowanej</b>	<b>2 357</b>	<b>1 152</b>	<b>5 483</b>
<b>Działalność zaniechana</b>	-	-	-
Zysk (strata) netto z działalności zaniechanej	-	-	-
<b>Zysk (strata) netto z działalności kontynuowanej i zaniechanej</b>	<b>2 357</b>	<b>1 152</b>	<b>5 483</b>
<b>Inne całkowite dochody</b>	-	-	-
<b>Całkowite dochody ogółem</b>	<b>2 357</b>	<b>1 152</b>	<b>5 483</b>
<b>Zysk (strata) przypadająca na:</b>			
Akcjonariuszom jednostki dominującej	2 357	1 152	5 483
Udziałowcom niesprawnym kontroli	-	-	-
<b>Całkowite dochody ogółem przypadająca na :</b>			
Akcjonariuszom jednostki dominującej	2 357	1 152	5 483
Udziałowcom niesprawnym kontroli	-	-	-
<b>Zysk (strata) netto na jedną akcję (w zł/gr na jedną akcję)</b>	<b>0,18</b>	<b>0,09</b>	<b>0,43</b>
<b>Zysk (strata) netto rozwodniony na jedną akcję (w zł/gr na jedną akcję)</b>	<b>0,18</b>	<b>0,09</b>	<b>0,43</b>



## Dane skonsolidowane:

SPRAWOZDANIE Z CAŁKOWITYCH DOCHODÓW	DANE SKONSOLIDOWANE		
	01.01.2014- 31.03.2014	01.01.2013- 31.03.2013	01.01.2013- 31.12.2013
	tys. PLN	tys. PLN	tys. PLN
<b>Działalność kontynuowana</b>			
<b>Przychody</b>	<b>74 520</b>	<b>73 015</b>	<b>280 121</b>
Przychody ze sprzedaży	73 628	72 012	276 312
Pozostałe przychody	892	1 003	3 809
<b>Koszty własny sprzedaży</b>	<b>57 695</b>	<b>57 206</b>	<b>223 133</b>
<b>Zysk (strata) brutto ze sprzedaży</b>	<b>16 825</b>	<b>15 809</b>	<b>56 988</b>
Pozostałe przychody operacyjne	476	426	1 761
Koszty sprzedaży	7 325	9 844	33 516
Koszty ogólnego zarządu	3 952	3 177	14 799
Pozostałe koszty operacyjne	738	577	4 502
<b>Zysk (strata) z działalności operacyjnej</b>	<b>5 286</b>	<b>2 637</b>	<b>5 932</b>
Przychody finansowe	6	42	46
Koszty finansowe	775	1 076	3 464
<b>Zysk (strata) przed opodatkowaniem</b>	<b>4 517</b>	<b>1 603</b>	<b>2 514</b>
Podatek dochodowy	612	281	756
<b>Zysk (strata) netto z działalności kontynuowanej</b>	<b>3 905</b>	<b>1 322</b>	<b>1 758</b>
<b>Działalność zaniechana</b>	-	-	4
Zysk (strata) netto z działalności zaniechanej	-	-	4
<b>Zysk (strata) netto z działalności kontynuowanej i zaniechanej</b>	<b>3 905</b>	<b>1 318</b>	<b>1 685</b>
<b>Inne całkowite dochody</b>	-	-	-
Skutki aktualizacji majątku trwałego	-	-	-
<b>Całkowite dochody ogółem</b>	<b>3 905</b>	<b>1 318</b>	-
<b>Zysk (strata) przypadająca na:</b>			
Akcjonariuszom jednostki dominującej	3 734	1 536	3 980
Udziałowcom niesprawującym kontroli	171	-	218
<b>Całkowite dochody ogółem przypadająca na :</b>			
Akcjonariuszom jednostki dominującej	3 734	1 536	1 887
Udziałowcom niesprawującym kontroli	171	-	218
<b>Zysk (strata) netto na jedną akcję (w zł/gr na jedną akcję)</b>	<b>0,29</b>	<b>0,12</b>	<b>0,15</b>
<b>Zysk (strata) netto rozwodniony na jedną akcję (w zł/gr na jedną akcję)</b>	<b>0,29</b>	<b>0,12</b>	<b>0,15</b>



## 2.2. Sprawozdania z sytuacji finansowej

### Dane jednostkowe:

AKTYWA	31.03.2014	31.03.2013	31.12.2013
	tys. PLN	tys. PLN	tys. PLN
<b>Aktywa trwałe</b>	<b>132 670</b>	<b>140 566</b>	<b>136 753</b>
Wartość firmy	-	-	-
Pozostałe wartości niematerialne	1 598	1 132	1 669
Rzeczowe aktywa trwałe	84 558	90 222	85 699
Pożyczki długoterminowe	2 689	5 630	5 630
Inwestycje w udziały i akcje	42 905	42 905	42 905
Aktywa na podatek odroczoney	920	677	850
<b>Aktywa obrotowe</b>	<b>69 080</b>	<b>65 243</b>	<b>66 672</b>
Zapasy	10 291	11 286	8 381
Pożyczki	7 179	1 400	4 159
Należności z tytułu dostaw i usług	49 136	51 434	51 515
Należności z tytułu podatku bieżącego	332	52	388
Należności pozostałe	558	182	979
Pozostałe aktywa finansowe	-	3	-
Środki pieniężne i ich ekwiwalenty	1 209	632	802
Pozostałe aktywa	375	254	448
<b>Aktywa sklasyfikowane jako przeznaczone do sprzedaży</b>	<b>-</b>	<b>-</b>	<b>-</b>
<b>Aktywa razem</b>	<b>201 750</b>	<b>205 809</b>	<b>203 425</b>

PASYWA	31.03.2014	31.03.2013	31.12.2013
	tys. PLN	tys. PLN	tys. PLN
<b>Razem kapitały</b>	<b>129 262</b>	<b>122 574</b>	<b>126 905</b>
Kapitał podstawowy	2 550	2 550	2 550
Akcje własne	-	-	-
Kapitał zapasowy	113 536	107 322	113 536
Pozostałe kapitały rezerwowe	3 882	3 882	3 882
Nie podzielony wynik z lat ubiegłych	6 937	7 668	1 454
Wynik finansowy za rok obrotowy	2 357	1 152	5 483
<b>Zobowiązanie długoterminowe</b>	<b>17 631</b>	<b>24 295</b>	<b>19 097</b>
Rezerwa na podatek odroczoney	3 032	2 713	2 920
Rezerwy z tytułu świadczeń pracowniczych	438	504	438
Długoterminowe pożyczki i kredyty	13 512	20 847	15 303
Pozostałe zobowiązania finansowe	649	231	436
Pozostałe zobowiązania	-	-	-
<b>Zobowiązania krótkoterminowe</b>	<b>54 857</b>	<b>58 940</b>	<b>57 423</b>
Krótkoterminowe pożyczki i kredyty	21 956	24 880	23 986
Pozostałe zobowiązania finansowe	327	623	396
Zobowiązania z tytułu dostaw i usług	27 526	28 399	28 106
Zobowiązania z tytułu podatku bieżącego	-	-	-
Pozostałe zobowiązania	5 048	5 038	4 935
Rezerwy krótkoterminowe	-	-	-
<b>Pasywa razem</b>	<b>201 750</b>	<b>205 809</b>	<b>203 425</b>



## Dane skonsolidowane:

AKTYWA	31.03.2014 tys. PLN	31.03.2013 tys. PLN	31.12.2013 tys. PLN
<b>Aktywa trwałe</b>	<b>169 373</b>	<b>180 033</b>	<b>170 726</b>
Wartość firmy	17 948	17 948	17 948
Pozostałe wartości niematerialne	3 966	3 966	3 898
Rzeczowe aktywa trwałe	144 497	155 518	146 113
Pozostałe aktywa finansowe	6	6	6
Aktywa na podatek odroczony	2 956	2 495	2 761
<b>Aktywa obrotowe</b>	<b>95 120</b>	<b>96 564</b>	<b>92 075</b>
Zapasy	20 179	20 707	17 991
Pożyczki	-	-	-
Należności z tytułu dostaw i usług	67 866	69 472	65 221
Należności z tytułu podatku bieżącego	516	453	613
Należności pozostałe	1 519	1 355	2 488
Pozostałe aktywa finansowe	-	3	-
Środki pieniężne i ich ekwiwalenty	4 585	4 229	5 267
Pozostałe aktywa	455	345	495
<b>Aktywa sklasyfikowane jako przeznaczone do sprzedaży</b>	<b>1 440</b>	<b>331</b>	<b>1 440</b>
<b>Aktywa razem</b>	<b>265 933</b>	<b>276 928</b>	<b>264 241</b>

PASywa	31.03.2014 tys. PLN	31.03.2013 tys. PLN	31.12.2013 tys. PLN
<b>Razem kapitały</b>	<b>140 069</b>	<b>139 143</b>	<b>136 250</b>
<b>Kapitał własny przypadający akcjonariuszom jednostki dominującej</b>	<b>131 246</b>	<b>127 239</b>	<b>127 590</b>
Kapitał podstawowy	2 550	2 550	2 550
Akcje własne	-	-	-
Kapitał zapasowy	113 536	107 322	113 536
Pozostałe kapitały rezerwowe	3 882	3 882	3 882
Nie podzielony wynik z lat ubiegłych	7 544	11 949	5 735
Wynik finansowy za rok obrotowy	3 734	1 536	1 887
<b>Kapitały przypadające udziałom niesprawującym kontroli</b>	<b>8 823</b>	<b>11 904</b>	<b>8660</b>
<b>Zobowiązanie długoterminowe</b>	<b>31 230</b>	<b>41 326</b>	<b>31 729</b>
Rezerwa na podatek odroczony	9 129	9 301	8 961
Rezerwy z tytułu świadczeń pracowniczych	791	1 798	771
Pozostałe rezerwy długoterminowe	260	260	260
Długoterminowe pożyczki i kredyty	15 046	23 128	15 677
Pozostałe zobowiązania finansowe	3 852	4 208	3 780
Pozostałe zobowiązania	2 152	2 631	2 280
<b>Zobowiązania krótkoterminowe</b>	<b>94 634</b>	<b>96 459</b>	<b>96 262</b>
Krótkoterminowe pożyczki i kredyty	34 413	37 445	37 808
Pozostałe zobowiązania finansowe	1 941	1 883	1 768
Zobowiązania z tytułu dostaw i usług	42 195	41 342	44 589
Zobowiązania z tytułu podatku bieżącego	-	22	-
Pozostałe zobowiązania	16 085	15 432	12 097
Rezerwy krótkoterminowe	-	-	-
<b>Zobowiązania związane bezpośrednio z aktywami klasyfikowanymi jako przeznaczone do zbycia</b>	<b>-</b>	<b>-</b>	<b>-</b>
<b>Pasywa razem</b>	<b>265 933</b>	<b>276 928</b>	<b>264 241</b>



## 2.3. Sprawozdania z przepływów pieniężnych

### Dane jednostkowe:

SPRAWOZDANIE Z PRZEPŁYWÓW PIENIĘŻNYCH	DANE JEDNOSTKOWE		
	01.01.2014- 31.03.2014	01.01.2013- 31.12.2013	01.01.2013- 31.03.2013
	tys.PLN	tys.PLN	tys.PLN
<b>Przepływy środków pieniężnych z działalności operacyjnej</b>			
<b>Zysk (strata) brutto</b>	<b>2 949</b>	<b>6 742</b>	<b>1 493</b>
<b>Korekty razem</b>	<b>2 558</b>	<b>4 841</b>	<b>649</b>
Amortyzacja	1 866	7 570	1 903
Zyski (straty) udziałów niesprawujących kontroli	-	-	-
(Zyski) straty z tytułu różnic kursowych	20	-2	0
Odsetki i udziały w zyskach (dywidendy)	306	-1 806	625
(Zysk) strata z tytułu działalności inwestycyjnej	303	120	0
Zmiana stanu rezerw	562	349	179
Zmiana stanu zapasów	-1 910	2 335	-570
Zmiana stanu należności	2 926	6 394	6 967
Zmiana stanu zobowiązań, z wyjątkiem pożyczek, kredytów oraz podatku bieżącego	-1 025	-8 284	-8 530
Podatek dochodowy zapłacony	-493	-1 624	-81
Zmiana stanu rozliczeń międzyokresowych	3	-211	156
Inne korekty	-	0	-
<b>Przepływy pieniężne netto z działalności operacyjnej razem</b>	<b>5 507</b>	<b>11 583</b>	<b>2 142</b>
<b>Przepływy środków pieniężnych z działalności inwestycyjnej</b>			
<b>Wpływy</b>	<b>-</b>	<b>1 846</b>	<b>-</b>
Sprzedaż wartości niematerialnych oraz rzeczowych aktywów trwałych	-	257	-
Dywidendy otrzymane	-	1 589	-
<b>Wydatki</b>	<b>552</b>	<b>4 905</b>	<b>89</b>
Nabycie wartości niematerialnych oraz rzeczowych aktywów trwałych	552	2 057	-
Udzielenie pożyczek	-	2 848	89
Inne wydatki inwestycyjne	-	-	-
<b>Przepływy pieniężne netto z działalności inwestycyjnej razem</b>	<b>-552</b>	<b>-3 059</b>	<b>-89</b>
<b>Przepływy środków pieniężnych z działalności finansowej</b>			
<b>Wpływy</b>	<b>221</b>	<b>8 467</b>	<b>372</b>
Wpływy z wydania udziałów (emisji akcji) i innych instrumentów kapitałowych oraz dopłat do kapitału	-	-	-
Kredyty i pożyczki zaciągnięte	221	8 465	371
Emisja dłużnych papierów wartościowych	-	-	-
Inne wpływy finansowe	-	2	1
<b>Wydatki</b>	<b>4 769</b>	<b>17 139</b>	<b>2 752</b>
Płatności z tytułu kosztów emisji akcji / wydania udziałów	-	-	-
Nabycie akcji /udziałów własnych	-	-	-
Dywidendy i inne wypłaty na rzecz właścicieli	-	-	-
Spląty kredytów i pożyczek	4 125	15 826	2 120
Z tytułu innych zobowiązań finansowych	-	-	-
Płatności zobowiązań z tytułu umów leasingu finansowego	272	891	129
Odsetki zapłacone	372	422	500
Inne wydatki finansowe	-	-	3
<b>Przepływy pieniężne netto z działalności finansowej razem</b>	<b>- 4 548</b>	<b>- 8 672</b>	<b>- 2 380</b>
<b>Przepływy pieniężne netto, razem</b>	<b>407</b>	<b>- 148</b>	<b>- 327</b>
<b>Środki pieniężne na początek okresu</b>	<b>802</b>	<b>952</b>	<b>952</b>
Wpływ zmian kursów walut na saldo środków pieniężnych w walutach obcych	0	2	-7
<b>Środki pieniężne na koniec okresu, w tym:</b>	<b>1 209</b>	<b>802</b>	<b>632</b>



## Dane skonsolidowane:

SPRAWOZDANIE Z PRZEPŁYWÓW PIENIĘŻNYCH	DANE SKONSOLIDOWANE		
	01.01.2014- 31.03.2014	01.01.2013- 31.12.2013	01.01.2013- 31.03.2013
	tys. PLN	tys. PLN	tys. PLN
<b>Przepływy środków pieniężnych z działalności operacyjnej</b>			
<b>Zysk (strata) brutto</b>	<b>4 517</b>	<b>2 514</b>	<b>1 603</b>
<b>Korekty razem</b>	<b>946</b>	<b>14 114</b>	<b>205</b>
Amortyzacja	2 942	11 919	3 006
Zyski (straty) udziałów niesprawujących kontroli	-171	3 462	0
(Zyski) straty z tytułu różnic kursowych	13	33	0
Odsetki i udziały w zyskach (dywidendy)	398	2 920	771
(Zysk) strata z tytułu działalności inwestycyjnej	451	-307	0
Zmiana stanu rezerw	894	-189	636
Zmiana stanu zapasów	-2 188	1 078	-1 638
Zmiana stanu należności	-1 495	12 345	9 228
Zmiana stanu zobowiązań, z wyjątkiem pożyczek, kredytów oraz podatku bieżącego	838	-12 193	-11 661
Podatek dochodowy zapłacony	-580	-1 637	-181
Zmiana stanu rozliczeń międzyokresowych	-155	16	44
Inne korekty	-	1	-3 333
<b>Przepływy pieniężne netto z działalności operacyjnej razem</b>	<b>5 463</b>	<b>16 628</b>	<b>1 808</b>
<b>Przepływy środków pieniężnych z działalności inwestycyjnej</b>			
<b>Wpływy</b>	<b>-</b>	<b>547</b>	<b>-</b>
Sprzedaż wartości niematerialnych oraz rzeczowych aktywów trwałych	-	547	-
<b>Wydatki</b>	<b>904</b>	<b>4 523</b>	<b>3</b>
Nabycie wartości niematerialnych oraz rzeczowych aktywów trwałych	983	4 523	3
Udzielenie pożyczek	-	-	-
Inne wydatki inwestycyjne	-	-	-
<b>Przepływy pieniężne netto z działalności inwestycyjnej razem</b>	<b>-904</b>	<b>-3 976</b>	<b>-3</b>
<b>Przepływy środków pieniężnych z działalności finansowej</b>			
<b>Wpływy</b>	<b>689</b>	<b>4 581</b>	<b>2 827</b>
Wpływy z wydania udziałów (emisji akcji) i innych instrumentów kapitałowych oraz dopłat do kapitału	-	-	-
Kredyty i pożyczki zaciągnięte	689	4 581	2 827
Emisja dłużnych papierów wartościowych	-	-	-
Inne wpływy finansowe	-	-	-
<b>Wydatki</b>	<b>5 930</b>	<b>16 449</b>	<b>4 949</b>
Płatności z tytułu kosztów emisji akcji / wydania udziałów	-	86	-
Spląty kredytów i pożyczek	4 798	11 364	3 904
Z tytułu innych zobowiązań finansowych	-	-	-
Płatności zobowiązań z tytułu umów leasingu finansowego	740	2 165	402
Odsetki zapłacone	478	2 920	646
Inne wydatki finansowe	-	-	3
<b>Przepływy pieniężne netto z działalności finansowej razem</b>	<b>-</b>	<b>11 868</b>	<b>-</b>
<b>Przepływy pieniężne netto, razem</b>	<b>-</b>	<b>784</b>	<b>-</b>
<b>Środki pieniężne na początek okresu</b>	<b>5 267</b>	<b>4 516</b>	<b>4 516</b>
Wpływ zmian kursów walut na saldo środków pieniężnych w walutach obcych	0	33	-30
<b>Środki pieniężne na koniec okresu, w tym:</b>	<b>4 585</b>	<b>5 267</b>	<b>4 229</b>



## 2.4. Sprawozdania ze zmian w kapitale własnym

### Dane jednostkowe:

Jednostkowe sprawozdanie ze zmian w kapitałach	Kapitał podstawowy	Akcje własne	Kapitał zapasowy	Pozostałe kapitały rezerwowe	Nie podzielony wynik z lat ubiegłych	Wynik finansowy za rok obrotowy	Odpis z zysku netto w ciągu roku obrotowego	Razem
<b>Na dzień 1 stycznia 2014 roku</b>	<b>2 550</b>	-	<b>113 536</b>	<b>3 882</b>	<b>6 937</b>	-	-	<b>126 905</b>
<b>Całkowite dochody:</b>								-
Zysk (strata) netto						2 357		<b>2 357</b>
<b>Transakcje z właścicielami:</b>								
Nabycie udziałów w jednostkach zależnych								-
Zmiany w strukturze udziałowej								-
Podział wyniku	-			-				-
<b>Na dzień 31 marca 2014 roku</b>	<b>2 550</b>	-	<b>113 536</b>	<b>3 882</b>	<b>6 937</b>	<b>2 357</b>	-	<b>129 262</b>

2013

Jednostkowe sprawozdanie ze zmian w kapitałach	Kapitał podstawowy	Akcje własne	Kapitał zapasowy	Pozostałe kapitały rezerwowe	Nie podzielony wynik z lat ubiegłych	Wynik finansowy za rok obrotowy	Odpis z zysku netto w ciągu roku obrotowego	Razem
<b>Na dzień 1 stycznia 2013 roku</b>	<b>2 550</b>	-	<b>107 322</b>	<b>3 882</b>	<b>7 668</b>	-	-	<b>121 422</b>
<b>Całkowite dochody:</b>								-
Zysk (strata) netto			6 214		-	6 214	5 483	<b>5 483</b>
<b>Transakcje z właścicielami:</b>								
Nabycie udziałów w jednostkach zależnych						-		-
Zmiany w strukturze udziałowej								-
Podział wyniku	-			-				-
<b>Na dzień 31 grudnia 2013 roku</b>	<b>2 550</b>	-	<b>113 536</b>	<b>3 882</b>	<b>1 454</b>	<b>5 483</b>	-	<b>126 905</b>





2013

Jednostkowe sprawozdanie ze zmian w kapitałach	Kapitał podstawowy	Akcje własne	Kapitał zapasowy	Pozostałe kapitały rezerwowe	Nie podzielony wynik z lat ubiegłych	Wynik finansowy za rok obrotowy	Odpis z zysku netto w ciągu roku obrotowego	Razem
<b>Na dzień 1 stycznia 2013 roku</b>	<b>2 550</b>	-	<b>107 322</b>	<b>3 882</b>	<b>7 668</b>	-	-	<b>121 422</b>
<b>Całkowite dochody:</b>								
Zysk (strata) netto						1 152	-	<b>1 152</b>
<b>Transakcje z właścicielami:</b>								
Nabycie udziałów w jednostkach zależnych								-
Zmiany w strukturze udziałowcej								-
Emisja akcji				-	-	-		-
Koszt emisji akcji	-			-	-	-		-
Podział wyniku	-			-	-	-		-
Wypłata dywidendy	-		-	-	-	-		-
<b>Na dzień 31 marca 2013 roku</b>	<b>2 550</b>	-	<b>107 322</b>	<b>3 882</b>	<b>7 668</b>	<b>1 152</b>	-	<b>122 574</b>

### Dane skonsolidowane:

2014

Skonsolidowane sprawozdanie ze zmian w kapitałach	Kapitał podstawowy	Kapitał zapasowy	Pozostałe kapitały rezerwowe	Nie podzielony wynik z lat ubiegłych	Wynik finansowy za rok obrotowy	Kapitał przypadający akcjonariuszom jednostce dominującej	Kapitał przypadający udziałowcom niesprawnym kontroli	Razem
<b>Na dzień 1 stycznia 2014 roku</b>	<b>2 550</b>	<b>113 536</b>	<b>3 882</b>	<b>7 622</b>		<b>127 590</b>	<b>8 660</b>	<b>136 250</b>
<b>Całkowite dochody:</b>								
Zysk (strata) netto					3 734	<b>3 734</b>	171	<b>3 905</b>
<b>Transakcje z właścicielami:</b>								
Nabycie udziałów w jednostkach zależnych				-	78	-	<b>78</b>	-
Zmiany w strukturze udziałowcej							-	-
Podział wyniku	-			-			-	-
Wypłata dywidendy	-			-			-	-
<b>Na dzień 31 marca 2014 roku</b>	<b>2 550</b>	<b>113 536</b>	<b>3 882</b>	<b>7 544</b>	<b>3 734</b>	<b>131 246</b>	<b>8 823</b>	<b>140 069</b>



2013

Skonsolidowane sprawozdanie ze zmian w kapitałach	Kapitał podstawowy	Kapitał zapasowy	Pozostałe kapitały rezerwowe	Nie podzielony wynik z lat ubiegłych	Wynik finansowy za rok obrotowy	Kapitał przypadający akcjonariuszom jednostce dominującej	Kapitał przypadający udziałowcom niesprawującym kontroli	Razem
<b>Na dzień 1 stycznia 2013 roku</b>	<b>2 550</b>	<b>107 322</b>	<b>3 882</b>	<b>11 949</b>	-	<b>125 703</b>	<b>12 122</b>	<b>137 825</b>
<b>Całkowite dochody:</b>								
Zysk (strata) netto					3 980	<b>3 980</b>	- 2 295	<b>1 685</b>
Inne całkowite dochody					- 2 093	<b>2 093</b>	- 1 167	<b>3 260</b>
<b>Transakcje z właścicielami:</b>								
Nabycie udziałów w jednostkach zależnych							-	-
Zmiany w strukturze udziałowcej							-	-
Podział wyniku	-	6 214	-	- 6 214			-	-
<b>Na dzień 31 grudnia 2013 roku</b>	<b>2 550</b>	<b>113 536</b>	<b>3 882</b>	<b>5 735</b>	<b>1 887</b>	<b>127 590</b>	<b>8 660</b>	<b>136 250</b>

2013

Skonsolidowane sprawozdanie ze zmian w kapitałach	Kapitał podstawowy	Kapitał zapasowy	Pozostałe kapitały rezerwowe	Nie podzielony wynik z lat ubiegłych	Wynik finansowy za rok obrotowy	Kapitał przypadający akcjonariuszom jednostce dominującej	Kapitał przypadający udziałowcom niesprawującym kontroli	Razem
<b>Na dzień 1 stycznia 2013 roku</b>	<b>2 550</b>	<b>107 322</b>	<b>3 882</b>	<b>11 949</b>		<b>125 703</b>	<b>12 122</b>	<b>137 825</b>
<b>Całkowite dochody:</b>								
Zysk (strata) netto					1 536	<b>1 536</b>	- 218	<b>1 318</b>
<b>Transakcje z właścicielami:</b>								
Nabycie udziałów w jednostkach zależnych							-	-
Zmiany w strukturze udziałowcej							-	-
Emisja akcji				-	-	-	-	-
Koszt emisji akcji	-			-	-	-	-	-
Podział wyniku	-			-			-	-
Wypłata dywidendy	-	-		-			-	-
<b>Na dzień 31 marca 2013 roku</b>	<b>2 550</b>	<b>107 322</b>	<b>3 882</b>	<b>11 949</b>	<b>1 536</b>	<b>127 239</b>	<b>11 904</b>	<b>139 143</b>



### **3. Informacje dodatkowe do śródrocznego (kwartalnego) skonsolidowanego sprawozdania finansowego**

#### **3.1. Informacje wstępne**

##### **3.1.1. Zasady przyjęte przy sporządzaniu skonsolidowanego i jednostkowego sprawozdania**

Śródroczne skrócone sprawozdania finansowe za I kwartał 2014 roku zostały przygotowane zgodnie z przepisami Międzynarodowych Standardów Rachunkowości i Międzynarodowych Standardów Sprawozdawczości Finansowej oraz rozporządzenia Ministra Finansów z dnia 19 lutego 2009 roku w sprawie informacji bieżących i okresowych przekazywanych przez emitentów papierów wartościowych [...] i przedstawiają sytuację finansową Grupy Kapitałowej ZPC Otmuchów oraz spółki dominującej ZPC Otmuchów S.A.. Śródroczne skrócone kwartalne sprawozdania finansowe zawarte w niniejszym raporcie zostały sporządzone przy założeniu kontynuowania działalności gospodarczej przez Grupę i Jednostkę w dającej się przewidzieć przyszłości. Na dzień prezentacji niniejszych śródrocznych sprawozdań finansowych nie stwierdza się istnienia okoliczności wskazujących na zagrożenie kontynuowania działalności przez Grupę i Jednostkę.

Sprawozdania jednostek zależnych sporządzane są za ten sam okres sprawozdawczy, co sprawozdanie jednostki dominującej, przy wykorzystaniu spójnych zasad rachunkowości, w oparciu o jednolite zasady rachunkowości zastosowane dla transakcji i zdarzeń gospodarczych o podobnym charakterze.

Sprawozdania finansowe są przedstawione w złotych („PLN”), a wszystkie wartości, o ile nie wskazano inaczej, podane są w tysiącach złotych („tys. PLN”).

##### **3.1.2. Zastosowane zasady i metody rachunkowości**

W skróconym kwartalnym sprawozdaniu finansowym oraz w kwartalnym skonsolidowanym sprawozdaniu finansowym przestrzegano tych samych zasad rachunkowości i metod obliczeniowych, co w ostatecznym, odpowiednio, rocznym sprawozdaniu finansowym oraz rocznym skonsolidowanym sprawozdaniu finansowym.

W okresie sprawozdawczym nie miały miejsca jakiegokolwiek zmiany w zakresie polityki i zasad rachunkowości.



### 3.2. Sprawozdanie z całkowitych dochodów Grupy ZPC Otmuchów w podziale na segmenty

Dane za okres: 01.01.2014 - 31.03.2014 (w tys. zł):

Segment operacyjny	słodycze	želki	słone przekąski	wyroby śniadaniowe	pellety	Pozostałe segmenty*	Kwoty nieprzypisane do segmentów	Razem segmenty	Wyłączenia	Po wyłączeniach
<b>Sprawozdanie z całkowitych dochodów za okres kończący się</b>	<b>42 831</b>	<b>7 770</b>	<b>6 955</b>	<b>11 901</b>	<b>5 455</b>	<b>6 429</b>	<b>130</b>	<b>81 471</b>	<b>- 6 951</b>	<b>74 520</b>
Sprzedaż na rzecz klientów zewnętrznych	42 418	7 664	6 904	11 694	4 723	152	73	73 628	-	73 628
Sprzedaż między segmentami	63	43	-	-	536	6 277	32	6 951	- 6 951	-
Pozostałe przychody	350	63	51	207	196	-	25	892	-	892
<b>Koszty własny</b>	<b>32 522</b>	<b>6 013</b>	<b>4 246</b>	<b>9 409</b>	<b>4 374</b>	<b>4 636</b>	<b>- 836</b>	<b>60 364</b>	<b>- 2 669</b>	<b>57 695</b>
<b>Koszt sprzedaży</b>	<b>6 774</b>	<b>242</b>	<b>1 145</b>	<b>777</b>	<b>308</b>	<b>-</b>	<b>2 068</b>	<b>11 314</b>	<b>- 3 989</b>	<b>7 325</b>
<b>Zysk (strata) segmentu</b>	<b>3 535</b>	<b>1 515</b>	<b>1 564</b>	<b>1 715</b>	<b>773</b>	<b>1 793</b>	<b>- 1 102</b>	<b>9 793</b>	<b>- 293</b>	<b>9 500</b>
Nieprzypisane przychody całej grupy						-	479	479	- 3	476
Nieprzypisane koszty całej grupy							5 005	5 005	- 315	4 690
<b>Zysk (strata) z działalności operacyjnej</b>							<b>- 5 628</b>	<b>5 267</b>	<b>19</b>	<b>5 286</b>
Przychody finansowe							166	166	- 160	6
Koszty finansowe							935	935	- 160	775
<b>Zysk (strata) brutto</b>							<b>- 6 397</b>	<b>4 498</b>	<b>19</b>	<b>4 517</b>
Podatek dochodowy							867	867	- 255	612
<b>Zysk (strata) netto</b>							<b>- 7 264</b>	<b>3 631</b>	<b>274</b>	<b>3 905</b>
Zysk (strata) netto z działalności zaniechanej							-	-	-	-
<b>Zysk (strata) netto z działalności kontynuowanej i zaniechanej</b>							<b>- 7 264</b>	<b>3 631</b>	<b>274</b>	<b>3 905</b>

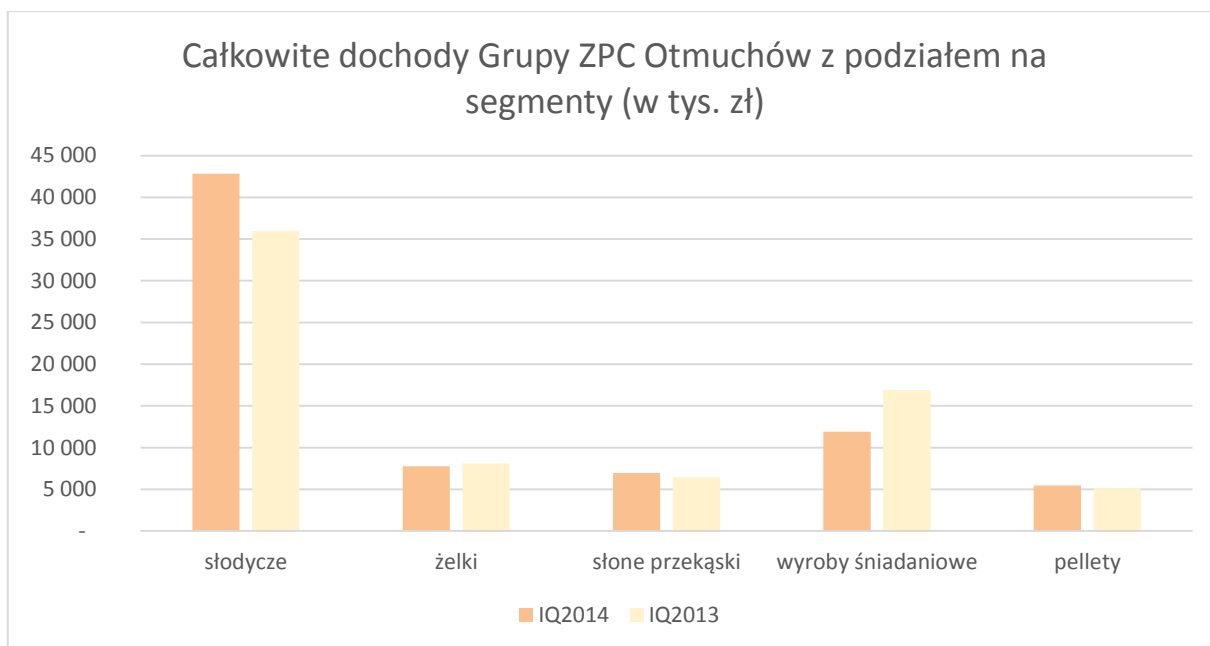
\* nieistotne z punktu widzenia Grupy i MSSF 8



Dane za okres: 01.01.2013 - 31.03.2013 (w tys. zł):

Segment operacyjny	słodycze	želki	słone przekąski	wyroby śniadaniowe	pellety	Pozostałe segmenty*	Kwoty nieprzypisane do segmentów	Razem segmenty	Wyłączenia	Po wyłączeniach		
<b>Sprawozdanie z całkowitych</b>												
<b>dochodów za okres kończący się</b>	<b>35 969</b>	<b>8 126</b>	<b>6 434</b>	<b>16 884</b>	<b>5 170</b>	<b>7 462</b>	-	<b>125</b>	<b>79 920</b>	-	<b>6 905</b>	<b>73 015</b>
Sprzedaż na rzecz klientów zewnętrzných	35 497	8 058	6 376	16 574	4 360	1 302	-	179	71 988	-	-	71 988
Sprzedaż między segmentami	129	-	-	-	587	6 159	-	54	6 929	-	6 905	24
Pozostałe przychody	343	68	58	310	223	1	-	-	1 003	-	-	1 003
<b>Koszty własny</b>	<b>27 842</b>	<b>6 844</b>	<b>4 472</b>	<b>13 517</b>	<b>4 374</b>	<b>4 587</b>	-	<b>528</b>	<b>61 108</b>	-	<b>3 902</b>	<b>57 206</b>
<b>Koszt sprzedaży</b>	<b>6 892</b>	<b>153</b>	<b>585</b>	<b>846</b>	<b>407</b>	<b>17</b>	-	<b>3 509</b>	<b>12 409</b>	-	<b>2 565</b>	<b>9 844</b>
<b>Zysk (strata) segmentu</b>	<b>1 235</b>	<b>1 129</b>	<b>1 377</b>	<b>2 521</b>	<b>389</b>	<b>2 858</b>	-	<b>3 106</b>	<b>6 403</b>	-	<b>438</b>	<b>5 965</b>
Nieprzypisane przychody całej grupy						-		426	426	-	-	426
Nieprzypisane koszty całej grupy								4 158	4 158	-	404	3 754
<b>Zysk (strata) z działalności operacyjnej</b>							-	<b>6 838</b>	<b>2 671</b>	-	<b>34</b>	<b>2 637</b>
Przychody finansowe								193	193	-	151	42
Koszty finansowe								1 227	1 227	-	151	1 076
<b>Zysk (strata) brutto</b>							-	<b>7 872</b>	<b>1 637</b>	-	<b>34</b>	<b>1 603</b>
Podatek dochodowy								540	540	-	259	281
<b>Zysk (strata) netto</b>							-	<b>8 412</b>	<b>1 097</b>		<b>225</b>	<b>1 322</b>
Zysk (strata) netto z działalności zaniechanej							-	4	4	-	-	4
<b>Zysk (strata) netto z działalności kontynuowanej i zaniechanej</b>							-	<b>8 416</b>	<b>1 093</b>		<b>225</b>	<b>1 318</b>

\* nieistotne z punktu widzenia Grupy i MSSF



Przychody Grupy zgodnie z MSSF 8 zostały podzielone na segmenty w oparciu o wytwarzane produkty i sprzedawane towary.

W okresie sprawozdawczym wyodrębnione zostały następujące sprawozdawcze segmenty:

- SEGMENT SŁODYCZE** obejmuje kilka największych kategorii słodyczy o różnych preferencjach smakowych. Do gamy oferowanych przez Grupę Kapitałową słodyczy należą: pianka w czekoladzie, chałwa, sezamki, karmelki, praliny, pomadki mleczne, galaretki w cukrze, śliwka w czekoladzie, galaretki w czekoladzie oraz produkty czekoladowe. Chałwa produkowana jest według oryginalnych, sprawdzonych receptur od 1951 r., zachowując tradycyjną, ręczną metodę wytwarzania, co ma zdecydowany wpływ na jej wyśmienity smak. Liderem na rynku chałwy jest PWC Odra. Chałwa przygotowywana jest w sześciu smakach: waniliowym, mlecznym, orzechowym, fantazyjnym - z domieszką kakao, z bakaliami i kawowa. Pomadki mleczne (irysy, krówki) są to cukierki produkowane z masy pomadkowej mlecznej z dodatkiem substancji zapachowych ewentualnie barwionych w kształcie o podstawie kwadratu lub prostokąta. Wyroby czekoladowe są to wyroby z mas tłustych, których zewnętrzną masę stanowi kuwertura w ilości nie mniejszej niż 20%. Wyroby czekoladowe to m.in. Galaretki Opolanki, Trufle, Ja i ty, Frutogello oraz produkty pod marką Love Sweets, do których można zaliczyć Duetki. Produkty segmentu słodyczy wytwarzane przez Jednostkę Dominującą to oprócz wyrobów czekoladowych mleczka gdzie flagowym produktem jest marka Love Milk.
- SEGMENT ŻELKI** obejmuje żelki i galaretki w cukrze oraz żelki o klasycznym kształcie misia i dżdżownicy, produkowane na naturalnych barwnikach i sokach owocowych, jak również żelki produkowane w wersji wzbogaconej witaminami. Uruchomienie nowoczesnej fabryki żelek w drugiej połowie 2011 roku umożliwiło znaczący wzrost możliwości wytwórczych produktów żelowych. W konsekwencji w 2012 roku wyodrębniony został segment *Żelki*. Wcześniej kategoria produktowa *Żelki* ujmowana była w segmencie *Słodycze*.



- SEGMENT SŁONE PRZEKĄSKI obejmuje dwie kategorie zarówno prażynki ziemniaczane jak i pszenne uszlachetnione różnymi posypkami smakowymi oraz chrupki kukurydziane o różnych smakach i kształtach. Produkowane są od 1992 roku. Od roku 2014 produkcja i sprzedaż prażynek została przeniesiona do spółki zależnej - Aero Snack.
- SEGMENT WYROBY ŚNIADANIOWE to produkty na zdrowe i odżywcze śniadanie, produkowane z pełnych ziaren zbóż ze smakowitymi dodatkami. Smaczne i pożywne a ich połączenie z mlekiem i jogurtem wzbogaca posiłek w wapń i witaminy, dostarczając niezbędnej porcji białka. Wyróżniamy tu produkty śniadaniowe o różnych kształtach, między innymi kuleczki, kóleczka, muszelki, jak i tradycyjne płatki kukurydziane. Segment wzbogacają batony śniadaniowe, musli i muslimy w różnych wariantach smakowych.
- SEGMENT PELLETY obejmuje pellety ziemniaczane, pszenne i wielozbożowe na snacki i prażynki. Pellety są półproduktem ekstrudowanym, wytwarzanym z różnorodnych mieszanek surowców ziemniaczanych oraz zbożowych produkowanym spółce Jedność Sp. z o.o.
- SEGMENT POZOSTAŁE obejmuje pozostałą działalność Grupy Kapitałowej, w tym między innymi sprzedaż materiałów i towarów oraz usług. Zawiera ona między innymi usługi najmu maszyn i urządzeń. Ponadto w segmencie tym wykazywane są usługi pomiędzy spółkami z grupy w zakresie m. in. działalności marketingowej oraz obsługi back office (księgowość, kadry-płace, IT zaopatrzenie itp.). Pozycja ta zawiera również sprzedaż surowców i opakowań oraz inne usługi pomiędzy spółkami z grupy.

W okresie obrachunkowym nie zaniechano żadnych rodzajów działalności.

Sposoby pomiaru zysku oraz zasady wyceny aktywów i zobowiązań segmentów nie różnią się od zasad przyjętych do sporządzenia sprawozdania finansowego.

Przychody i koszty operacyjne, przychody i koszty finansowe oraz podatek dochodowy są monitorowane na poziomie Spółki i nie ma miejsca ich alokacja do segmentów.

Zarząd jednostki dominującej nie monitoruje zobowiązań i aktywów Grupy Kapitałowej i Spółki w podziale na segmenty. Zgodnie z wdrożonymi od dnia 01.01.2010 roku zmianami do MSSF 8 Spółka nie zaprezentowała podziału aktywów na segmenty, gdyż nie stosuje takiej analizy.

### **Sprzedaż eksportowa**

Największy przyrost obrotów w eksporcie Grupa wypracowała na rynku niemieckim - w okresie sprawozdawczym był to wzrost o ponad 2 mln zł. Jednocześnie ważnym rynkiem eksportowym są kraje centralnej Europy (Węgry, Rumunia, Bułgaria, Czechy, Słowacja). W I kwartale 2014 roku wypracowany został dodatkowy obrót na tych rynkach na poziomie 1,2 mln zł.

Docelowo Grupa zamierza osiągnąć wzrost sprzedaży w kluczowych rynkach dla przemysłu cukierniczego (Niemcy, Wielka Brytania).

### **3.3. Zmiany w strukturze grupy i jednostki**

W trakcie I kwartału 2014 roku nastąpiły zmiany siedziby spółek Otmuchów Marketing sp. z o.o. oraz spółki Otmuchów Inwestycje sp. z o.o. Według zarejestrowanej zmiany w KRS siedzibą spółki Otmuchów Marketing zostało miasto Brzeg, ul. Starobrzeska 1, natomiast spółki Otmuchów Inwestycje Brzeg, ul. Starobrzeska 7. Kolejna zmiana, która nastąpiła w strukturze grupy dotyczy spółki Victoria Sweet. Dotychczasowa nazwa została zastąpiona nową Otmuchów Logistyka sp. z o.o. Siedziba spółki nie uległa zmianie.



Kontynuacja prowadzonego od 2011 roku procesu restrukturyzacji, w I kwartale 2014 r. obejmująca m.in. centralizację pionów back office spowodowała przeniesienie do Brzegu działów kadr i płac, informatyki oraz księgowości. Na dzień bilansowy kończący I kwartał 2014 roku, zatrudnienie w Grupie Kapitałowej pod wpływem działań optymalizujących zmalało o 24,89% w porównaniu do stanu średniego zatrudnienia w roku 2014 roku.

### 3.4. Rodzaj oraz kwoty pozycji, które są nietypowe ze względu na ich wielkość, rodzaj lub częstotliwość

W okresie sprawozdawczym nie wystąpiły pozycje nietypowe ze względu na ich wielkość, rodzaj lub częstotliwość.

### 3.5. Informacje o istotnych zmianach wielkości szacunkowych

Sporządzenie skonsolidowanego sprawozdania finansowego wymaga dokonania przez Zarządy jednostek konsolidowanych pewnych szacunków i założeń, które znajdują odzwierciedlenie w tym sprawozdaniu. Większość szacunków oparta jest na analizach i jak najlepszej wiedzy Zarządu. Pomimo szacunków oraz najlepszej wiedzy Zarządu na temat bieżących działań i zdarzeń, rzeczywiste wyniki mogą się różnić od przewidywanych. Szacunki i związane z nimi założenia podlegają weryfikacji. Zmiana szacunków księgowych jest ujęta w okresie, w którym dokonano zmiany szacunku lub w okresach bieżącym i przyszłym, jeżeli dokonana zmiana szacunku dotyczy zarówno okresu bieżącego, jak i okresów przyszłych.

Szacunki te dotyczą, między innymi, utworzonych rezerw dotyczących świadczeń pracowniczych i przewidywanych zobowiązań oraz podatku odroczonego.

#### 3.5.1. Aktywa z tytułu odroczonego podatku dochodowego

Aktywa z tytułu odroczonego podatku dochodowego - dane jednostkowe	Stan na	Zmiany		Stan na	Stan na
	31.12.2013	Zwiększenia	Zmniejszenia	31.03.2014	31.03.2013
<b>Z tytułu:</b>					
Rezerwy na koszty wynagrodzeń i pochodne:	260	46	1	305	259
Rezerwy na odprawy emerytalne	67			67	64
Rezerwy na niewykorzystane urlopy	149	40		189	149
Rezerwy na roszczenia sporne	-			-	-
Rezerwy na koszty usług obcych	44	50	15	79	100
Odpisów aktualizujących należności	252			252	22
Odsetek od pożyczek	17		1	16	24
Różnicy między podatkową a bilansową wartością środków trwałych i wartości niematerialnych	47		47	-	25
Niezapłacone odsetki od kredytów	-			-	-
Pozostałe	14	-	2	12	34
<b>Razem</b>	<b>850</b>	<b>136</b>	<b>66</b>	<b>920</b>	<b>677</b>
Dokonana kompensata aktywa z rezerwą z tyt. odroczonego podatku dochodowego	-	-		-	-
<b>Aktywa z tytułu podatku odroczonego, razem</b>	<b>850</b>	<b>136</b>	<b>66</b>	<b>920</b>	<b>677</b>





<b>Aktywa z tytułu odroczonego podatku dochodowego - dane skonsolidowane</b>	Stan na 31.12.2013	Zwiększenia	Zmniejszenia	Stan na 31.03.2014	Stan na 31.03.2013
<b>Z tytułu:</b>					
Rezerwy na koszty wynagrodzeń i pochodne:	329	46	33	342	571
Rezerwy na odprawy emerytalne	142	-	-	142	175
Rezerwy na niewykorzystane urlopy	205	73	-	278	307
Rezerwy na roszczenia sporne	58	-	-	-	-
Rezerwy na koszty usług obcych	147	133	63	343	107
Odpisów aktualizujących należności	346	-	-	346	94
Odsetek od pożyczek	15	-	15	-	-
Różnicy między podatkową a bilansową wartością środków trwałych i wartości niematerialnych	1 085	-	47	1 038	1 084
Niezapłacone odsetki od kredytów		1	-	1	-
		-	-		-
Pozostałe	434	36	4	466	157
<b>Razem</b>	<b>2 761</b>	<b>289</b>	<b>36</b>	<b>2 956</b>	<b>2 495</b>
Dokonana kompensata aktywa z rezerwą z tyt. odroczonego podatku dochodowego	-	-		-	-
<b>Aktywa z tytułu podatku odroczonego, razem</b>	<b>2 761</b>	<b>289</b>	<b>36</b>	<b>2 956</b>	<b>2 495</b>

### 3.5.2. Rezerwa na odroczonego podatek dochodowy

<b>Rezerwa z tytułu odroczonego podatku dochodowego - dane jednostkowe</b>	Stan na 31.12.2013	Zwiększenia	Zmniejszenia	Stan na 31.03.2014	Stan na 31.03.2013
<b>Z tytułu:</b>					
odsetek od udzielonych pożyczek/należności	343	60	-	403	336
różnicy między podatkową a bilansową wartością środków trwałych i wartości niematerialnych	2 217	39	-	2 256	2 066
przychodów z najmu	-			-	-
leasingu finansowego	353	17	-	370	311
wycena ST wg wartości godziwej	-			-	-
pozostałych tytułów	7		4	3	-
<b>Razem</b>	<b>2 920</b>	<b>116</b>	<b>4</b>	<b>3 032</b>	<b>2 713</b>
Dokonana kompensata aktywa z rezerwą z tytułu odroczonego podatku dochodowego	-	-		-	-
<b>Rezerwa z tytułu odroczonego podatku dochodowego</b>	<b>2 920</b>	<b>116</b>	<b>4</b>	<b>3 032</b>	<b>2 713</b>



<b>Rezerwa z tytułu odroczonego podatku dochodowego - dane skonsolidowane</b>	Stan na 31.12.2013	Zwiększenia	Zmniejszenia	Stan na 31.03.2014	Stan na 31.03.2013
<b>Z tytułu:</b>					
odsetek od udzielonych pożyczek/należności	-	60	-	60	142
różnicy między podatkową a bilansową wartością środków trwałych i wartości niematerialnych	7 794	327	-		8 102
przychodów z najmu	-	-	-		-
leasingu finansowego	630	35	-		492
wycena ST wg wartości godziwej	500	-	-		507
pozostałych tytułów	37	-	6		58
<b>Razem</b>	<b>8 961</b>	<b>422</b>	<b>6</b>	<b>60</b>	<b>9 301</b>
Dokonana kompensata aktywa z rezerwą z tytułu odroczonego podatku dochodowego				-	-
<b>Rezerwa z tytułu odroczonego podatku dochodowego</b>	<b>8 961</b>	<b>422</b>	<b>6</b>	<b>60</b>	<b>9 301</b>

### 3.5.3. Rezerwy na świadczenia pracownicze

<b>REZERWY Z TYTUŁU ŚWIADCZEŃ PRACOWNICZYCH - dane jednostkowe</b>	Stan na 31.12.2013	Zwiększenia	Zmniejszenia	Stan na 31.03.2014	Stan na 31.03.2013
<b>Z tytułu</b>					
rezerwa na odprawy emerytalne i podobne	353			353	337
rezerwy na nagrody jubileuszowe	212			212	235
rezerwa na niewykorzystane urlopy	782	435	140	1077	788
<b>Razem</b>	<b>1 347</b>	<b>435</b>	<b>140</b>	<b>1 642</b>	<b>1 360</b>

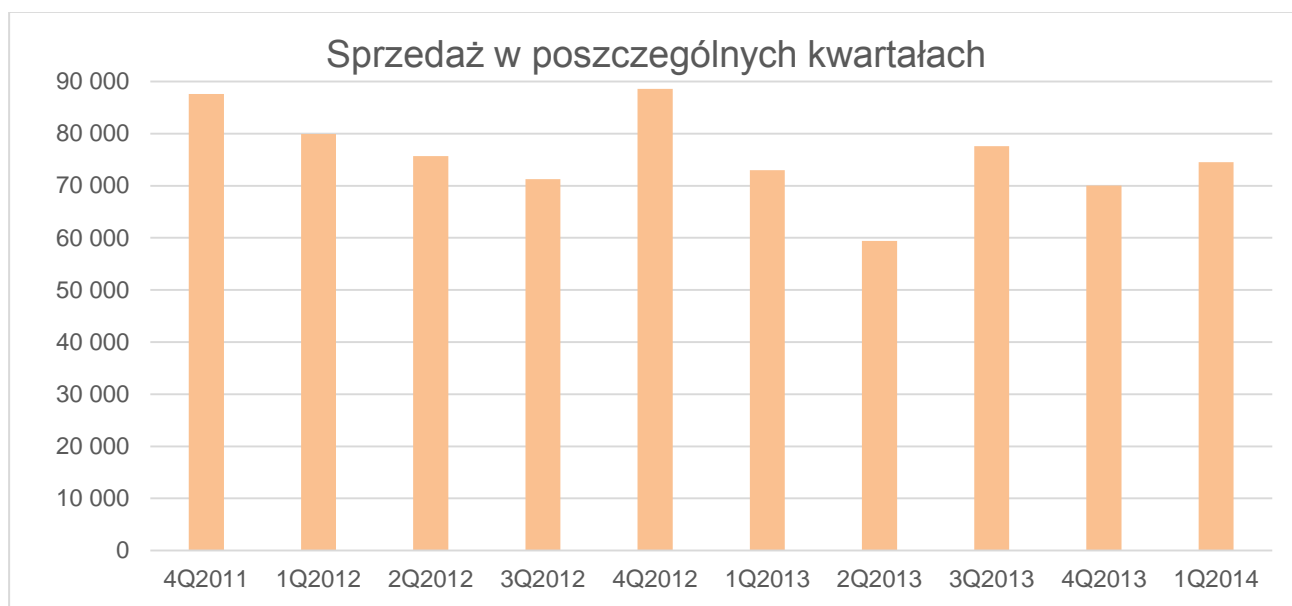
<b>REZERWY Z TYTUŁU ŚWIADCZEŃ PRACOWNICZYCH - dane skonsolidowane</b>	Stan na 31.12.2013	Zwiększenia	Zmniejszenia	Stan na 31.03.2014	Stan na 31.03.2013
<b>Z tytułu</b>					
rezerwa na odprawy emerytalne i podobne	708	0	0	708	924
rezerwy na nagrody jubileuszowe	745	0	0	745	938
rezerwa na niewykorzystane urlopy	1215	692	140	1767	1618
<b>Razem</b>	<b>2 668</b>	<b>692</b>	<b>140</b>	<b>3 220</b>	<b>3 480</b>



### 3.6. Objasnienia dotyczące sezonowości lub cykliczności działalności emitenta

W branży produkcji słodyczy sezonowość jest zjawiskiem naturalnym, jednak Grupa ZPC Otmuchów posiada zdywersyfikowany koszyk produktów, który pozwala w znacznym stopniu zniwelować problem sezonowości. Ze względu na duże rozproszenie produkcji w niezależnych branżach, przychody Otmuchowa w poszczególnych miesiącach utrzymują się na zbliżonym poziomie, a sezonowość na poziomie globalnym (dla całego przedsiębiorstwa łącznie) nie jest tak odczuwalna. Latem, kiedy spada sprzedaż słodyczy, wzrasta zapotrzebowanie na słone przekąski oraz żelki, co wpływa na niwelowanie sezonowych wahań sprzedaży. Główną przyczyną obserwowanych trendów jest wysoka temperatura, która obniża chęć sięgnięcia po tradycyjne słodycze. Największa sprzedaż występuje w IV kwartale, co spowodowane jest świętami Bożego Narodzenia, które zwiększają popyt na słodycze.

Zjawisko sezonowości sprzedaży w ujęciu Q/Q zaprezentowano na poniższym diagramie, przy czym z uwagi na fakt, iż w IV kwartale 2011 r., miało miejsce przejęcie oraz rozpoczęcie konsolidacji PWC Odra S.A., starsze dane dotyczące skonsolidowanej sprzedaży Grupy Kapitałowej ZPC Otmuchów jako nieporównywalne nie są prezentowane.



### 3.7. Emisja, wykup oraz spłata nie udziałowych i kapitałowych papierów wartościowych.

W I kwartale 2014 roku nie dokonywano emisji, wykupu lub spłaty nie udziałowych i kapitałowych papierów wartościowych.



### **3.8. Wyłacona lub zadeklarowana dywidenda**

W I kwartale 2014 roku Emitent nie wypłacił ani też nie deklarował wypłaty dywidendy.

Spółka zależna Otmuchów Marketing Sp. z o.o. na podstawie Uchwały Wspólników Spółki numer 5/04/2014 podjętej na Zwyczajnym Zgromadzeniu Wspólników o podziale zysku za okres 01.12.2012 – 31.12.2013 zdecydowało o wypłacie wspólnikom Spółki, z wypracowanego zysku netto za rok kończący się 31.12.2013 roku oraz rozliczeniu wcześniej wypłaconych zaliczek na poczet przyszłej dywidendy, pozostałej kwoty w wysokości 90 168,67 zł do dnia 31 maja 2014 roku.

### **3.9. Zobowiązania i aktywa warunkowe**

Spółka na dzień sprawozdawczy posiadała poręczenia w formie weksli in blanco dla jednostek zależnych Przedsiębiorstwo Wyrobów Cukierniczych „Odra” S.A oraz Aero Snack Sp. z o.o. Udzielone poręczenia dotyczyły posiadanych przez jednostkę zależną zobowiązań kredytowych wobec takich jednostek jak: BRE Bank S.A., BNP Paribas S.A., ING Bank Śląski S.A oraz ING Lease Sp. z o.o oraz PKO Bankowy Leasing. Saldo pozostałych zobowiązań do spłaty poręczanych przez Emitenta na dzień 30 września 2013 roku z tytułu zaciągniętych kredytów wynosiło 17 260 tys. zł, natomiast z tytułu leasingu 4 435 tys. zł.

### **3.10. Zdarzenia, które wystąpiły po dniu 31 marca 2014 roku, które nie zostały odzwierciedlone w niniejszym skonsolidowanym sprawozdaniu finansowym**

W ramach realizowanej od 2011 roku strategii restrukturyzacji Spółki oraz Grupy Kapitałowej opisywanej w raportach okresowych Spółki ukierunkowanej na optymalizację procesów produkcyjnych, Zarząd Spółki w dniu 29 kwietnia 2014 roku podjął decyzję o przeniesieniu produkcji realizowanej dotychczas w zakładzie w Gorzyczkach do zakładu w Otmuchowie. W wyniku podjęcia powyższej decyzji zakład w Gorzyczkach ulegnie zamknięciu. Skutkiem zamknięcia zakładu w Gorzyczkach było przeprowadzenie zwolnień grupowych obejmujących 80 osób. Centralizacja zakładów produkcyjnych przyczyni się do obniżenia kosztów nie tylko z uwagi na wyeliminowanie kosztów logistycznych wynikających z oddalenia zakładu w Gorzyczkach, ale również wpłynie na lepsze wykorzystanie mocy produkcyjnych w zakładzie w Otmuchowie. Decyzja w zakresie przeniesienia produkcji z zakładu w Gorzyczkach wpisuje się jednocześnie w dotychczasowe działania Spółki w zakresie restrukturyzacji Grupy Kapitałowej.

Dzięki konsolidacji zakładów oraz restrukturyzacji Grupy Kapitałowej Spółka liczy w perspektywie długofalowej na poprawę efektywności oraz osiągnięcie maksymalnych synergii w zakresie produkcji w tym poprawę marżowości produktów. O ww. zdarzeniu Spółka informowała w treści raportu bieżącego nr 14/2014 z dnia 29 kwietnia 2014 r.

W obrębie Grupy Kapitałowej, oprócz opisanego powyżej, nie wystąpiły inne zdarzenia po dacie bilansu, które miałyby istotny wpływ i nie zostały odzwierciedlone w niniejszym sprawozdaniu finansowym.



## 4. Pozostałe informacje

### 4.1. Podstawowe informacje o ZPC Otmuchów S.A.

Zakłady Przemysłu Cukierniczego, jako spółka akcyjna została zarejestrowana w dniu 1 lipca 1997 roku w sądowym rejestrze handlowym prowadzonym przez Wydział Gospodarczy Sądu Rejonowego w Opolu. Obecnie Spółka zarejestrowana jest w rejestrze przedsiębiorców, prowadzonym przez Sąd Rejonowy VIII Wydział Gospodarczy Krajowego Rejestru Sądowego w Opolu pod numerem KRS 0000028079.

Przedmiot działalności ZPC Otmuchów S.A. obejmuje przede wszystkim produkcję i sprzedaż słodczy, słonych przekąsek oraz wyrobów śniadaniowych. Obszar działalności Spółki dominującej w Grupie Kapitałowej ZPC Otmuchów obejmuje teren całego kraju.

#### Informacje nt. organu zarządzającego

Na dzień 1 stycznia 2014 roku skład Zarządu Spółki prezentował się następująco:

- Pan Mariusz Popek – Prezes Zarządu,
- Pan Michał Jaszczyk – Wiceprezes Zarządu.

W dniu 6 marca 2014 r. Rada Nadzorcza Emitenta, podjęła uchwały o ustaleniu liczby członków Zarządu oraz powołała Pana Jarosława Kapitanowicza na stanowisko Wiceprezesa Zarządu odpowiedzialnego za pion działalności operacyjnej, czyli obszary produkcji, inwestycji oraz technologii.

Skład Zarządu Spółki, na dzień 31 marca 2014 roku oraz na dzień publikacji niniejszego raportu okresowego przedstawiał się następująco:

- Pan Mariusz Popek – Prezes Zarządu,
- Pan Michał Jaszczyk – Wiceprezes Zarządu,
- Pan Jarosław Kapitanowicz – Wiceprezes Zarządu.
- 

#### Informacje nt. organu nadzorującego

Skład Rady Nadzorczej Spółki na dzień 1 stycznia 2014 roku oraz na dzień publikacji niniejszego raportu okresowego przedstawiał się następująco:

- Przewodniczący Rady Nadzorczej – Mariusz Banaszuk,
- Wiceprzewodniczący Rady Nadzorczej – Witold Grzesiak,
- Członek Rady Nadzorczej – Jacek Giedrojc,
- Członek Rady Nadzorczej – Jacek Dekarz,
- Członek Rady Nadzorczej – Artur Olszewski.

### 4.2. Organizacja Grupy Kapitałowej ZPC Otmuchów

Na dzień 31 marca 2014 roku Grupa Kapitałowa ZPC Otmuchów składała się z siedmiu spółek. Jednostką Dominującą w Grupie Kapitałowej jest Spółka Zakłady Przemysłu Cukierniczego „Otmuchów” S.A., a pozostałe spółki są spółkami zależnymi.



W okresie od dnia 31 marca 2014 r. do dnia publikacji niniejszego raportu okresowego tj. do dnia 14 maja 2014 roku jednostka zależna Otmuchów Inwestycje zakupiła 0,2% akcji PWC Odra, przez co udział w głosach spółki ZPC odpowiednio w spółce PWC zwiększył się do 59,22% oraz w spółce Otmuchów Marketing do 82,24%.

Poniżej zaprezentowano informacje nt. spółek zależnych należących do Grupy ZPC Otmuchów wraz z informacją o udziale jednostki dominującej w ogólnej liczbie głosów wg stanu na dzień 31 marca 2014 roku.

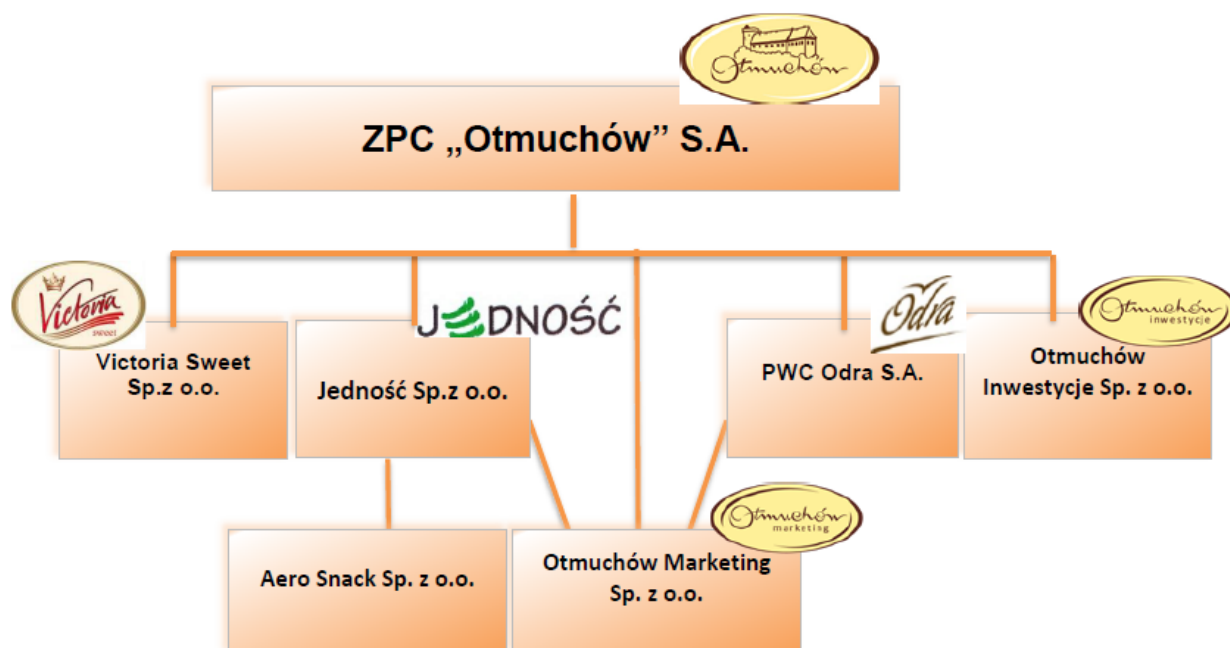
FIRMA	UDZIAŁ W GŁOSACH (BEZPOŚREDNIO I POŚREDNIO)	PRZEDMIOT DZIAŁALNOŚCI	METODA KONSOLIDACJI
Otmuchów Logistyka Sp. z o.o. z siedzibą w Otmuchowie	100,00%	Wynajem maszyn i urządzeń, usługi spedycyjne	Pełna
Jedność Sp. z o.o. z siedzibą we Wschowie	97,62%	Produkcja pellet zbożowych i ziemniaczanych	Pełna
Otmuchów Inwestycje Sp. z o.o. z siedzibą w Otmuchowie	100,00%	Usługi doradcze w zakresie prowadzenia działalności gospodarczej i zarządzania	Pełna
Otmuchów Marketing Sp. z o.o. z siedzibą w Otmuchowie	82,15%*	Usługi marketingowe dla Grupy Kapitałowej	Pełna
PWC Odra S.A. z siedzibą w Brzegu	59,02%**	Produkcja wyrobów czekoladowych, szerokiej gamy słodczy	Pełna
Aero Snack Sp z o.o. z siedzibą we Wschowie	97,62%	Produkcja prażynek	Pełna

\* ZPC Otmuchów posiada bezpośrednio 51,77 % udziału w ogólnej liczbie głosów w Otmuchów Marketing, przy czym łączny udział w ogólnej liczbie głosów w tej spółce tj. uwzględniający udział spółek zależnych Jedność Sp. z o.o. (4,84 %) oraz PWC Odra S.A. (25,54 %) stanowi 82,15 %.

\*\* ZPC Otmuchów posiada bezpośrednio 43,87 % udziału w ogólnej liczbie głosów w PWC Odra S.A., przy czym łączny udział w ogólnej liczbie głosów w tej spółce tj. uwzględniający udział spółki zależnej Otmuchów Inwestycje (15,16%) stanowi 59,02 %.

\*\*\* ZPC Otmuchów nie posiada bezpośrednio udziałów w Aero Snack, przy czym udział pośredni w ogólnej liczbie głosów w tej spółce tj. uwzględniając fakt, iż jedynym współnikiem Aero Snack jest spółka zależna Jedność stanowi 97,62 %.

Strukturę Grupy Kapitałowej ZPC Otmuchów na dzień publikacji niniejszego raportu okresowego prezentuje poniższy diagram.



W okresie sprawozdawczym, tj. 18 marca 2014 roku Zarząd Emitenta podjął uchwałę o zamiarze połączenia spółek ZPC „Otmuchów” S.A. oraz Otmuchów Inwestycje Sp. z o.o. Podjęcie decyzji o zamiarze połączenia stanowi kolejny etap realizacji strategii Grupy Kapitałowej ZPC Otmuchów zmierzającej m.in. do dokończenia restrukturyzacji w ramach Grupy Kapitałowej. Połączenie nastąpi na podstawie art. 492 § 1 pkt 1 Kodeksu spółek handlowych, tj. przez przeniesienie całego majątku Spółki przejmowanej na Emitenta (łączenie się przez przejęcie). Jednocześnie z uwagi na fakt, że Spółka przejmująca posiada wszystkie udziały Spółki przejmowanej, zgodnie z art. 515 § 1 Kodeksu spółek handlowych połączenie zostanie przeprowadzone bez podwyższenia kapitału zakładowego Emitenta. O podjęciu ww. decyzji Spółka informowała w treści raportu bieżącego nr 6/2014 z dnia 18 marca 2014 roku. Z kolei o kolejnych etapach procesu połączenia spółka informowała w raportach bieżących nr 7/2014 z dnia 31 marca 2014 r., 8/2014 z dnia 8 kwietnia 2014 r., 12/2014 z dnia 24 kwietnia 2014 r. oraz 15/2014 z dnia 7 maja 2014 r. Na dzień publikacji niniejszego raportu okresowego proces połączenia, o którym mowa powyżej jest w toku, przy czym intencją Emitenta jest zakończenie procesu połączenia do końca 2014 roku. O realizacji kluczowych etapów procesu połączenia Emitent będzie informował w trybie właściwych raportów bieżących.

Poniżej zaprezentowano opis działalności spółek wchodzących w skład Grupy Kapitałowej ZPC Otmuchów.

### **Zakłady Przemysłu Cukierniczego „Otmuchów” S.A.**

Jednostka Dominująca, której przedmiot działalności obejmuje przede wszystkim produkcję i sprzedaż słodczy, słonych przekąsek, żelek oraz wyrobów śniadaniowych. Obszar działalności Spółki obejmuje teren całego kraju.





### **Otmuchów Logistyka (dawniej Victoria Sweet Sp. z o.o. )**

Spółka została nabyta w dniu 26 marca 2008 roku. ZPC Otmuchów S.A. nabyła 100% udziałów w kapitale zakładowym spółki VICTORIA SWEET Sp. z o.o. w Siedlcach, Oddział w Gorzyczkach. Podstawowym przedmiotem działalności Victoria Sweet Sp. z o.o. jest wynajem maszyn i urządzeń. W maju 2011 Spółka rozszerzyła swoją działalność o świadczenie usług spedycyjnych. Aktualnie Spółka świadczy usługi spedycyjne głównie w obrębie Grupy Kapitałowej.

### **Jedność Sp. z o.o.**

W dniu 2 listopada 2010 roku Spółka nabyła udziały w spółce Jedność Sp. z o.o. z siedzibą w miejscowości Wschowa. Jedność posiada status zakładu pracy chronionej nadany jej w 1997 roku.

Podstawowym przedmiotem działalności Jedność Sp. z o.o. jest produkcja pellet na snacki i prażynki. W swojej ofercie posiada pellety ziemniaczane i zbożowe o różnorodnych kształtach, z naturalnymi dodatkami smakowymi bogate w błonnik pokarmowy, charakteryzujące się niską chłonnością tłuszczu oraz pellety wytwarzane z surowców ekologicznych. Jedność Sp. z o.o. jest jedynym wspólnikiem w spółce Aero Snack Sp. z o.o.

### **Przedsiębiorstwo Wyrobów Cukierniczych „Odra” S.A.**

PWC Odra S.A. należy do przedsiębiorstw cukierniczych. W obszarze działalności produkcyjnej PWC Odra S.A. zajmuje się produkcją karmelków twardych i nadziewanych, czekoladek nadziewanych, wyrobów czekoladowanych i w czekoladzie, chałwy, sezamków, pomadek, irysów i gumek rozpuszczalnych oraz drażetek.

### **Otmuchów Inwestycje Sp. z o.o.**

Przedmiotem działalności spółki jest doradztwo w zakresie prowadzenia działalności gospodarczej i zarządzania.

### **Aero Snack Sp. z o.o.**

Utworzona w 2013 roku spółka, bezpośrednio podlegająca pod spółkę Jedność Sp. z o.o., której główny profil działalności to produkcja prażynek.





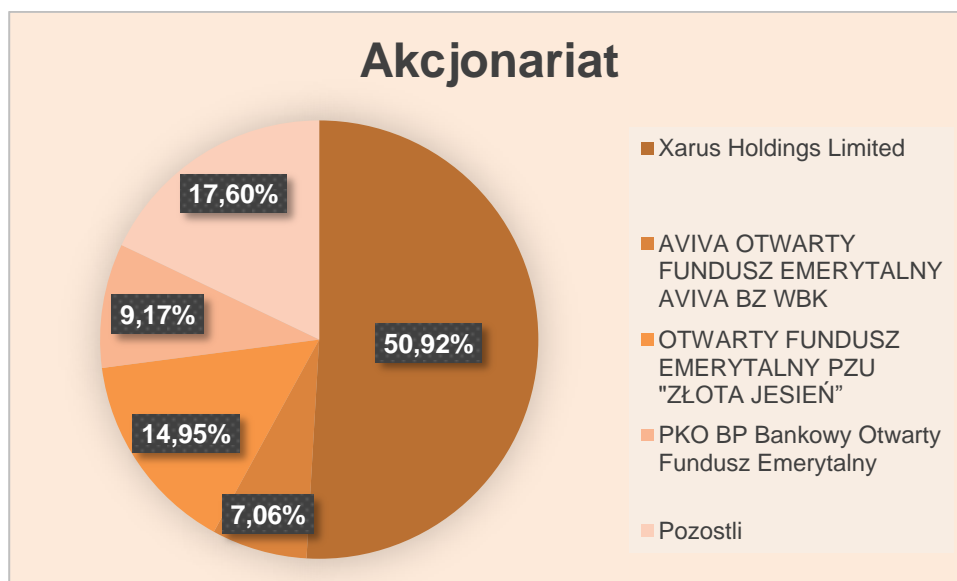
## 4.3. Akcjonariat

### 4.3.1. Akcjonariusze posiadający co najmniej 5% ogólnej liczby głosów

Wykaz akcjonariuszy posiadających bezpośrednio lub pośrednio przez podmioty zależne, co najmniej 5 % ogólnej liczby głosów na walnym zgromadzeniu Spółki na dzień przekazania niniejszego rozszerzonego skonsolidowanego raportu kwartalnego za I kwartał 2014 roku, tj. na dzień 14 maja 2014 roku zawiera poniższa tabela oraz diagram:

Akcjonariusz	Liczba akcji/głosów przypadających z tych akcji	Udział w kapitale zakładowym / ogólnej liczbie głosów
Xarus Holdings Limited	6 491 750	50,92%
AVIVA OTWARTY FUNDUSZ EMERYTALNY AVIVA BZ WBK*	900 000*	7,06%*
OTWARTY FUNDUSZ EMERYTALNY PZU "ZŁOTA JESIEŃ"*	1 905 550*	14,95%*
PKO BP Bankowy Otwarty Fundusz Emerytalny*	1 169 132*	9,17%*
Pozostali	2 281 818	17,90%
<b>Razem</b>	<b>12 748 250</b>	<b>100,00%</b>

\* Stan posiadania na podstawie wykazu akcjonariuszy posiadających co najmniej 5% głosów na ZWZ Spółki w dniu 9 maja 2014 roku przekazany w raporcie bieżącym nr 19/2014 z dnia 9 maja 2014 roku.



Spółka Xarus Holdings Limited należy do grupy kapitałowej Warsaw Equity Management.

Na szczycie piramidy kapitałowej znajduje się spółka Warsaw Equity Management Sp. z o.o. Poniżej znajdują się podmioty niższego szczebla dominujące wobec Xarus Holdings Limited (podmioty bezpośrednio dominujące). Są to: Suenio Investments Sp. z o.o., Selfa Sp. z o.o., Egmont Consulting Sp. z o.o. oraz Nemico Limited.

W okresie od dnia publikacji poprzedniego raportu kwartalnego (rozszerzony skonsolidowany raport za III kwartał 2013 roku) tj. od dnia 14 listopada 2013 roku Emitent otrzymał zawiadomienia o zmianie udziału akcjonariuszy w ogólnej liczbie głosów w zakresie wskazanym poniżej:



- w dniu 28 listopada 2013 roku wpłynęło do Spółki zawiadomienie od Aviva Powszechne Towarzystwo Emerytalne Aviva BZ WBK informujące o zwiększeniu ogólnej liczby głosów powyżej 5% tj. o zwiększeniu ww. udziału udział z 4,97% do 5,48%;
- w dniu 10 stycznia 2014 roku wpłynęło do Spółki zawiadomienie od Amplico PTE S.A. informujące o zmniejszeniu ogólnej liczby głosów poniżej 5% w związku z transakcją sprzedaży akcji Spółki dokonanej w dniu 27 grudnia 2014 roku w wyniku której udział ww. podmiotu w ogólnej liczbie głosów uległ zmniejszeniu z 5,73% do 4,73%.

#### 4.3.2. Akcje Emitenta w posiadaniu osób zarządzających i nadzorujących

Akcjonariusz	Funkcja	Ilość akcji wg stanu na dzień przekazania raportu za I kwartał 2014 r. tj. na dzień 14.05.2014 r.	Ilość akcji wg stanu na dzień publikacji raportu za III kwartał 2013 r. tj. na dzień 14.11.2013 r.
Mariusz Banaszuk	Przewodniczący Rady Nadzorczej	350	350

Pozostałe osoby zarządzające i nadzorujące nie posiadają na dzień 14 maja 2014 roku akcji Emitenta. W okresie od dnia publikacji rozszerzonego skonsolidowanego raportu za III kwartał 2013 tj. od dnia 12 listopada 2013 roku do dnia 14 maja 2014 roku osoby zarządzające i nadzorujące nie nabywały oraz nie zbywały akcji Emitenta. Dwóch członków Rady Nadzorczej posiada udziały w jednostce powiązanej ze Spółką – Warsaw Equity Management Sp. z o.o., która jest podmiotem pośrednio dominującym wobec ZPC Otmuchów (Warsaw Equity Management Sp. z o. o. posiada poprzez spółki zależne wchodzące w skład jego Grupy Kapitałowej 100 % udziałów w Xarus Holdings Limited będącym większościowym akcjonariuszem ZPC Otmuchów). Jacek Giedrońc oraz Witold Grzesiak posiadają w Warsaw Equity Management Sp. z o.o. po 854 udziały.

Osoby zarządzające i pozostałe osoby nadzorujące nie posiadają udziałów w jednostkach powiązanych.

Osoby zarządzające oraz nadzorujące nie posiadają uprawnień do akcji Emitenta, jak również w okresie od dnia publikacji rozszerzonego skonsolidowanego raportu za III kwartał 2013 tj. od dnia 14 listopada 2013 roku do dnia 14 maja 2014 roku nie nabywały oraz nie zbywały uprawnień do akcji Emitenta.



#### 4.4. Transakcje z podmiotami powiązаныmi

Wykaz pozostałych transakcji z podmiotami powiązаныmi zawiera tabela poniżej:

WYSZCZEGÓLNIENIE	I kwartał rok	transakcje		saldą	
		zakup od podmiotów powiązanych	sprzedaż dla podmiotów powiązanych	zobowiązania do podmiotów powiązanych	należności od podmiotów powiązanych
jednostka dominująca	2014	2 267	2 706	1 459	6 650
jednostka dominująca	2013	2 372	3 508	1 538	5 491
spółki zależne	2014	4 750	4 311	8 435	3 244
spółki zależne	2013	4 499	3 421	7 312	3 433
podmioty powiązane nie wchodzące w skład grupy	2014	1	460	-	69
podmioty powiązane nie wchodzące w skład grupy	2013	46	-	190	-

W I kwartale 2014 roku ZPC Otmuchów ani jednostki zależne nie zawarły żadnych transakcji pomiędzy podmiotami powiązаныmi na warunkach innych niż rynkowe.

#### 4.5. Udzielone poręczenia i gwarancje

W I kwartale 2014r. ZPC Otmuchów ani jednostki zależne nie udzielały poręczeń kredytów, pożyczek oraz nie udzielały gwarancji łącznie jednemu podmiotowi lub jednostce zależnej od tego podmiotu, których wartość łączna stanowiłaby co najmniej 10% kapitałów własnych ZPC Otmuchów S.A.

#### 4.6. Wskazanie postępowań toczących się przed sądem, organem właściwym dla postępowania arbitrażowego lub organem administracji publicznej

Nie są prowadzone postępowania dotyczące zobowiązań albo wierzytelności Spółki lub jednostki od niej zależnej, których wartość stanowi co najmniej 10% kapitałów własnych ZPC Otmuchów S.A., jak również Spółka lub jednostka zależna nie jest stroną dwu lub więcej postępowań dotyczących zobowiązań oraz wierzytelności, których łączna wartość stanowi odpowiednio co najmniej 10% kapitałów własnych ZPC Otmuchów S.A.

#### 4.7. Inne informacje, które zdaniem Spółki są istotne dla sytuacji Spółki i Grupy Kapitałowej

Poniżej zaprezentowano inne informacje, które zdaniem Spółki są istotne dla oceny sytuacji kadrowej, majątkowej, finansowej, wyniku finansowego i ich zmian dla Spółki oraz Grupy Kapitałowej, oraz informacje, które są istotne dla oceny możliwości realizacji zobowiązań przez Spółkę i Grupę Kapitałową.



#### **4.7.1. Opis działalności w I kwartale 2014 roku**

W dniu 20 stycznia 2014 r. Emitent dokonał ustalenia z LIDL Polska Sklepy Spożywcze sp. z o. o. Sp. k. (Odbiorca) ogólnych warunków dotyczących produkcji oraz dostaw wyrobów cukierniczych dla Odbiorcy w okresie od stycznia 2014 r. do końca grudnia 2014 r. o łącznej szacunkowej wartości ok. 18,6 mln zł. O ww. zdarzeniu Spółka informowała w treści raportu bieżącego nr 3/2014 z dnia 21 stycznia 2014 roku.

#### **4.7.2. Opis czynników i zdarzeń o nietypowym charakterze mających znaczny wpływ na osiągnięte wyniki finansowe w I kwartale 2014r.**

W okresie I kwartału 2014 roku nie wystąpiły żadne czynniki i zdarzenia o nietypowym charakterze, które mogły mieć wpływ na wyniki finansowe osiągnięte przez Emitenta.

#### **4.7.3. Informacje istotne dla oceny możliwości realizacji przez Spółkę i Grupę zobowiązań**

W ocenie Zarządu Jednostki Dominującej w najbliższym czasie nie wystąpią zagrożenia istotne dla możliwości realizacji zaciągniętych zobowiązań przez Spółkę oraz spółki zależne.

#### **4.8. Stanowisko wobec publikowanych prognoz**

Zarząd ZPC Otmuchów nie publikował prognoz tak jednostkowych, jak i skonsolidowanych wyników na 2014 rok.

#### **4.9. Czynniki, które będą miały wpływ na osiągnięte wyniki w perspektywie co najmniej kolejnego kwartału**

Perspektywy rozwoju ZPC Otmuchów S.A. zależą od szeregu wewnętrznych i zewnętrznych czynników prawnych i makroekonomicznych, które jednocześnie w przypadku wystąpienia istotnych odchyłeń od standardowych lub zakładanych parametrów (lub odpowiednio okoliczności związanych z tymi czynnikami) mogą jednocześnie stanowić ryzyka i zagrożenia dla realizacji pożądanego wyników lub rozwoju Spółki. Czynniki wewnętrzne stanowią wewnętrzne okoliczności wpływające na działalność przedsiębiorstwa, a zwłaszcza plany działania, zadania do realizacji oraz zasoby: finansowe, fizyczne, ludzkie, technologiczne oraz organizacyjne.

Do najistotniejszych czynników wewnętrznych mających wpływ na rozwój Grupy zaliczyć należy:

- sprawność i skuteczność kontynuowanej restrukturyzacji w Grupie Kapitałowej ZPC Otmuchów,
- skuteczność w pozyskiwaniu nowych klientów w szczególności na wyroby produkowane w ramach wolnych mocy produkcyjnych w PWC Odra S.A.

Czynniki zewnętrzne stanowią głównie czynniki makroekonomiczne, technologiczne, geograficzne, polityczno – prawne, które są odpowiedzialne za powstawanie różnych ograniczeń oraz rozwój rynkowy przedsiębiorstwa na rynku.



Wśród najistotniejszych czynników zewnętrznych, które mogą mieć wpływ na działalność Spółki oraz całej Grupy Kapitałowej wymienić należy:

- tempo wyrostu gospodarczego i jego wpływ na kształtowanie się popytu konsumenckiego na rynku spożywczym,
- poziom cen surowców i opakowań,
- wahania na rynku walut,
- dalsze zmiany udziału sprzedaży marek prywatnych w nowoczesnym kanale dystrybucji, szczególnie w sieciach dyskontowych,
- proces konsolidacji producentów spożywczych w kraju,
- wzrost organiczny sieci dyskontowych i zwiększenie wymagań w stosunku do dostawców (konieczność posiadania odpowiednich mocy produkcyjnych, zapewnienia logistyki dostaw, jakości i innowacji produktowej),
- zmniejszający się udział handlu tradycyjnego w strukturze handlu krajowego,
- proces dystrybucji.

#### **4.9.1. Zmiany cen podstawowych surowców**

Ceny surowców strategicznych dla produkcji Emitenta (takich jak cukier, tłuszcze, zboża, czekolada, opakowania itp.) w okresie ostatnich dwóch lat cechowały się relatywnie wysoką zmiennością. Istnieje ryzyko, że znaczna zmiana cen surowców strategicznych stosowanych w procesie produkcji może negatywnie wpłynąć na osiągnięte przez Emitenta marże.

#### **4.9.2. Zmiany kursów walut**

Duże wahania kursów walut mogą mieć bezpośredni wpływ na ceny wielu znaczących surowców dla grupy. Emitent dąży do nabywania surowców w PLN – gdy jest to możliwe w celu zminimalizowania narażenia na ryzyko walutowe. Pomimo działań opisanych powyżej nie można wykluczyć, że zrealizowanie się ryzyka walutowego będzie miało negatywny wpływ na działalność i wyniki finansowe Emitenta.

#### **4.9.3. Uzależnienie od głównego odbiorcy**

W I kwartale 2014 roku udział największego odbiorcy w sprzedaży ogółem Grupy wyniósł 39,70% w analogicznym okresie 2013 roku wskaźnik ten wynosił 44,32%. Założeniem Zarządu jest, aby wskaźnik ten wykazał tendencję malejącą w kolejnych okresach dzięki znaczącemu udziałowi marek własnych oferowanych przez PWC Odra.

### **4.10. Inne informacje istotne dla oceny sytuacji Emitenta.**

W opinii Zarządu Spółki nie występują inne niż opisane w niniejszym raporcie informacje istotne dla oceny sytuacji kadrowej, majątkowej, finansowej, wyniku finansowego i ich zmian, oraz informacje, które są istotne dla oceny możliwości realizacji zobowiązań przez Spółkę i Grupę.



Podpisy osób uprawnionych do reprezentacji Spółki

Mariusz Popek

Prezes Zarządu

Michał Jaszczyk

Wiceprezes Zarządu

Jarosław Kapitanowicz

Wiceprezes Zarządu

**Zakłady Przemysłu Cukierniczego**

**„Otmuchów” S.A.**

**ul. Nyska 21**

**48-385 Otmuchów**

**Tel. +48 77 431 50 83, 431 51 10**

**Fax +48 77 431 50 85**

**zpc@zpcotmuchow.pl**

