

skorygowany

## KOMISJA NADZORU FINANSOWEGO

## Skonsolidowany raport kwartalny QSR

3 / 2015

kwartał / rok

(zgodnie z § 82 ust. 2 i § 83 ust. 1 Rozporządzenia Ministra Finansów z dnia 19 lutego 2009 r. – Dz. U. Nr 33, poz. 259, z późn. zm.)  
dla emitentów papierów wartościowych prowadzących działalność wytwórczą, budowlaną, handlową lub usługową

za 3 kwartał roku obrotowego 2015 obejmujący okres od 2015-01-01 do 2015-09-30

zawierający skrócone skonsolidowane sprawozdanie finansowe według MSR/MSSF

w walucie zł

oraz skrócone sprawozdanie finansowe według MSR/MSSF

w walucie zł

data przekazania: 2015-11-05

## ZAKŁADY PRZEMYSŁU CUKIERNICZEGO OTMUCHÓW SPÓŁKA AKCYJNA

(pełna nazwa emitenta)

ZPC OTMUCHÓW S.A.

Spożywczy (spo)

(skrótowa nazwa emitenta)

(sektor wg klasyfikacji GPW w Warszawie / branża)

48-385

Otmuchów

(kod pocztowy)

(miejscowość)

Nyska

21

(ulica)

(numer)

(77) 431 50 83

(77) 431 50 85

(telefon)

(fax)

zpc@zpcotmuchow.com.pl

www.grupaotmuchow.pl

(e-mail)

(www)

753-001-25-46

531258977

(NIP)

(REGON)

WYBRANE DANE FINANSOWE	w tys. zł		w tys. EUR	
	3 kwartał(y) narastająco / 2015 okres od 2015-01-01 do 2015-09-30	3 kwartał(y) narastająco / 2014 okres od 2014-01-01 do 2014-09-30	3 kwartał(y) narastająco / 2015 okres od 2015-01-01 do 2015-09-30	3 kwartał(y) narastająco / 2014 okres od 2014-01-01 do 2014-09-30
I. Przychody netto ze sprzedaży produktów, towarów i materiałów	179 575	204 707	43 183	48 969
II. Zysk (strata) z działalności operacyjnej	4 605	10 483	1 107	2 508
III. Zysk (strata) brutto	3 447	8 606	829	2 059
IV. Zysk (strata) netto	3 190	7 988	767	1 911
V. Przepływy pieniężne netto z działalności operacyjnej	17 587	12 627	4 229	3 021
VI. Przepływy pieniężne netto z działalności inwestycyjnej	-5 780	-4 374	-1 390	-1 046
VII. Przepływy pieniężne netto z działalności finansowej	-12 268	-9 405	-2 950	-2 250
VIII. Przepływy pieniężne netto, razem	-461	-1 152	-111	-276
IX. Aktywa, razem (na koniec bieżącego kwartału i koniec poprzedniego roku obrotowego)	251 215	262 757	59 268	61 647
X. Zobowiązania i rezerwy na zobowiązania (na koniec bieżącego kwartału i koniec poprzedniego roku obrotowego)	100 519	115 376	23 715	27 069
XI. Zobowiązania długoterminowe (na koniec bieżącego kwartału i koniec poprzedniego roku obrotowego)	18 248	23 406	4 305	5 491
XII. Zobowiązania krótkoterminowe (na koniec bieżącego kwartału i koniec poprzedniego roku obrotowego)	82 271	91 970	19 410	21 578
XIII. Kapitał własny (na koniec bieżącego kwartału i koniec poprzedniego roku obrotowego)	150 696	147 381	35 553	34 578
XIV. Kapitał zakładowy (na koniec bieżącego kwartału i koniec poprzedniego roku obrotowego)	2 550	2 550	602	615
XV. Liczba akcji (w szt.) (na koniec bieżącego kwartału i koniec poprzedniego roku obrotowego)	12 748 250	12 748 250	12 748 250	12 748 250
XVI. Zysk (strata) na jedną akcję zwykłą (w zł/ EUR)	0,25	0,72	0,06	0,17
XVII. Rozwodniony zysk (strata) na jedną akcję zwykłą (w zł/EUR)	0,25	0,72	0,06	0,17
XVIII. Wartość księgową na jedną akcję (w zł/EUR) (na koniec bieżącego kwartału i koniec poprzedniego roku obrotowego)	11,82	11,56	2,79	2,71
XIX. Rozwodniona wartość księgową na jedną akcję (w zł/EUR) (na koniec bieżącego kwartału i koniec poprzedniego roku obrotowego)	11,82	11,56	2,79	2,71
XX. Zadeklarowana lub wypłacona dywidenda na jedną akcję (w zł/EUR)	-	-	-	-

\*Dane prezentowane w wybranych pozycjach skonsolidowanego rachunku wyników prezentowane są na dzień 30.09.2015 roku i porównywalnie na dzień 30.09.2014 roku. Natomiast dane finansowe ze skonsolidowanego sprawozdania z sytuacji finansowej prezentowane są na 30.09.2015 roku i 31.12.2014 roku. Zasady przeliczeń sprawozdań finansowych: -poszczególne pozycje aktywów i pasywów przeliczono według kursów obowiązujących na ostatni dzień okresu - kurs na dzień 30.09.2015 roku wynosił 1 EUR = 4,2386 PLN; kurs na dzień 31.12.2014 roku wynosił 1 EUR = 4,2623 PLN. Natomiast poszczególne pozycje rachunku zysków i strat oraz sprawozdania z przepływów środków pieniężnych przeliczono według kursów stanowiących średnią arytmetyczną średnich kursów ogłoszonych przez NBP dla EUR obowiązujących na ostatni dzień każdego miesiąca w danym okresie sprawozdawczym - kurs średni w okresie 01.01. -30.09.2015 wynosił 1 EUR = 4,1585 PLN; kurs średni w okresie 01.01.-30.09.2014 wynosił 1 EUR = 4,1803 PLN.

W przypadku prezentowania wybranych danych finansowych z kwartalnej informacji finansowej dane te należy odpowiednio opisać.

Wybrane dane finansowe ze skonsolidowanego bilansu (skonsolidowanego sprawozdania z sytuacji finansowej) lub odpowiednio z bilansu (sprawozdania z sytuacji finansowej) prezentuje się na koniec bieżącego kwartału i koniec poprzedniego roku obrotowego, co należy odpowiednio opisać.

Raport powinien zostać przekazany Komisji Nadzoru Finansowego, spółce prowadzącej rynek regulowany oraz do publicznej wiadomości za pośrednictwem agencji informacyjnej zgodnie z przepisami prawa.

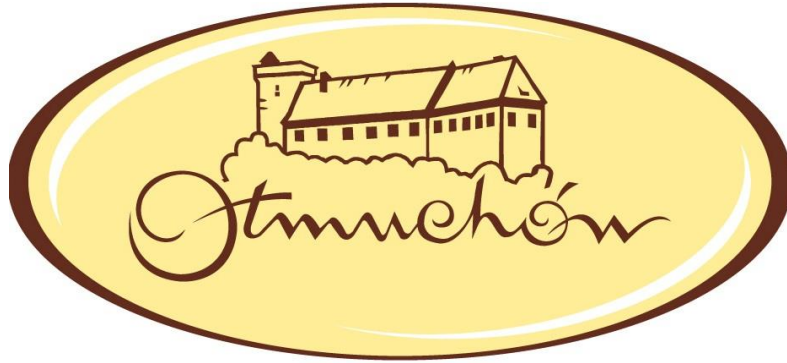
## ZAWARTOŚĆ RAPORTU

Plik	Opis
ZPC QiJFS raport kwartalny Qsr 3_2015.pdf	Rozszerzony skonsolidowany raport kwartalny 3Q2014

PODPISY OSÓB REPREZENTUJĄCYCH SPÓŁKĘ			
Data	Imię i Nazwisko	Stanowisko/Funkcja	Podpis
2015-11-05	MARIUSZ POPEK	PREZES ZARZĄDU	Mariusz Popek
2015-11-05	BARTŁOMIEJ BIEŃ	WICEPREZES ZARZĄDU	Bartłomiej Bień
2015-11-05	JAROSŁAW KAPITANOWICZ	WICEPREZES ZARZĄDU	Jarosław Kapitanowicz

# Zakłady Przemysłu Cukierniczego „Otmuchów”

GRUPA KAPITAŁOWA



## Rozszerzony skonsolidowany raport za okres III kwartału zakończonego 30 września 2015 roku

(zawiera skrócone skonsolidowane sprawozdanie finansowe sporządzone według MSR/MSSF  
oraz skrócone sprawozdanie finansowe jednostki dominującej sporządzone według MSR/MSSF)

Otmuchów, 5 listopada 2015 r.

## SPIS TREŚCI

<b>Wprowadzenie</b> .....	<b>3</b>
<b>1. Wybrane dane finansowe</b> .....	<b>4</b>
<b>2. Sprawozdania finansowe</b> .....	<b>7</b>
2.1. Sprawozdanie z całkowitych dochodów .....	7
2.2. Sprawozdanie z sytuacji finansowej .....	9
2.3. Sprawozdanie z przepływów pieniężnych .....	10
2.4. Sprawozdanie ze zmian w kapitale własnym.....	11
<b>3. Informacje dodatkowe do kwartalnego skonsolidowanego sprawozdania finansowego</b> .....	<b>13</b>
3.1. Informacje wstępne .....	13
3.1.1. Zasady przyjęte przy sporządzaniu skonsolidowanego i jednostkowego sprawozdania .....	13
3.1.2. Oświadczenie Zarządu w sprawie rzetelności sporządzenia śródrocznego jednostkowego i skonsolidowanego sprawozdania finansowego .....	13
3.1.3. Zastosowane zasady i metody rachunkowości .....	14
3.2. Sprawozdanie z całkowitych dochodów Grupy ZPC Otmuchów w podziale na segmenty .....	17
3.2.1. Sprawozdanie z całkowitych dochodów Grupy ZPC Otmuchów w podziale na segmenty – nowa prezentacja .....	19
3.3. Zmiany w strukturze Grupy i Jednostki .....	22
3.4. Rodzaj oraz kwoty pozycji, które są nietypowe ze względu na ich wielkość, rodzaj lub częstotliwość .....	23
3.5. Informacje o istotnych zmianach wielkości szacunkowych .....	23
3.5.1. Aktywa z tytułu odroczonego podatku dochodowego .....	23
3.5.2. Rezerwa na odroczonego podatek dochodowy .....	23
3.5.3. Rezerwy na świadczenia pracownicze .....	24
3.6. Objaśnienia dotyczące sezonowości lub cykliczności działalności emitenta .....	24
3.7. Emisja, wykup oraz spłata nie udziałowych i kapitałowych papierów wartościowych .....	24
3.8. Wypłacona lub zadeklarowana dywidenda .....	25
3.9. Zobowiązania i aktywa warunkowe .....	25
3.10. Zdarzenia, które wystąpiły po dniu 30 września 2015 roku, które nie zostały odzwierciedlone w skonsolidowanym sprawozdaniu finansowym .....	25
<b>4. Pozostałe informacje</b> .....	<b>25</b>
4.1. Podstawowe informacje o ZPC Otmuchów S.A. ....	25
4.2. Organizacja Grupy Kapitałowej ZPC Otmuchów .....	27
4.3. Omówienie wyników finansowych Grupy Kapitałowej ZPC Otmuchów .....	29
4.4. Akcjonariat .....	30
4.4.1. Akcjonariusze posiadający co najmniej 5% ogólnej liczby głosów .....	30
4.4.2. Akcje Emitenta oraz uprawnienia do nich w posiadaniu osób zarządzających i nadzorujących .....	31
4.5. Transakcje z podmiotami powiązanymi .....	32
4.6. Udzielone poręczenia i gwarancje .....	32
4.7. Wskazanie postępowań toczących się przed sądem, organem właściwym dla postępowania arbitrażowego lub organem administracji publicznej .....	32
4.8. Inne informacje, które zdaniem Spółki są istotne dla sytuacji Spółki i Grupy Kapitałowej .....	32
4.8.1. Umowy znaczące .....	33
4.8.2. Inne informacje .....	33
4.8.3. Strategia Grupy Kapitałowej ZPC Otmuchów .....	33
4.8.4. Wyniki finansowe PWC Odra S.A. ....	34
4.9. Czynniki, które będą miały wpływ na osiągnięcie wyników w perspektywie co najmniej kolejnego kwartału .....	34
4.9.1. Zmiany cen podstawowych surowców .....	35
4.9.2. Zmiany kursów walut .....	36
4.9.3. Uzależnienie od głównego odbiorcy .....	37
4.9.4. Inne czynniki .....	37
4.10. Stanowisko wobec publikowanych prognoz .....	37

## Wprowadzenie

Niniejszy rozszerzony skonsolidowany raport za III kwartał 2015 roku został sporządzony zgodnie z § 87 ust. 1-11 rozporządzenia Ministra Finansów z dnia 19 lutego 2009 r. w sprawie informacji bieżących i okresowych przekazywanych przez emitentów papierów wartościowych [...] i obejmuje dane finansowe spółki ZPC „Otmuchów” S.A. („Spółka”, „Emitent”) oraz podmiotów zależnych. Jednostkowe oraz skonsolidowane sprawozdania finansowe zawarte w niniejszym raporcie sporządzone zostały zgodnie z Międzynarodowymi Standardami Rachunkowości oraz Międzynarodowymi Standardami Sprawozdawczości Finansowej (MSR/MSSF). Dane finansowe, jeżeli nie wskazano inaczej, są wyrażone w tysiącach złotych.

Jednocześnie Spółka informuje, iż działając na podstawie § 83 ust. 1 ww. rozporządzenia ZPC „Otmuchów” S.A. nie przekazuje odrębnego kwartalnego raportu jednostkowego. Elementy skróconego jednostkowego sprawozdania finansowego ZPC „Otmuchów” S.A. przekazywane są w niniejszym rozszerzonym skonsolidowanym raporcie kwartalnym.

Ponadto Spółka informuje, iż w niniejszym rozszerzonym skonsolidowanym raporcie kwartalnym, Spółka przyjęła formę prezentacji poszczególnych elementów odpowiednio jednostkowego oraz skonsolidowanego skróconego sprawozdania finansowego poprzez zestawienie analogicznych pozycji odpowiednio jednostkowego oraz skonsolidowanego sprawozdania finansowego w odrębnych tabelach w ramach danego elementu sprawozdania finansowego. W opinii Spółki przyczyni się to do lepszej oceny udziału wyników finansowych jednostki dominującej na tle wyników finansowych Grupy Kapitałowej ZPC Otmuchów („Grupa ZPC Otmuchów”, „Grupa Kapitałowa”).





## 1. Wybrane dane finansowe

WYBRANE DANE FINANSOWE	DANE JEDNOSTKOWE				DANE SKONSOLIDOWANE			
	01.01.2015- 30.09.2015	01.01.2014- 30.09.2014	01.01.2015- 30.09.2015	01.01.2014- 30.09.2014	01.01.2015- 30.09.2015	01.01.2014- 30.09.2014	01.01.2015- 30.09.2015	01.01.2014- 30.09.2014
	tys. PLN	tys. PLN	tys. EUR	tys. EUR	tys. PLN	tys. PLN	tys. EUR	tys. EUR
Przychody netto ze sprzedaży produktów, towarów i materiałów	109 509	131 996	26 334	31 576	179 575	204 707	43 183	48 969
Zysk (strata) z działalności operacyjnej	2 515	8 688	605	2 078	4 605	10 483	1 107	2 508
Zysk (strata) brutto	1 884	7 743	453	1 852	3 447	8 606	829	2 059
Zysk (strata) netto	1 717	6 182	413	1 479	3 190	7 988	767	1 911
Przepływy pieniężne netto z działalności operacyjnej	4 905	10 814	1 180	2 587	17 587	12 627	4 229	3 021
Przepływy pieniężne netto z działalności inwestycyjnej	-2 718	-3 225	-654	-771	-5 780	-4 374	-1 390	-1 046
Przepływy pieniężne netto z działalności finansowej	-2 083	-7 527	-501	-1 801	-12 268	-9 405	-2 950	-2 250
Przepływy pieniężne netto, razem	104	62	25	15	-461	-1 152	-111	-276



WYBRANE DANE FINANSOWE	DANE JEDNOSTKOWE						DANE SKONSOLIDOWANE					
	30.09.2015 tys. PLN	30.09.2014 tys. PLN	31.12.2014 tys. PLN	30.09.2015 tys. EUR	30.09.2014 tys. EUR	31.12.2014 tys. EUR	30.09.2015 tys. PLN	30.09.2014 tys. PLN	31.12.2014 tys. PLN	30.09.2015 tys. EUR	30.09.2014 tys. EUR	31.12.2014 tys. EUR
Aktywa, razem (na koniec bieżącego kwartału i koniec poprzedniego roku obrotowego)	196 595	189 701	200 255	46 382	45 432	46 983	251 215	263 138	262 757	59 268	63 020	61 647
Zobowiązania i rezerwy na zobowiązania (na koniec bieżącego kwartału i koniec poprzedniego roku obrotowego)	68 202	64 665	73 579	16 091	15 487	17 263	100 519	116 940	115 376	23 715	28 006	27 069
Zobowiązania długoterminowe (na koniec bieżącego kwartału i koniec poprzedniego roku obrotowego)	8 512	15 859	12 197	2 008	3 798	2 862	18 248	26 955	23 406	4 305	6 456	5 491
Zobowiązania krótkoterminowe (na koniec bieżącego kwartału i koniec poprzedniego roku obrotowego)	59 690	48 806	61 382	14 082	11 689	14 401	82 271	89 985	91 970	19 410	21 551	21 578
Kapitał własny (na koniec bieżącego kwartału i koniec poprzedniego roku obrotowego)	128 393	125 036	126 676	30 291	29 945	29 720	150 696	146 198	147 381	35 553	35 013	34 578
Kapitał zakładowy (na koniec bieżącego kwartału i koniec poprzedniego roku obrotowego)	2 550	2 550	2 550	602	611	598	2 550	2 550	2 550	602	611	615
Liczba akcji (w szt.) (na koniec bieżącego kwartału i koniec poprzedniego roku obrotowego)	12 748 250	12 748 250	12 748 250	12 748 250	12 748 250	12 748 250	12 748 250	12 748 250	12 748 250	12 748 250	12 748 250	12 748 250
Zysk (strata) na jedną akcję zwykłą (w zł/ EUR)	0,13	0,48	0,61	0,03	0,12	0,14	0,25	0,63	0,72	0,06	0,15	0,17
Rozwodniony zysk (strata) na jedną akcję zwykłą (w zł/EUR)	0,13	0,48	0,61	0,03	0,12	0,14	0,25	0,63	0,72	0,06	0,15	0,17
Wartość księgowa na jedną akcję (w zł/EUR) (na koniec bieżącego kwartału i koniec poprzedniego roku obrotowego)	10,07	9,81	9,94	2,38	2,36	2,33	11,82	11,47	11,56	2,79	2,75	2,71
Rozwodniona wartość księgowa na jedną akcję (w zł/EUR) (na koniec bieżącego kwartału i koniec poprzedniego roku obrotowego)	10,07	9,81	9,94	2,38	2,36	2,33	11,82	11,47	11,56	2,79	2,75	2,71
Zadeklarowana lub wypłacona dywidenda na jedną akcję (w zł/EUR)	-	-	-	-	-	-	-	-	-	-	-	-



Wybrane dane finansowe zaprezentowane powyżej zostały przeliczone na EURO według zasad i kursów określonych poniżej:

Nr tabeli walutowej NBP, wg której dokonano przeliczenia	Data	Kurs
020/A/NBP/2015	2015-01-30	4,2081
040/A/NBP/2015	2015-02-27	4,1495
062/A/NBP/2015	2015-03-31	4,0890
083/A/NBP/2015	2015-04-30	4,0337
103/A/NBP/2015	2015-05-29	4,1301
124/A/NBP/2015	2015-06-30	4,1944
147/A/NBP/2015	2015-07-31	4,1488
168/A/NBP/2015	2015-08-31	4,2344
190/A/NBP/2015	2015-09-30	4,2386

Poszczególne pozycje porównawcze sprawozdania z całkowitych dochodów oraz sprawozdania z przepływów pieniężnych zaprezentowane powyżej zostały przeliczone wg kursu stanowiącego średnią arytmetyczną kursów ogłoszonych przez NBP obowiązujących na ostatni dzień miesiąca okresu trzech kwartałów, odpowiednio:

- w 2015 roku – 4,1585,
- w 2014 roku – 4,1803.

Poszczególne pozycje sprawozdania z sytuacji finansowej oraz dane porównawcze przeliczono na EURO wg średniego kursu ogłoszonego przez NBP odpowiednio:

- na dzień 30 września 2015 roku, który wynosił 4,2386 zł,
- na dzień 31 grudnia 2014 roku, który wynosił 4,2623 zł,
- na dzień 30 września 2014 roku, który wynosił 4,1755 zł.





## 2. Sprawozdania finansowe

### 2.1. Sprawozdanie z całkowitych dochodów

SPRAWOZDANIE Z CAŁKOWITYCH DOCHODÓW	DANE SKONSOLIDOWANE			
	01.01.2015- 30.09.2015 w tys. PLN	01.07.2015- 30.09.2015 w tys. PLN	01.01.2014- 30.09.2014 w tys. PLN przekształcone	01.07.2014- 30.09.2014 w tys. PLN przekształcone
<b>Działalność kontynuowana</b>				
<b>Przychody</b>	<b>180 997</b>	<b>62 233</b>	<b>207 132</b>	<b>68 952</b>
Przychody ze sprzedaży	179 575	61 844	204 707	68 156
Pozostałe przychody	1 422	389	2 425	796
<b>Koszty własny sprzedaży</b>	<b>143 424</b>	<b>49 658</b>	<b>160 077</b>	<b>52 406</b>
<b>Zysk (strata) brutto ze sprzedaży</b>	<b>37 573</b>	<b>12 575</b>	<b>47 055</b>	<b>16 546</b>
Pozostałe przychody operacyjne	1 659	691	3 210	367
Koszty sprzedaży	20 906	6 082	25 424	9 063
Koszty ogólnego zarządu	11 512	3 713	11 806	4 026
Pozostałe koszty operacyjne	2 209	1 193	2 552	839
<b>Zysk (strata) z działalności operacyjnej</b>	<b>4 605</b>	<b>2 278</b>	<b>10 483</b>	<b>2 985</b>
Przychody finansowe	298	110	25	22
Koszty finansowe	1 456	482	1 902	561
<b>Zysk (strata) przed opodatkowaniem</b>	<b>3 447</b>	<b>1 906</b>	<b>8 606</b>	<b>2 446</b>
Podatek dochodowy	257	199	618	45
<b>Zysk (strata) netto z działalności kontynuowanej</b>	<b>3 190</b>	<b>1 707</b>	<b>7 988</b>	<b>2 401</b>
<b>Działalność zaniechana</b>	-	-	-	-
<b>Zysk (strata) netto z działalności kontynuowanej i zaniechanej</b>	<b>3 190</b>	<b>1 707</b>	<b>7 988</b>	<b>2 401</b>
<b>Inne całkowite dochody</b>	-	-	-	-
<b>Całkowite dochody ogółem</b>	<b>3 190</b>	<b>1 707</b>	<b>7 988</b>	<b>2 401</b>
<b>Zysk (strata) przypadająca na:</b>				
Akcjonariuszom jednostki dominującej	2 630	1 666	7 830	2 485
Udziałowcom niesprawującym kontroli	560	41	158	- 84
<b>Całkowite dochody ogółem przypadająca na :</b>				
Akcjonariuszom jednostki dominującej	2 630	1 666	7 830	2 485
Udziałowcom niesprawującym kontroli	560	41	158	- 84
<b>Zysk (strata) netto na jedną akcję (w zł/gr na jedną akcję)</b>	<b>0,21</b>	<b>0,13</b>	<b>0,63</b>	<b>0,19</b>
<b>Zysk (strata) netto rozwodniony na jedną akcję (w zł/gr na jedną akcję)</b>	<b>0,21</b>	<b>0,13</b>	<b>0,63</b>	<b>0,19</b>
<b>Z działalności kontynuowanej</b>	<b>0,25</b>	<b>0,13</b>	<b>0,63</b>	<b>0,19</b>
Zwykły	0,25	0,13	0,63	0,19
Rozwodniony	0,25	0,13	0,63	0,19
<b>Z działalności kontynuowanej i zaniechanej</b>	<b>0,25</b>	<b>0,13</b>	<b>1,25</b>	<b>0,38</b>
Zwykły	0,25	0,13	0,63	0,19
Rozwodniony	0,25	0,13	0,63	0,19



SPRAWOZDANIE Z CAŁKOWITYCH DOCHODÓW	DANE JEDNOSTKOWE			
	01.01.2015- 30.09.2015	01.07.2015- 30.09.2015	01.01.2014- 30.09.2014	01.07.2014- 30.09.2014
	w tys. PLN	w tys. PLN	w tys. PLN przekształcone	w tys. PLN przekształcone
<b>Działalność kontynuowana</b>				
<b>Przychody</b>	<b>110 264</b>	<b>38 937</b>	<b>133 758</b>	<b>42 686</b>
Przychody ze sprzedaży	109 509	38 786	131 996	42 111
Pozostałe przychody	755	151	1 762	575
<b>Koszty własny sprzedaży</b>	<b>89 934</b>	<b>31 454</b>	<b>103 402</b>	<b>32 405</b>
<b>Zysk (strata) brutto ze sprzedaży</b>	<b>20 330</b>	<b>7 483</b>	<b>30 356</b>	<b>10 281</b>
Pozostałe przychody operacyjne	2 363	59	2 135	277
Koszty sprzedaży	12 005	3 939	14 655	5 022
Koszty ogólnego zarządu	7 167	2 285	7 883	2 714
Pozostałe koszty operacyjne	1 006	481	1 265	597
<b>Zysk (strata) z działalności operacyjnej</b>	<b>2 515</b>	<b>837</b>	<b>8 688</b>	<b>2 225</b>
Przychody finansowe	254	104	207	64
Koszty finansowe	885	279	1 152	350
<b>Zysk (strata) przed opodatkowaniem</b>	<b>1 884</b>	<b>662</b>	<b>7 743</b>	<b>1 939</b>
Podatek dochodowy	167	167	1 561	475
<b>Zysk (strata) netto z działalności kontynuowanej</b>	<b>1 717</b>	<b>495</b>	<b>6 182</b>	<b>1 464</b>
<b>Działalność zaniechana</b>	-	-	-	-
Zysk (strata) netto z działalności zaniechanej	-	-	-	-
<b>Zysk (strata) netto z działalności kontynuowanej i zaniechanej</b>	<b>1 717</b>	<b>495</b>	<b>6 182</b>	<b>1 464</b>
<b>Inne całkowite dochody</b>	-	-	-	-
<b>Całkowite dochody ogółem</b>	<b>1 717</b>	<b>495</b>	<b>6 182</b>	<b>1 464</b>
<b>Zysk (strata) przypadająca na:</b>				
Akcjonariuszom jednostki dominującej	1 717	495	6 182	1 464
<b>Całkowite dochody ogółem przypadająca na :</b>				
Akcjonariuszom jednostki dominującej	1 717	495	6 182	1 464
<b>Zysk (strata) netto na jedną akcję (w zł/gr na jedną akcję)</b>	<b>0,13</b>	<b>0,04</b>	<b>0,48</b>	<b>0,11</b>
<b>Zysk (strata) netto rozwodniony na jedną akcję (w zł/gr na jedną akcję)</b>	<b>0,13</b>	<b>0,04</b>	<b>0,48</b>	<b>0,11</b>
<b>Z działalności kontynuowanej</b>	<b>0,13</b>	<b>0,04</b>	<b>0,48</b>	<b>0,11</b>
Zwykły	0,13	0,04	0,48	0,11
Rozwodniony	0,13	0,04	0,48	0,11
<b>Z działalności kontynuowanej i zaniechanej</b>	<b>0,13</b>	<b>0,04</b>	<b>0,48</b>	<b>0,11</b>
Zwykły	0,13	0,04	0,48	0,11
Rozwodniony	0,13	0,04	0,48	0,11



## 2.2. Sprawozdanie z sytuacji finansowej

AKTYWA	DANE JEDNOSTKOWE		DANE SKONSOLIDOWANE	
	30.09.2015	31.12.2014	30.09.2015	31.12.2014
	tys. PLN	w tys. PLN przekształcone	tys. PLN	w tys. PLN przekształcone
<b>Aktywa trwałe</b>	<b>127 335</b>	<b>128 132</b>	<b>166 737</b>	<b>168 914</b>
Wartość firmy	-	-	17 948	17 948
Pozostałe wartości niematerialne	955	1 037	1 357	1 516
Rzeczowe aktywa trwałe	77 194	78 917	135 000	138 056
Nieruchomości inwestycyjne	6 954	5 990	6 954	5 990
Wartości niematerialne inwestycyjne	-	-	-	-
Pożyczki długoterminowe	-	-	-	-
Pozostałe należności długoterminowe	-	-	-	-
Inwestycje w udziały i akcje	41 498	41 498	-	-
Pozostałe aktywa finansowe	-	-	6	6
Pozostałe aktywa	-	-	-	-
Aktywa na podatek odroczoney	734	690	5 472	5 398
<b>Aktywa obrotowe</b>	<b>68 527</b>	<b>71 390</b>	<b>83 745</b>	<b>93 110</b>
Zapasy	12 171	10 362	21 409	20 856
Pożyczki	1 787	1 758	-	-
Należności z tytułu dostaw i usług	38 925	46 404	54 847	65 383
Należności z tytułu podatku bieżącego	786	-	816	95
Należności pozostałe	12 282	10 217	2 722	2 338
Pozostałe aktywa finansowe	-	-	-	-
Środki pieniężne i ich ekwiwalenty	2 393	2 289	3 568	4 029
Pozostałe aktywa	183	360	383	409
<b>Aktywa sklasyfikowane jako przeznaczone do sprzedaży</b>	<b>733</b>	<b>733</b>	<b>733</b>	<b>733</b>
<b>Aktywa razem</b>	<b>196 595</b>	<b>200 255</b>	<b>251 215</b>	<b>262 757</b>

PASywa	DANE JEDNOSTKOWE		DANE SKONSOLIDOWANE	
	30.09.2015	31.12.2014	30.09.2015	31.12.2014
	tys. PLN	tys. PLN	tys. PLN	tys. PLN
<b>Razem kapitały</b>	<b>128 393</b>	<b>126 676</b>	<b>150 696</b>	<b>147 381</b>
<b>Kapitał własny przypadający akcjonariuszom jednostki dominującej</b>	<b>128 393</b>	<b>126 676</b>	<b>141 084</b>	<b>138 329</b>
Kapitał podstawowy	2 550	2 550	2 550	2 550
Akcje własne	-	-	-	-
Kapitał zapasowy	118 790	110 968	127 176	119 019
Pozostałe kapitały rezerwowe	3 882	3 882	1 982	1 982
Nie podzielony wynik z lat ubiegłych	1 454	1 454	6 746	5 337
Wynik finansowy za rok obrotowy	1 717	7 822	2 630	9 441
<b>Kapitały przypadające udziałom niesprawującym kontroli</b>	<b>-</b>	<b>-</b>	<b>9 612</b>	<b>9 052</b>
<b>Zobowiązanie długoterminowe</b>	<b>8 512</b>	<b>12 197</b>	<b>18 248</b>	<b>23 406</b>
Rezerwa na podatek odroczoney	3 314	3 069	8 890	8 775
Rezerwy z tytułu świadczeń pracowniczych	336	336	669	669
Pozostałe rezerwy długoterminowe	-	-	260	260
Długoterminowe pożyczki i kredyty	3 702	8 138	3 702	8 138
Pozostałe zobowiązania finansowe	1 160	654	2 534	2 971
Pozostałe zobowiązania	-	-	2 193	2 593
<b>Zobowiązania krótkoterminowe</b>	<b>59 690</b>	<b>61 382</b>	<b>82 271</b>	<b>91 970</b>
Krótkoterminowe pożyczki i kredyty	26 199	22 921	28 386	29 512
Pozostałe zobowiązania finansowe	5 386	4 063	827	3 117
Zobowiązania z tytułu dostaw i usług	24 836	30 088	37 766	47 217
Zobowiązania z tytułu podatku bieżącego	-	4	4	4
Pozostałe zobowiązania	3 269	4 306	15 288	12 120
Rezerwy krótkoterminowe	-	-	-	-
<b>Zobowiązania związane bezpośrednio z aktywami klasyfikowanymi jako przeznaczone do zbycia</b>	<b>-</b>	<b>-</b>	<b>-</b>	<b>-</b>
<b>Pasywa razem</b>	<b>196 595</b>	<b>200 255</b>	<b>251 215</b>	<b>262 757</b>



## 2.3. Sprawozdanie z przepływów pieniężnych

SPRAWOZDANIE Z PRZEPŁYWÓW PIENIĘŻNYCH	DANE JEDNOSTKOWE		DANE SKONSOLIDOWANE	
	01.01.2015- 30.09.2015	01.01.2014- 30.09.2014	01.01.2015- 30.09.2015	01.01.2014- 30.09.2014
	tys. PLN	tys. PLN	tys. PLN	tys. PLN
<b>Przepływy środków pieniężnych z działalności operacyjnej</b>				
<b>Zysk (strata) przed opodatkowaniem</b>	<b>1 884</b>	<b>7 743</b>	<b>3 447</b>	<b>8 606</b>
<b>(zysk) strata udziałów niesprawujących kontroli</b>			<b>560</b>	<b>158</b>
<b>zysk(strata) podmiotu dominującego przed opodatkowaniem</b>			<b>2 887</b>	<b>8 448</b>
<b>Korekty razem</b>	<b>3 021</b>	<b>3 071</b>	<b>14 700</b>	<b>4 179</b>
Amortyzacja	5 558	5 547	8 364	8 630
Zyski (straty) udziałów niesprawujących kontroli	-	-	560	158
(Zyski) straty z tytułu różnic kursowych	-	-	-6	5
Odsetki i udziały w zyskach (dywidendy)	-955	-217	953	330
(Zysk) strata z tytułu działalności inwestycyjnej	-52	70	-333	1 301
Zmiana stanu rezerw	-986	279	-1 105	20
Zmiana stanu zapasów	-1 809	-1 227	-553	-1 967
Zmiana stanu należności	4 331	5 161	9 202	520
Zmiana stanu zobowiązań, z wyjątkiem pożyczek, kredytów oraz podatku bieżącego	-2 413	-6 368	-3 319	-4 034
Podatek dochodowy zapłacony	-786	-823	985	-1 098
Zmiana pozostałych aktywów	133	213	-48	-388
Inne korekty	-	436	-	702
<b>Przepływy pieniężne netto z działalności operacyjnej razem</b>	<b>4 905</b>	<b>10 814</b>	<b>17 587</b>	<b>12 627</b>
<b>Przepływy środków pieniężnych z działalności inwestycyjnej</b>				
<b>Wpływy</b>	<b>2 135</b>	<b>1 631</b>	<b>762</b>	<b>-</b>
Sprzedaż wartości niematerialnych oraz rzeczowych aktywów trwałych	188	-	762	-
Dywidendy otrzymane	1 947	387	-	-
Spłata udzielonych pożyczek	-	1 244	-	-
<b>Wydatki</b>	<b>4 853</b>	<b>4 856</b>	<b>6 542</b>	<b>4 374</b>
Nabycie wartości niematerialnych oraz rzeczowych aktywów trwałych	4 853	4 856	6 542	4 374
<b>Przepływy pieniężne netto z działalności inwestycyjnej razem</b>	<b>-2 718</b>	<b>-3 225</b>	<b>-5 780</b>	<b>-4 374</b>
<b>Przepływy środków pieniężnych z działalności finansowej</b>				
<b>Wpływy</b>	<b>4 956</b>	<b>-</b>	<b>5 010</b>	<b>3 246</b>
Wpływy z wydania udziałów (emisji akcji) i innych instrumentów kapitałowych oraz dopłat do kapitału	-	-	125	-
Kredyty i pożyczki zaciągnięte	4 522	-	4 445	3 246
Inne wpływy finansowe	434	-	440	-
<b>Wydatki</b>	<b>7 039</b>	<b>7 527</b>	<b>17 278</b>	<b>12 651</b>
Płatności z tytułu kosztów emisji akcji / wydania udziałów	-	-	-	86
Spłaty kredytów i pożyczek	5 686	6 049	10 009	9 964
Z tytułu innych zobowiązań finansowych	-	-	4 556	-
Płatności zobowiązań z tytułu umów leasingu finansowego	635	578	1 991	1 817
Odsetki zapłacone	718	900	722	784
<b>Przepływy pieniężne netto z działalności finansowej razem</b>	<b>-</b>	<b>2 083</b>	<b>-</b>	<b>9 405</b>
<b>Przepływy pieniężne netto, razem</b>	<b>104</b>	<b>62</b>	<b>-</b>	<b>1 152</b>
<b>Środki pieniężne na początek okresu</b>	<b>2 289</b>	<b>802</b>	<b>4 029</b>	<b>5 267</b>
Wpływ zmian kursów walut na saldo środków pieniężnych w walutach obcych	-	-	-	-
<b>Środki pieniężne na koniec okresu, w tym:</b>	<b>2 393</b>	<b>864</b>	<b>3 568</b>	<b>4 115</b>



## 2.4. Sprawozdanie ze zmian w kapitale własnym

### DANE SKONSOLIDOWANE

Skonsolidowane sprawozdanie ze zmian w kapitałach	Kapitał podstawowy	Kapitał zapasowy	Pozostałe kapitały rezerwowe	Nie podzielony wynik z lat ubiegłych	Wynik finansowy za rok obrotowy	Kapitał przypadający akcjonariuszom jednostce dominującej	Kapitał przypadający udziałowcom niesprawującym kontroli	Razem
<b>Na dzień 1 stycznia 2015 roku</b>	<b>2 550</b>	<b>119 019</b>	<b>1 982</b>	<b>14 778</b>		<b>138 329</b>	<b>9 052</b>	<b>147 381</b>
<b>Całkowite dochody:</b>								
Zysk (strata) netto					2 630	<b>2 630</b>	560	<b>3 190</b>
Inne korekty		125				125		125
<b>Transakcje z właścicielami:</b>								
Podział wyniku		8 032		- 8 032		-		-
Wypłata dywidendy						-		-
<b>Na dzień 30 wrzesień 2015 roku</b>	<b>2 550</b>	<b>127 176</b>	<b>1 982</b>	<b>6 746</b>	<b>2 630</b>	<b>141 084</b>	<b>9 612</b>	<b>150 696</b>
Skonsolidowane sprawozdanie ze zmian w kapitałach	Kapitał podstawowy	Kapitał zapasowy	Pozostałe kapitały rezerwowe	Nie podzielony wynik z lat ubiegłych	Wynik finansowy za rok obrotowy	Kapitał przypadający akcjonariuszom jednostce dominującej	Kapitał przypadający udziałowcom niesprawującym kontroli	Razem
<b>Na dzień 1 stycznia 2014 roku</b>	<b>2 550</b>	<b>113 536</b>	<b>3 882</b>	<b>8 874</b>	-	<b>128 842</b>	<b>9 454</b>	<b>138 296</b>
<b>Całkowite dochody:</b>								
Zysk (strata) netto					7 830	<b>7 830</b>	158	<b>7 988</b>
Skutki aktualizacji majątku trwałego		244	- 244			-		-
<b>Transakcje z właścicielami:</b>								
Nabycie udziałów w jednostkach zależnych				- 78		<b>78</b>	- 8	<b>86</b>
Podział wyniku	-	5 483	-	- 5 483		-	-	-
Wypłata dywidendy	-	-	-	-		-	-	-
<b>Na dzień 30 wrzesień 2014 roku</b>	<b>2 550</b>	<b>119 263</b>	<b>3 638</b>	<b>3 313</b>	<b>7 830</b>	<b>136 594</b>	<b>9 604</b>	<b>146 198</b>

**DANE JEDNOSTKOWE**

Jednostkowe sprawozdanie ze zmian w kapitałach	Kapitał podstawowy	Kapitał zapasowy	Pozostałe kapitały rezerwowe	Nie podzielony wynik z lat ubiegłych	Wynik finansowy za rok obrotowy	Odpis z zysku netto w ciągu roku obrotowego	Razem
<b>Na dzień 1 stycznia 2015 roku</b>	<b>2 550</b>	<b>110 968</b>	<b>3 882</b>	<b>9 276</b>			<b>126 676</b>
Zmiany polityki (zasad) rachunkowości							
<b>Na dzień 1 stycznia 2015 roku</b>							
<b>Całkowite dochody:</b>							
Zysk (strata) netto			-		1 717		1 717
<b>Transakcje z właścicielami:</b>							
Emisja akcji							
Nabycie udziałów w jednostkach zależnych							
Zmiany w strukturze udziałowej							
Wypłata dywidendy		7 822		- 7 822			
<b>Na dzień 30 wrzesień 2015 roku</b>	<b>2 550</b>	<b>118 790</b>	<b>3 882</b>	<b>1 454</b>	<b>1 717</b>		<b>128 393</b>

Jednostkowe sprawozdanie ze zmian w kapitałach	Kapitał podstawowy	Kapitał zapasowy	Pozostałe kapitały rezerwowe	Nie podzielony wynik z lat ubiegłych	Wynik finansowy za rok obrotowy	Odpis z zysku netto w ciągu roku obrotowego	Razem
<b>Na dzień 1 stycznia 2014 roku</b>	<b>2 550</b>	<b>113 536</b>	<b>3 882</b>	<b>6 937</b>			<b>126 905</b>
Połączenie spółki zależnej		-8 051					- 8 051
<b>Na dzień 1 stycznia 2014 roku</b>	<b>2 550</b>	<b>105 485</b>	<b>3 882</b>	<b>6 937</b>			<b>118 854</b>
<b>Całkowite dochody:</b>							
Zysk (strata) netto					6 182		6 182
<b>Transakcje z właścicielami:</b>							
Emisja akcji							
Nabycie udziałów w jednostkach zależnych							
Zmiany w strukturze udziałowej							
Wypłata dywidendy		5 483		- 5 483			
<b>Na dzień 30 wrzesień 2014 roku</b>	<b>2 550</b>	<b>110 968</b>	<b>3 882</b>	<b>1 454</b>	<b>6 182</b>		<b>125 036</b>



### **3. Informacje dodatkowe do kwartalnego skonsolidowanego sprawozdania finansowego**

#### **3.1. Informacje wstępne**

##### ***3.1.1. Zasady przyjęte przy sporządzaniu skonsolidowanego i jednostkowego sprawozdania***

Śródroczne sprawozdania finansowe odpowiednio jednostkowe oraz skonsolidowane zostały przygotowane zgodnie z przepisami Międzynarodowych Standardów Rachunkowości i Międzynarodowych Standardów Sprawozdawczości Finansowej (w szczególności MSR 34 „Śródroczna sprawozdawczość finansowa”) oraz rozporządzenia Ministra Finansów z dnia 19 lutego 2009 roku *w sprawie informacji bieżących i okresowych przekazywanych przez emitentów papierów wartościowych oraz warunków uznawania za równoważne informacji wymaganych przepisami prawa państwa niebędącego państwem członkowskim* (Dz. U. Nr 33 poz. 259 z późn.zm.) i przedstawia sytuację finansową Grupy Kapitałowej ZPC Otmuchów („Grupa”, „Grupa Kapitałowa”) oraz jednostki dominującej ZPC Otmuchów S.A. („Spółka”, „Jednostka dominująca”).

Śródroczne sprawozdania finansowe zawarte w niniejszym raporcie zostały sporządzone przy założeniu kontynuowania działalności gospodarczej przez Grupę i Jednostkę w dającej się przewidzieć przyszłości. Na dzień prezentacji niniejszych śródrocznych sprawozdań finansowych nie stwierdza się istnienia okoliczności wskazujących na zagrożenie kontynuowania działalności przez Grupę i Jednostkę. Sprawozdania jednostek zależnych sporządzane są za ten sam okres sprawozdawczy, co sprawozdanie jednostki dominującej, przy wykorzystaniu spójnych zasad rachunkowości, w oparciu o jednolite zasady rachunkowości zastosowane dla transakcji i zdarzeń gospodarczych o podobnym charakterze. Sprawozdania finansowe są przedstawione w złotych („PLN”), a wszystkie wartości, o ile nie wskazano inaczej, podane są w tysiącach złotych.

##### ***3.1.2. Oświadczenie Zarządu w sprawie rzetelności sporządzenia śródrocznego jednostkowego i skonsolidowanego sprawozdania finansowego***

Zarząd ZPC Otmuchów oświadcza, że wedle swojej najlepszej wiedzy, śródroczne sprawozdania finansowe i dane porównywalne sporządzone zostały zgodnie z obowiązującymi Grupę zasadami rachunkowości, odzwierciedlają w sposób prawdziwy, rzetelny i jasny sytuację majątkową i finansową Grupy.



### 3.1.3. Zastosowane zasady i metody rachunkowości

W 2014 roku Grupa zmieniła prezentację wieczystego prawa użytkowania gruntów. Dotychczas prawo to prezentowane było w Wartościach niematerialnych a teraz Spółka prezentuje je w pozycji Grunty w Rzeczowych aktywach trwałych.

W 2014 roku Grupa utworzyła Aktywo na podatek odroczony z tytułu strat podatkowych z uwzględnieniem jego wpływu na lata poprzednie. Wynik wyżej wymienionych zdarzeń Spółka prezentuje poniżej jako zmianę w danych skonsolidowanych sprawozdania z sytuacji finansowej oraz sprawozdania z całkowitych dochodów.

W dniu 3 czerwca 2015 roku Sąd Rejonowy w Opolu, VIII Wydział Gospodarczy Krajowego Rejestru Sądowego zarejestrował połączenie Emitenta ze spółką zależną Otmuchów Inwestycje Sp. z o. o. o czym Spółka szerzej informowała w półrocznym raporcie okresowym za okres sześciu miesięcy 2015 r. oraz raportem bieżącym nr 13/2015. W związku z połączeniem spółek Emitent zaprezentował dane finansowe na 30.09.2014r z uwzględnieniem wpływu ww połączenia na pozycje bilansowe. Sprawozdanie finansowe spółki, na którą przechodzi majątek połączonych spółek zgodnie z Ustawą o rachunkowości art. 44c, sporządzone na koniec okresu sprawozdawczego, w ciągu którego nastąpiło połączenie, prezentuje swoje dane porównawcze za poprzedni rok obrotowy, pokazane w taki sposób, jakby połączenie miało miejsce na początek poprzedniego roku obrotowego, z tym że poszczególne składniki kapitałów własnych na koniec poprzedniego roku powinny zostać wykazane jako suma poszczególnych składników kapitałów własnych. W związku z tym Spółka przedstawiła swoje dane finansowe po przekształceniu zgodnie z wymogami UoR, wpływ zmian na poszczególne składniki bilansowe i wynikowe Emitent prezentuje poniżej:

AKTYWA	DANE JEDNOSTKOWE			DANE SKONSOLIDOWANE			
	30.09.2014	zmiana	30.09.2014	30.09.2014	zmiana	30.09.2014	
	w tys. PLN przekształcone		tys. PLN	w tys. PLN przekształcone		tys. PLN	
<b>Aktywa trwałe</b>	<b>128 828</b>	<b>-</b>	<b>7 760</b>	<b>136 588</b>	<b>169 391</b>	<b>2 489</b>	<b>166 902</b>
Wartość firmy	-	-	-	-	17 948	-	17 948
Pozostałe wartości niematerialne	1 765	71	1 694	4 159	-	-	4 159
Rzeczowe aktywa trwałe	78 805	7 703	86 508	135 836	-	-	135 836
Nieruchomości inwestycyjne	6 037	6 037	-	6 037	-	-	6 037
Pożyczki długoterminowe	-	4 866	4 866	-	-	-	-
Inwestycje w udziały i akcje	41 491	1 414	42 905	-	-	-	-
Pozostałe aktywa finansowe	-	-	-	6	-	-	6
Aktywa na podatek odroczony	730	115	615	5 405	2 489	-	2 916
<b>Aktywa obrotowe</b>	<b>60 135</b>	<b>-</b>	<b>13 913</b>	<b>74 048</b>	<b>93 009</b>	<b>0</b>	<b>93 009</b>
Zapasy	9 608	2 439	12 047	19 958	-	-	19 958
Pożyczki	1 747	3 072	4 819	-	-	-	-
Należności z tytułu dostaw i usług	47 798	6 516	54 314	66 923	-	-	66 923
Należności z tytułu podatku bieżącego	-	-	-	-	-	-	-
Należności pozostałe	498	962	1 460	1 519	-	-	1 519
Środki pieniężne i ich ekwiwalenty	129	735	864	4 115	-	-	4 115
Pozostałe aktywa	355	189	544	494	-	-	494
<b>Aktywa sklasyfikowane jako przeznaczone do sprzedaży</b>	<b>738</b>	<b>738</b>	<b>0</b>	<b>738</b>	<b>-</b>	<b>-</b>	<b>738</b>
<b>Aktywa razem</b>	<b>189 701</b>	<b>-20 935</b>	<b>210 636</b>	<b>263 138</b>	<b>2 489</b>	<b>-</b>	<b>260 649</b>





PASYWA	DANE JEDNOSTKOWE				DANE SKONSOLIDOWANE		
	30.09.2014		zmiana	30.09.2014	30.09.2014		30.09.2014
	w tys. PLN przekształcone	tys. PLN		w tys. PLN przekształcone	zmiana	tys. PLN	
<b>Razem kapitały</b>	<b>125 036</b>	-	<b>1 934</b>	<b>126 970</b>	<b>146 198</b>	<b>2 299</b>	<b>143 899</b>
<b>Kapitał własny przypadający akcjonariuszom jednostki dominującej</b>	<b>125 036</b>	-	<b>1 934</b>	<b>126 970</b>	<b>136 594</b>	<b>1 417</b>	<b>135 177</b>
Kapitał podstawowy	2 550	-	-	2 550	2 550	-	2 550
Akcje własne	-	-	-	-	-	-	-
Kapitał zapasowy	110 968	-	2 568	113 536	119 263	0	119 263
Pozostałe kapitały rezerwowe	3 882	-	-	3 882	3 638	-	3 638
Nie podzielony wynik z lat ubiegłych	1 454	-	-	1 454	3 313	1 252	2 061
Wynik finansowy za rok obrotowy	6 182	634	-	5 548	7 830	165	7 665
Odpis z zysku netto w ciągu roku obrotowego	-	-	-	-	-	-	-
<b>Kapitały przypadające udziałom niesprawującym kontroli</b>	-	-	-	-	<b>9 604</b>	<b>882</b>	<b>8 722</b>
<b>Zobowiązanie długoterminowe</b>	<b>15 859</b>	-	<b>4 816</b>	<b>20 675</b>	<b>26 955</b>	<b>200</b>	<b>26 755</b>
Rezerwa na podatek odroczoney	2 942	41	-	2 901	8 508	48	8 556
Rezerwy z tytułu świadczeń pracowniczych	438	112	-	550	770	-	770
Pozostałe rezerwy długoterminowe	-	-	-	-	260	-	260
Długoterminowe pożyczki i kredyty	11 876	5 218	-	17 094	11 876	-	11 876
Pozostałe zobowiązania finansowe	603	473	-	130	3 351	-	3 351
Pozostałe zobowiązania	-	-	-	-	2 190	248	1 942
<b>Zobowiązania krótkoterminowe</b>	<b>48 806</b>	-	<b>14 185</b>	<b>62 991</b>	<b>89 985</b>	<b>-10</b>	<b>89 995</b>
Krótkoterminowe pożyczki i kredyty	21 434	5 670	-	27 104	35 077	-	35 077
Pozostałe zobowiązania finansowe	1 089	740	-	349	2 494	-	2 494
Zobowiązania z tytułu dostaw i usług	21 974	9 093	-	31 067	36 628	-	36 628
Zobowiązania z tytułu podatku bieżącego	36	240	-	276	-	10	10
Pozostałe zobowiązania	4 273	78	-	4 195	15 786	-	15 786
Rezerwy krótkoterminowe	-	-	-	-	-	-	-
<b>Zobowiązania związane bezpośrednio z aktywami klasyfikowanymi jako przeznaczone do zbycia</b>	-	-	-	-	-	-	-
<b>Pasywa razem</b>	<b>189 701</b>	-	<b>20 935</b>	<b>210 636</b>	<b>263 138</b>	<b>2 489</b>	<b>260 649</b>

SPRAWOZDANIE Z CAŁKOWITYCH DOCHODÓW	DANE SKONSOLIDOWANE				DANE SKONSOLIDOWANE			
	01.01.2014-30.09.2014		Zmiana	01.01.2014-30.09.2014	01.07.2014-30.09.2014		Zmiana	01.07.2014-30.09.2014
	w tys. PLN przekształcone	tys. PLN		w tys. PLN przekształcone	tys. PLN			
<b>Działalność kontynuowana</b>								
<b>Przychody</b>	<b>207 132</b>	-	<b>105</b>	<b>207 237</b>	<b>68 952</b>	-	<b>36</b>	<b>68 988</b>
Przychody ze sprzedaży	204 707	-	-	204 707	68 156	-	-	68 156
Pozostałe przychody	2 425	-	105	2 530	796	-	36	832
<b>Koszty własny sprzedaży</b>	<b>160 077</b>	-	<b>105</b>	<b>160 077</b>	<b>52 406</b>	-	<b>36</b>	<b>52 406</b>
<b>Zysk (strata) brutto ze sprzedaży</b>	<b>47 055</b>	-	<b>105</b>	<b>47 160</b>	<b>16 546</b>	-	<b>36</b>	<b>16 582</b>
Pozostałe przychody operacyjne	3 210	91	-	3 119	367	-	17	350
Koszty sprzedaży	25 424	-	-	25 424	9 063	-	-	9 063
Koszty ogólnego zarządu	11 806	-	-	11 806	4 026	-	-	4 026
Pozostałe koszty operacyjne	2 552	21	-	2 573	839	-	21	860
<b>Zysk (strata) z działalności operacyjnej</b>	<b>10 483</b>	<b>7</b>	<b>10 476</b>	<b>10 476</b>	<b>2 985</b>	<b>2</b>	<b>2 983</b>	<b>2 983</b>
Przychody finansowe	25	-	25	25	22	-	22	22
Koszty finansowe	1 902	-	1 902	1 902	561	-	561	561
<b>Zysk (strata) przed opodatkowaniem</b>	<b>8 606</b>	<b>7</b>	<b>8 599</b>	<b>8 599</b>	<b>2 446</b>	<b>2</b>	<b>2 444</b>	<b>2 444</b>
Podatek dochodowy	618	246	-	864	45	-	45	45
<b>Zysk (strata) netto z działalności kontynuowanej</b>	<b>7 988</b>	<b>253</b>	<b>7 735</b>	<b>7 735</b>	<b>2 401</b>	<b>2</b>	<b>2 399</b>	<b>2 399</b>
<b>Działalność zaniechana</b>	-	-	-	-	-	-	-	-
Zysk (strata) netto z działalności zaniechanej	-	-	-	-	-	-	-	-
<b>Zysk (strata) netto z działalności kontynuowanej i zaniechanej</b>	<b>7 988</b>	<b>253</b>	<b>7 735</b>	<b>7 735</b>	<b>2 401</b>	<b>2</b>	<b>2 399</b>	<b>2 399</b>



SPRAWOZDANIE Z CAŁKOWITYCH DOCHODÓW	DANE JEDNOSTKOWE				DANE JEDNOSTKOWE			
	01.01.2014- 30.09.2014			01.01.2014-30.09.2014	01.07.2014- 30.09.2014			01.07.2014- 30.09.2014
	w tys. PLN przekształcone	Zmiana			w tys. PLN przekształcone	Zmiana		
<b>Działalność kontynuowana</b>								
<b>Przychody</b>	<b>133 758</b>	-		<b>133 758</b>	<b>42 686</b>	-		<b>42 686</b>
Przychody ze sprzedaży	131 996	-		131 996	42 111	-		42 111
Pozostałe przychody	1 762	-		1 762	575	-		575
<b>Koszty własny sprzedaży</b>	<b>103 402</b>	-		<b>103 402</b>	<b>32 405</b>	-		<b>32 405</b>
<b>Zysk (strata) brutto ze sprzedaży</b>	<b>30 356</b>	-		<b>30 356</b>	<b>10 281</b>	-		<b>10 281</b>
Pozostałe przychody operacyjne	2 135	-		2 135	277	-		277
Koszty sprzedaży	14 655	-		14 655	5 022	-		5 022
Koszty ogólnego zarządu	7 883	11		7 872	2 714	3		2 711
Pozostałe koszty operacyjne	1 265	3		1 262	597	-	17	614
<b>Zysk (strata) z działalności operacyjnej</b>	<b>8 688</b>	-	<b>14</b>	<b>8 702</b>	<b>2 225</b>	-	<b>14</b>	<b>2 211</b>
Przychody finansowe	207	-	166	373	64	-	55	119
Koszty finansowe	1 152	-	18	1 134	350	-	18	332
<b>Zysk (strata) przed opodatkowaniem</b>	<b>7 743</b>	-	<b>198</b>	<b>7 941</b>	<b>1 939</b>	-	<b>59</b>	<b>1 998</b>
Podatek dochodowy	1 561	-	32	1 593	475	-	11	486
<b>Zysk (strata) netto z działalności kontynuowanej</b>	<b>6 182</b>	-	<b>166</b>	<b>6 348</b>	<b>1 464</b>	-	<b>48</b>	<b>1 512</b>
<b>Działalność zaniechana</b>	-	-		-	-	-		-
Zysk (strata) netto z działalności zaniechanej	-	-		-	-	-		-
<b>Zysk (strata) netto z działalności kontynuowanej i zaniechanej</b>	<b>6 182</b>	-	<b>166</b>	<b>6 348</b>	<b>1 464</b>	-	<b>48</b>	<b>1 512</b>



### 3.2. Sprawozdanie z całkowitych dochodów Grupy ZPC Otmuchów w podziale na segmenty

Dane za okres: 01.01.2015 - 30.09.2015

Segment operacyjny	słodycze czekoladowe	želki i galaretki	słone przekąski	wyroby śniadaniowe	pellety	Pozostałe segmenty*	Kwoty nieprzypisane do segmentów	Razem segmenty	Wyłączenia	Po wyłączeniach
<b>Sprawozdanie z całkowitych dochodów za okres kończący się</b>	<b>92 357</b>	<b>30 165</b>	<b>15 371</b>	<b>32 996</b>	<b>15 276</b>	<b>24 967</b>	<b>259</b>	<b>211 390</b>	- <b>30 393</b>	<b>180 997</b>
Sprzedaż na rzecz klientów zewnętrznych	90 125	26 559	15 283	32 732	13 204	1 484	188	179 575	-	179 575
Sprzedaż między segmentami	1 748	3 452	-	-	1 693	23 480	20	30 393	- 30 393	-
Pozostałe przychody	484	154	88	264	379	3	50	1 422	-	1 422
<b>Koszty własny</b>	<b>71 816</b>	<b>24 004</b>	<b>10 131</b>	<b>25 046</b>	<b>12 855</b>	<b>10 135</b>	<b>8 110</b>	<b>162 097</b>	- <b>18 673</b>	<b>143 424</b>
<b>Koszt sprzedaży</b>	<b>16 957</b>	<b>1 890</b>	<b>3 628</b>	<b>2 458</b>	<b>890</b>	-	<b>5 729</b>	<b>31 552</b>	- <b>10 646</b>	<b>20 906</b>
<b>Zysk (strata) segmentu</b>	<b>3 583</b>	<b>4 271</b>	<b>1 612</b>	<b>5 492</b>	<b>1 531</b>	<b>14 832</b>	- <b>13 580</b>	<b>17 741</b>	- <b>1 074</b>	<b>16 667</b>
Nieprzypisane przychody całej grupy						-	4 473	<b>4 473</b>	- <b>2 814</b>	1 659
Nieprzypisane koszty całej grupy							14 776	14 776	- 1 055	13 721
<b>Zysk (strata) z działalności operacyjnej</b>							- <b>23 883</b>	<b>7 438</b>	- <b>2 833</b>	<b>4 605</b>
Przychody finansowe							413	413	- 115	298
Koszty finansowe							1 571	1 571	- 115	1 456
<b>Zysk (strata) brutto</b>							- <b>25 041</b>	<b>6 280</b>	- <b>2 833</b>	<b>3 447</b>
Podatek dochodowy							1 013	1 013	- 756	257
<b>Zysk (strata) netto</b>							- <b>26 054</b>	<b>5 267</b>	- <b>2 077</b>	<b>3 190</b>
Zysk (strata) netto z działalności zaniechanej							-	-	-	-
<b>Zysk (strata) netto z działalności kontynuowanej i zaniechanej</b>							- <b>26 054</b>	<b>5 267</b>	- <b>2 077</b>	<b>3 190</b>



## Dane za okres: 01.01.2014 - 30.09.2014

Segment operacyjny	słodycze czekoladowe	želki i galaretki	słone przekąski	wyroby śniadaniowe	pellety	Pozostałe segmenty*	Kwoty nieprzypisane do segmentów	Razem segmenty	Wyłączenia	Po wyłączeniach
<b>Sprawozdanie z całkowitych dochodów za okres kończący się</b>	<b>102 854</b>	<b>31 947</b>	<b>22 303</b>	<b>35 486</b>	<b>17 103</b>	<b>21 931</b>	<b>223</b>	<b>231 847</b>	- <b>24 715</b>	<b>207 132</b>
Sprzedaż na rzecz klientów zewnętrznych	100 595	31 248	21 995	35 279	14 966	474	150	204 707	-	204 707
Sprzedaż między segmentami	1 287	215	-	-	1 748	21 457	8	24 715	- 24 715	-
Pozostałe przychody	972	484	308	207	389	-	65	2 425	-	2 425
<b>Koszty własny</b>	<b>83 040</b>	<b>23 047</b>	<b>13 892</b>	<b>26 837</b>	<b>14 506</b>	<b>12 404</b>	<b>99</b>	<b>173 825</b>	- <b>13 748</b>	<b>160 077</b>
<b>Koszt sprzedaży</b>	<b>19 871</b>	<b>1 304</b>	<b>4 431</b>	<b>2 499</b>	<b>996</b>	<b>20</b>	<b>6 255</b>	<b>35 376</b>	- <b>9 952</b>	<b>25 424</b>
<b>Zysk (strata) segmentu</b>	- <b>57</b>	<b>7 596</b>	<b>3 980</b>	<b>6 150</b>	<b>1 601</b>	<b>9 507</b>	- <b>6 131</b>	<b>22 646</b>	- <b>1 015</b>	<b>21 631</b>
Nieprzypisane przychody całej grupy						-	5 275	<b>5 275</b>	- 2 065	3 210
Nieprzypisane koszty całej grupy							15 385	15 385	- 1 027	14 358
<b>Zysk (strata) z działalności operacyjnej</b>							- <b>16 241</b>	<b>12 536</b>	- <b>2 053</b>	<b>10 483</b>
Przychody finansowe							450	450	- 425	25
Koszty finansowe							2 327	2 327	- 425	1 902
<b>Zysk (strata) brutto</b>							- <b>18 118</b>	<b>10 659</b>	- <b>2 053</b>	<b>8 606</b>
Podatek dochodowy							1 386	1 386	- 768	618
<b>Zysk (strata) netto</b>							- <b>19 504</b>	<b>9 273</b>	- <b>1 285</b>	<b>7 988</b>
Zysk (strata) netto z działalności zaniechanej							-	-	-	-
<b>Zysk (strata) netto z działalności kontynuowanej i zaniechanej</b>							- <b>19 504</b>	<b>9 273</b>	- <b>1 285</b>	<b>7 988</b>



### 3.2.1. Sprawozdanie z całkowitych dochodów Grupy ZPC Otmuchów w podziale na segmenty – nowa prezentacja

W związku z rosnącą wartością sprzedaży produktów pomiędzy spółkami z Grupy Kapitałowej Spółka dokonała przekształceń prezentacyjnych danych w poszczególnych segmentach operacyjnych, która obowiązywać będzie od 1 stycznia 2016 roku. Jednakże z uwagi na istotność danych poniżej zaprezentowano wyniki segmentów po zmianach.

W obowiązującej prezentacji sprzedaż między spółkami z Grupy Kapitałowej powiększała sprzedaż danego segmentu operacyjnego. Wartości sprzedaży między spółkami z Grupy Kapitałowej ujmowane były w kolumnie wyłączeń ze znakiem ujemnym.

Spółka dokonuje wyłączeń w segmentach do poziomu *Kosztu własnego*.

#### Dane za okres: 01.01.2015 - 30.09.2015

Segment operacyjny	słodycze czekoladowe	želki i galaretki	słone przekąski	wyroby śniadaniowe	pellety	Pozostałe segmenty*	Kwoty nieprzypisane do segmentów	Razem segmenty	Wyłączenia	Po wyłączeniach
<b>Sprawozdanie z całkowitych dochodów za okres kończący się</b>	<b>90 609</b>	<b>26 713</b>	<b>15 371</b>	<b>32 996</b>	<b>13 583</b>	<b>1 487</b>	<b>238</b>	<b>180 997</b>	-	<b>180 997</b>
Sprzedaż na rzecz klientów zewnętrznym	90 125	26 559	15 283	32 732	13 204	1 484	188	179 575	-	179 575
Sprzedaż między segmentami	-	-	-	-	-	-	-	-	-	-
Pozostałe przychody	484	154	88	264	379	3	50	1 422	-	1 422
<b>Koszty własny</b>	<b>70 068</b>	<b>20 552</b>	<b>10 131</b>	<b>25 046</b>	<b>11 162</b>	<b>6 347</b>	<b>118</b>	<b>143 424</b>	-	<b>143 424</b>
<b>Koszt sprzedaży</b>	<b>16 957</b>	<b>1 890</b>	<b>3 628</b>	<b>2 458</b>	<b>890</b>	-	<b>5 729</b>	<b>31 552</b>	- 10 646	<b>20 906</b>
<b>Zysk (strata) segmentu</b>	<b>3 583</b>	<b>4 271</b>	<b>1 612</b>	<b>5 492</b>	<b>1 531</b>	<b>4 860</b>	<b>5 609</b>	<b>6 021</b>	<b>10 646</b>	<b>16 667</b>
Nieprzypisane przychody całej grupy						-	4 473	<b>4 473</b>	- 2 814	1 659
Nieprzypisane koszty całej grupy							14 776	14 776	- 1 055	13 721
<b>Zysk (strata) z działalności operacyjnej</b>							<b>15 912</b>	- 4 282	<b>8 887</b>	<b>4 605</b>
Przychody finansowe							413	413	- 115	298
Koszty finansowe							1 571	1 571	- 115	1 456
<b>Zysk (strata) brutto</b>							<b>17 070</b>	- 5 440	<b>8 887</b>	<b>3 447</b>
Podatek dochodowy							1 013	1 013	- 756	257
<b>Zysk (strata) netto</b>							<b>18 083</b>	- 6 453	<b>9 643</b>	<b>3 190</b>
Zysk (strata) netto z działalności zaniechanej							-	-	-	-
<b>Zysk (strata) netto z działalności kontynuowanej i zaniechanej</b>							<b>18 083</b>	- 6 453	<b>9 643</b>	<b>3 190</b>



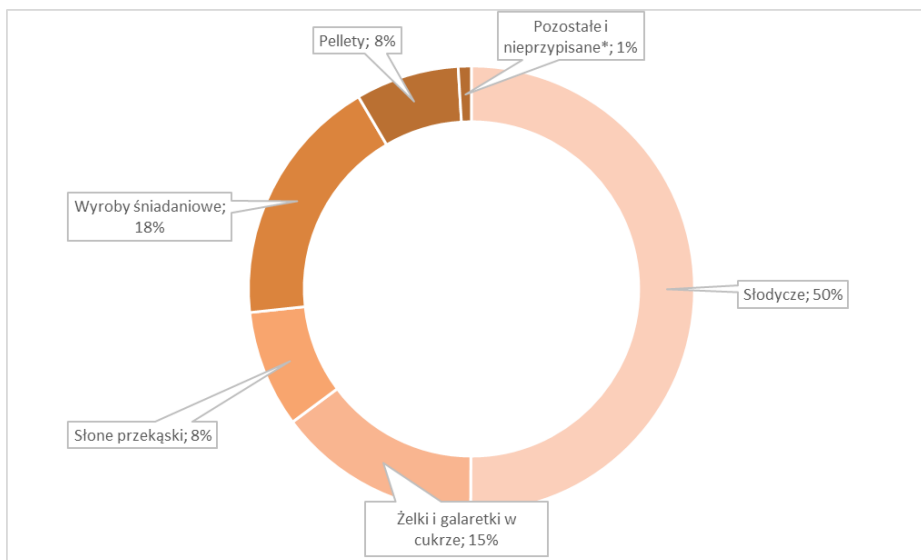
## Dane za okres: 01.01.2014 - 30.09.2014

Segment operacyjny	słodycze czekoladowe	żelki i galaretki	słone przekąski	wyroby śniadaniowe	pellety	Pozostałe segmenty*	Kwoty nieprzypisane do segmentów	Razem segmenty	Wyłączenia	Po wyłączeniach
<b>Sprawozdanie z całkowitych dochodów za okres kończący się</b>	<b>101 567</b>	<b>31 732</b>	<b>22 303</b>	<b>35 486</b>	<b>15 355</b>	<b>474</b>	<b>215</b>	<b>207 132</b>	-	<b>207 132</b>
Sprzedaż na rzecz klientów zewnętrznych	100 595	31 248	21 995	35 279	14 966	474	150	204 707	-	204 707
Sprzedaż między segmentami	-	-	-	-	-	-	-	-	-	-
Pozostałe przychody	972	484	308	207	389	-	65	2 425	-	2 425
<b>Koszty własny</b>	<b>81 753</b>	<b>22 832</b>	<b>13 892</b>	<b>26 837</b>	<b>12 758</b>	<b>1 906</b>	<b>99</b>	<b>160 077</b>	-	<b>160 077</b>
<b>Koszt sprzedaży</b>	<b>19 871</b>	<b>1 304</b>	<b>4 431</b>	<b>2 499</b>	<b>996</b>	<b>20</b>	<b>6 255</b>	<b>35 376</b>	- 9 952	<b>25 424</b>
<b>Zysk (strata) segmentu</b>	- <b>57</b>	<b>7 596</b>	<b>3 980</b>	<b>6 150</b>	<b>1 601</b>	- <b>1 452</b>	- <b>6 139</b>	<b>11 679</b>	<b>9 952</b>	<b>21 631</b>
Nieprzypisane przychody całej grupy						-	5 275	<b>5 275</b>	- 2 065	3 210
Nieprzypisane koszty całej grupy							15 385	15 385	- 1 027	14 358
<b>Zysk (strata) z działalności operacyjnej</b>							- <b>16 249</b>	<b>1 569</b>	<b>8 914</b>	<b>10 483</b>
Przychody finansowe							450	450	- 425	25
Koszty finansowe							2 327	2 327	- 425	1 902
<b>Zysk (strata) brutto</b>							- <b>18 126</b>	- <b>308</b>	<b>8 914</b>	<b>8 606</b>
Podatek dochodowy							1 386	1 386	- 768	618
<b>Zysk (strata) netto</b>							- <b>19 512</b>	- <b>1 694</b>	<b>9 682</b>	<b>7 988</b>
Zysk (strata) netto z działalności zaniechanej							-	-	-	-
<b>Zysk (strata) netto z działalności kontynuowanej i zaniechanej</b>							- <b>19 512</b>	- <b>1 694</b>	<b>9 682</b>	<b>7 988</b>

\* nieistotne z punktu widzenia Jednostki i MSSF 8



Poniżej prezentujemy udział segmentów w sprzedaży Grupy Kapitałowej z wyłączeniem sprzedaży między spółkami w Grupie Kapitałowej za okres trzech kwartałów 2015 roku.



\* nie istotne z punktu widzenia Jednostki i MSSF 8

Przychody Grupy zgodnie z MSSF 8 zostały podzielone na segmenty w oparciu o wytwarzane produkty i sprzedawane towary. Na dzień bilansowy, zidentyfikowane segmenty operacyjne to Słodcyce, Słone przekąski, Wyroby śniadaniowe, Pellety, Żelki i galaretki w cukrze oraz Segmenty pozostałe.

**SEGMENT SŁODYCZE** obejmuje kilka kategorii produktów o różnych preferencjach smakowych. Ważną kategorię stanowią oblane w czekoladzie mleczka, owoce oraz galaretki. Do tego segmentu należy również chałka.

**SEGMENT ŻELKI I GALARETKI W CUKRZE** zawiera szeroką gamę produktów wytwarzanych w różnych kształtach oraz smakach. Produkcja opiera się na naturalnych barwnikach oraz sokach owocowych. Dodatkowymi produktami w tym segmencie są żelki farmaceutyczne z dodatkiem witamin oraz galaretki w cukrze.

**SEGMENT SŁONE PRZEKĄSKI** obejmuje dwie kategorie produktów – chrupki oraz prażynki. Do pierwszej kategorii należą chrupki pod marką Bingo produkowane w sześciu smakach: zielonej cebulki, orzechów arachidowych, pizzy, chili, sera oraz ketchupu. Drugą grupą są prażynki wytwarzane pod marką TIP TOP. W tej kategorii wyróżniamy cztery smaki: zielona cebulka, bekonowy, paprykowy oraz solony.

**SEGMENT WYROBY ŚNIADANIOWE** - najważniejszą pozycją są płatki śniadaniowe produkowane w różnych kształtach (m.in. kulki, muszelki) oraz w kilku formach podania: obtaczane w czekoladzie, w formie tradycyjnych płatków śniadaniowych lub płatków pszenno-ryżowych. Dodatkowo do tego segmentu Grupa zalicza batony.

**SEGMENT PELLETY** (wyroby wytwarzane przez spółkę zależną Jedność sp. z o.o.) obejmuje produkcję różnego rodzaju pellet na snacki i prażynki, w czterech rodzajach: ziemniaczanym,



pszennym, wielozbożowym oraz ekologicznym (nie zawierających sztucznych barwników oraz substancji konserwujących).

**SEGMENT POZOSTAŁE** - w skład tego segmentu wchodzi sprzedaż materiałów i towarów. Dodatkowo w tym segmencie ujmowane są usługi świadczone w obrębie Grupy Kapitałowej przez jej poszczególne spółki. Do najważniejszych usług należą usługi kadrowo-płacowe, księgowo, IT oraz pośrednictwa sprzedaży. Do segmentu zaliczono również usługi z obszaru logistyczno-magazynowego. W ocenie Zarządu Spółki, aktualnie żadne z grup przychodów w segmencie Pozostałe nie stanowiło i stanowić nie będzie elementu istotnego z punktu widzenia strategii Grupy Kapitałowej.

W okresie obrachunkowym nie zaniechano żadnych rodzajów działalności.

Sposoby pomiaru zysku oraz zasady wyceny aktywów i zobowiązań segmentów nie różnią się od zasad przyjętych do sporządzenia sprawozdania finansowego.

Przychody i koszty operacyjne, przychody i koszty finansowe oraz podatek dochodowy są monitorowane na poziomie Spółki i nie ma miejsca ich alokacja do segmentów.

Zarząd Jednostki Dominującej nie monitoruje zobowiązań i aktywów Grupy Kapitałowej i Spółki w podziale na segmenty. Zgodnie z wdrożonymi od dnia 1 stycznia 2010 roku zmianami do MSSF 8 Spółka nie zaprezentowała podziału aktywów na segmenty, gdyż nie stosuje takiej analizy.

### **Sprzedaż eksportowa**

Udział eksportu w Grupie Kapitałowej w pierwszych trzech kwartałach 2015 roku wyniósł około 18% i był większy o 4,0 p.p. od eksportu w analogicznym okresie 2014 r. W wartościach bezwzględnych sprzedaż eksportowa uległa zwiększeniu o 3,1 mln zł. Docelowo Grupa zamierza osiągnąć wzrost sprzedaży w kluczowych rynkach dla przemysłu cukierniczego (Niemcy, Wielka Brytania).

### **3.3. Zmiany w strukturze Grupy i Jednostki**

W dniu 3 czerwca 2015 roku Sąd Rejonowy w Opolu, VIII Wydział Gospodarczy Krajowego Rejestru Sądowego zarejestrował połączenie Emitenta ze spółką zależną Otmuchów Inwestycje Sp. z o. o. Uchwała w sprawie połączenia spółek została podjęta przez Zwyczajne Walne Zgromadzenie Emitenta w dniu 6 maja 2015 roku, o czym Spółka informowała raportem bieżącym nr 13/2015. Połączenie odbyło się zgodnie z 492 § 1 ust. 1 Kodeksu Spółek Handlowych (KSH) poprzez przeniesienie całego majątku Spółki Przejmowanej na Spółkę Przejmującą. Mając na uwadze fakt, iż Spółka Przejmująca była właścicielem wszystkich udziałów w Spółce Przejmowanej, połączenie odbyło się zgodnie z art. 515 § 1 KSH bez podwyższenia kapitału zakładowego Spółki Przejmującej. Jednocześnie Emitent informuje, iż na podstawie art. 516 § 5 i 6 KSH Połączenie odbyło się w tzw. trybie uproszczonym. Wykreślenie





spółki Otmuchów Inwestycje z rejestru przedsiębiorców prowadzonego przez Krajowy Rejestr Sądowy nastąpiło w dniu 25 czerwca 2015 roku.

### 3.4. Rodzaj oraz kwoty pozycji, które są nietypowe ze względu na ich wielkość, rodzaj lub częstotliwość

W okresie sprawozdawczym nie wystąpiły pozycje nietypowe ze względu na ich wielkość, rodzaj lub częstotliwość.

### 3.5. Informacje o istotnych zmianach wielkości szacunkowych

Sporządzenie skonsolidowanego sprawozdania finansowego wymaga dokonania przez Zarządy jednostek konsolidowanych pewnych szacunków i założeń, które znajdują odzwierciedlenie w tym sprawozdaniu. Większość szacunków oparta jest na analizach i jak najlepszej wiedzy Zarządu. Pomimo szacunków oraz najlepszej wiedzy Zarządu na temat bieżących działań i zdarzeń, rzeczywiste wyniki mogą się różnić od przewidywanych. Szacunki i związane z nimi założenia podlegają weryfikacji. Zmiana szacunków księgowych jest ujęta w okresie, w którym dokonano zmiany szacunku lub w okresach bieżącym i przyszłym, jeżeli dokonana zmiana szacunku dotyczy zarówno okresu bieżącego, jak i okresów przyszłych.

Szacunki te dotyczą, między innymi, utworzonych rezerw dotyczących świadczeń pracowniczych i przewidywanych zobowiązań oraz podatku odroczonego.

#### 3.5.1. Aktywa z tytułu odroczonego podatku dochodowego

Aktywa z tytułu odroczonego podatku dochodowego - dane jednostkowe	Stan na	Zwiększenia	Zmniejszenia	Stan na	Stan na
	31.12.2014			30.09.2015	30.09.2014
<b>Z tytułu:</b>					
Rezerwy na koszty wynagrodzeń i pochodne:	331	9	90	250	291
Rezerwy na odprawy emerytalne	75	-	6	69	76
Rezerwy na niewykorzystane urlopy	124	21	57	88	158
Rezerwy na koszty usług obcych	16	255	119	152	111
Odpisów aktualizujących należności	128	38	11	155	80
Odsetek od pożyczek	7	-	-	7	-
Różnicy między podatkową a bilansową wartością środków trwałych i wartości niematerialnych	-	-	-	-	-
Niezapłacone odsetki od kredytów	-	18	17	1	14
Pozostałe	9	3	-	12	-
<b>Razem</b>	<b>690</b>	<b>344</b>	<b>300</b>	<b>734</b>	<b>730</b>
<b>Aktywa z tytułu podatku odroczonego, razem</b>	<b>690</b>	<b>344</b>	<b>300</b>	<b>734</b>	<b>730</b>

#### 3.5.2. Rezerwa na odroczonego podatek dochodowy

W okresie sprawozdawczym Spółka utworzyła rezerwę na podatek odroczonego w wysokości 245 tys. zł., która obciąża wynik finansowy Spółki.

Rezerwa z tytułu odroczonego podatku dochodowego - dane jednostkowe	Stan na	Zwiększenia	Zmniejszenia	Stan na	Stan na
	31.12.2014			30.09.2015	30.09.2014
<b>Z tytułu:</b>					
odsetek od udzielonych pożyczek/należności	98	88	61	125	395
różnicy między podatkową a bilansową wartością środków trwałych i wartości niematerialnych	2 473	158	-	2 631	2 177



leasingu finansowego	489	69	-	558	325
pozostałych tytułów	9	8	17	-	4
<b>Razem</b>	<b>3 069</b>	<b>323</b>	<b>78</b>	<b>3 314</b>	<b>2 901</b>
Dokonana kompensata aktywa z rezerwą z tytułu odroczonego podatku dochodowego	-	-	-	-	-
<b>Rezerwa z tytułu odroczonego podatku dochodowego</b>	<b>3 069</b>	<b>323</b>	<b>78</b>	<b>3 314</b>	<b>2 901</b>

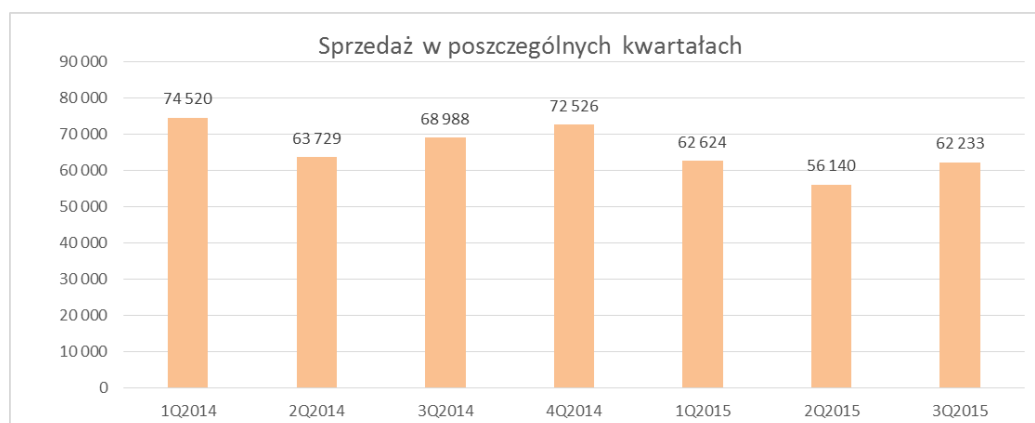
### 3.5.3. Rezerwy na świadczenia pracownicze

Rezerwy z tytułu świadczeń pracowniczych - dane jednostkowe	Stan na 31.12.2014	Zwiększenia	Zmniejszenia	Stan na 30.09.2015	Stan na 30.09.2014
<b>Z tytułu</b>					
rezerwa na odprawy emerytalne i podobne	399	-	31	368	398
rezerwy na nagrody jubileuszowe	110	-	110	-	209
rezerwa na niewykorzystane urlopy	652	-	191	461	833
<b>Razem</b>	<b>1 161</b>	<b>-</b>	<b>332</b>	<b>829</b>	<b>1 440</b>

### 3.6. Objasnienia dotyczące sezonowości lub cykliczności działalności emitenta

Grupa Kapitałowa ZPC Otmuchów działa w branży ulegającej cyklicznym wahaniom popytu, zwłaszcza na produkty czekoladowe. Najniższy poziom sprzedaży tych produktów jest odnotowywany w miesiącach wiosenno-letnich, co jest zauważalne w przychodach Spółki w tym okresie. Główną przyczyną obserwowanych trendów jest wysoka temperatura, która obniża chęć sięgnięcia po tradycyjne słodczyce.

Poniżej zaprezentowano wielkość sprzedaży skonsolidowanej z podziałem na kwartały:



### 3.7. Emisja, wykup oraz spłata nie udziałowych i kapitałowych papierów wartościowych.

W III kwartale 2015 r. jak również w okresie od początku roku obrotowego do dnia publikacji niniejszego raportu nie dokonywano emisji, wykupu lub spłaty nie udziałowych i kapitałowych papierów wartościowych.



### **3.8. Wypłacona lub zadeklarowana dywidenda**

W 2015 r. jak również w okresie do dnia publikacji niniejszego raportu Emitent nie wypłacił ani też nie deklarował wypłaty dywidendy.

Spółka zależna Otmuchów Marketing Sp. z o.o. wypłaciła dywidendę w wysokości:

- dla Spółki ZPC Otmuchów S.A. – kwota 785 tys. zł
- dla Spółki PWC Odra S.A. – kwota 656 tys. zł
- dla Spółki Jedność Sp. z o.o. – kwota 75 tys. zł.

Spółka zależna Otmuchów Logistyka Sp. z o.o. wypłaciła dywidendę w wysokości:

- dla Spółki ZPC Otmuchów S.A. – kwota 987 tys. zł.

W roku 2015 zostały wypłacone zaliczki na poczet przyszłej dywidendy spółki Otmuchów Marketing dla spółek zależnych odpowiednio ZPC Otmuchów S.A. kwota 175 tys. zł, spółki PWC Odra kwota 146 tys. zł oraz dla spółki Jedność sp. z o.o. kwota 17 tys. zł.

### **3.9. Zobowiązania i aktywa warunkowe**

Spółka na dzień sprawozdawczy posiadała poręczenia w formie weksli in blanco dla jednostek zależnych Przedsiębiorstwo Wyrobów Cukierniczych „Odra” S.A oraz Otmuchów Logistyka Sp. z o. o. Udzielone poręczenia dotyczyły posiadanych przez jednostkę zależną zobowiązań kredytowych wobec takich jednostek jak: BGŻ BNP Paribas S.A. oraz ING Lease Sp. z o.o. Saldo pozostałych zobowiązań do spłaty poręczanych przez Emitenta na dzień 30 września 2015 roku z tytułu leasingu wynosiło 3 300 tys. zł.

### **3.10. Zdarzenia, które wystąpiły po dniu 30 września 2015 roku, które nie zostały odzwierciedlone w skonsolidowanym sprawozdaniu finansowym**

Po dniu 30 września 2015 roku nie wystąpiły zdarzenia, które nie zostały odzwierciedlone w niniejszym raporcie okresowym.

## **4. Pozostałe informacje**

### **4.1. Podstawowe informacje o ZPC Otmuchów S.A.**

Zakłady Przemysłu Cukierniczego, jako spółka akcyjna została zarejestrowana w dniu 1 lipca 1997 roku w sądowym rejestrze handlowym prowadzonym przez Wydział Gospodarczy Sądu Rejonowego w Opolu. Obecnie Spółka zarejestrowana jest w rejestrze przedsiębiorców, prowadzonym przez Sąd Rejonowy VIII Wydział Gospodarczy Krajowego Rejestru Sądowego w Opolu pod numerem KRS 0000028079.

Przedmiot działalności ZPC Otmuchów S.A. obejmuje przede wszystkim produkcję i sprzedaż słodczy, słonych przekąsek oraz wyrobów śniadaniowych.



Obszar działalności Spółki dominującej w Grupie Kapitałowej ZPC Otmuchów obejmuje teren całego kraju. ZPC Otmuchów posiada obecnie trzy działające zakłady w następujących lokalizacjach:

ZAKŁAD	PRZEZNACZENIE
Otmuchów, ul. Nyska 21	Siedziba, zakład produkcyjny słodczy
Nysa, ul. Nowowiejska 20	Zakład produkcyjny wyrobów śniadaniowych, wydział produkcyjny słonych przekąsek, magazyn logistyczny wyrobów gotowych
Otmuchów, ul. Grodkowska 12	Zakład produkcyjny żelek

### Informacja nt. organów zarządzających

Na dzień 1 stycznia 2015 roku skład Zarządu Spółki prezentował się następująco:

- Pan Mariusz Popek – Prezes Zarządu,
- Pan Jarosław Kapitanowicz – Wiceprezes Zarządu.
- Pan Michał Jaszczyk – Wiceprezes Zarządu

W dniu 15 stycznia 2015 r. rezygnację z pełnienia funkcji Wiceprezesa Zarządu Spółki złożył ze skutkiem następującym z upływem dnia 28 lutego 2015 r. Pan Michał Jaszczyk.

W dniu 17 kwietnia 2015 r. Rada Nadzorcza Emitenta, podjęła uchwałę o powołaniu Pana Bartłomieja Bienia na stanowisko Wiceprezesa Zarządu odpowiedzialnego za pion sprzedaży.

Skład Zarządu Spółki, na dzień publikacji niniejszego raportu okresowego przedstawiał się następująco:

- Pan Mariusz Popek – Prezes Zarządu,
- Pan Jarosław Kapitanowicz – Wiceprezes Zarządu.
- Pan Bartłomiej Bień – Wiceprezes Zarządu

Skład Rady Nadzorczej na dzień 1 stycznia 2015 roku przedstawiała się następująco:

- |                  |   |                                |
|------------------|---|--------------------------------|
| Mariusz Banaszuk | – | Przewodniczący Rady Nadzorczej |
| Jacek Giedroń    | – | Członek Rady Nadzorczej,       |
| Witold Grzesiak  | – | Członek Rady Nadzorczej,       |
| Artur Olszewski  | – | Członek Rady Nadzorczej,       |
| Jacek Dekarz     | – | Członek Rady Nadzorczej.       |

W dniu 5 października 2015 roku do Spółki wpłynęło, datowane na 30 września 2015 roku, pismo Pana Mariusza Banaszuka – pełniącego dotychczas funkcję Przewodniczącego Rady Nadzorczej Emitenta – informujące o rezygnacji z członkostwa w Radzie Nadzorczej Spółki. Emitent o tym zdarzeniu poinformował raportem bieżącym nr 16/2015 w dniu 5 października 2015 roku.



W dniu 20 października 2015 roku Rada Nadzorcza Spółki korzystając z uprawnień wynikających z §14 ust. 3 Statutu Spółki powołała w drodze kooptacji z tym samym dniem do pełnienia funkcji Członka Rady Nadzorczej Emitenta Pana Przemysława Danowskiego, któremu powierzyła jednocześnie pełnienie funkcji Przewodniczącego Rady Nadzorczej Spółki. Emitent o powyższym wydarzeniu poinformował raportem bieżącym nr 18/2015 w dniu 20 października 2015 roku.

Skład Rady Nadzorczej na dzień publikacji niniejszego raportu okresowego przedstawiała się następująco:

Przemysław Danowski	–	Przewodniczący Rady Nadzorczej
Jacek Giedrońc	–	Członek Rady Nadzorczej,
Witold Grzesiak	–	Członek Rady Nadzorczej,
Artur Olszewski	–	Członek Rady Nadzorczej,
Jacek Dekarz	–	Członek Rady Nadzorczej.

#### 4.2. Organizacja Grupy Kapitałowej ZPC Otmuchów

Na dzień 30 września 2015 roku ZPC Otmuchów S.A. tworzył Grupę Kapitałową z pięcioma jednostkami zależnymi. Jednostką dominującą w Grupie Kapitałowej są Zakłady Przemysłu Cukierniczego „Otmuchów” S.A., a pozostałe spółki są spółkami zależnymi.

Wszystkie spółki zależne objęte są konsolidacją metodą pełną.

Poniżej zaprezentowano informacje nt. składu Grupy Kapitałowej ZPC Otmuchów na dzień publikacji niniejszego raportu okresowego.

Poniżej zaprezentowano podstawowe informacje nt. spółek zależnych według stanu na dzień publikacji niniejszego Raportu.

FIRMA	UDZIAŁ W GŁOSACH (BEZPOŚREDNIO I POŚREDNIO)	PRZEDMIOT DZIAŁALNOŚCI	METODA KONSOLIDACJI
Otmuchów Logistyka Sp. z o.o. z siedzibą w Brzegu	100,00%	Usługi spedycyjne	Pełna
Jedność Sp. z o.o. z siedzibą we Wschowie	98,06%	Produkcja pellet zbożowych i ziemniaczanych	Pełna
Otmuchów Marketing Sp. z o.o. z siedzibą w Brzegu	82,26%*	Usługi marketingowe dla Grupy Kapitałowej	Pełna
PWC Odra S.A. z siedzibą w Brzegu	59,22%	Produkcja wyrobów czekoladowych, szerokiej gamy słodczy	Pełna
Aero Snack Sp. z o.o. z siedzibą we Wschowie**	98,06%	Produkcja prażynek	Pełna

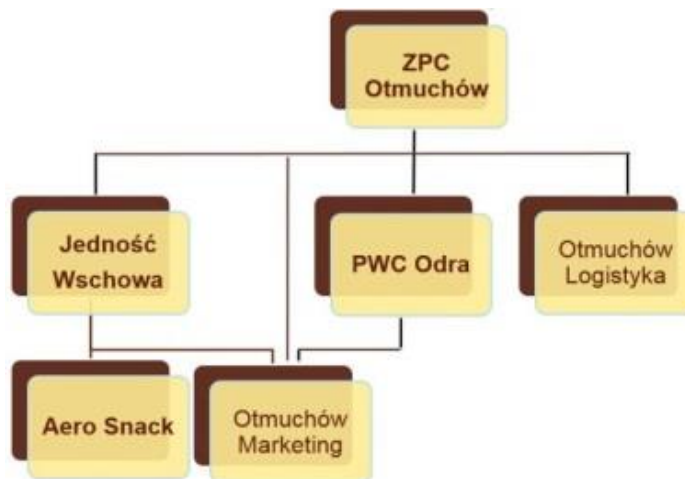
\* ZPC Otmuchów posiada bezpośrednio 51,77 % udziału w ogólnej liczbie głosów w Otmuchów Marketing, przy czym łączny udział w ogólnej liczbie głosów w tej spółce tj. uwzględniający udział spółek zależnych Jedność Sp. z o.o. (4,86 %) oraz PWC Odra S.A. (25,63 %) stanowi 82,26 %.

\*\* ZPC Otmuchów nie posiada bezpośrednio udziałów w Aero Snack, przy czym udział pośredni w ogólnej liczbie głosów w tej spółce



tj. uwzględniając fakt, iż jedynym wspólnikiem Aero Snack jest spółka zależna Jedność stanowi 98,06%.

Strukturę Grupy Kapitałowej ZPC Otmuchów na dzień publikacji niniejszego raportu okresowego prezentuje poniższy diagram.



### Zakłady Przemysłu Cukierniczego „Otmuchów” S.A.

Jednostka Dominująca, której przedmiot działalności obejmuje przede wszystkim produkcję i sprzedaż słodczy, słonych przekąsek, żelek oraz wyrobów śniadaniowych. Obszar działalności Spółki obejmuje teren całego kraju.

### Otmuchów Logistyka Sp. z o.o. (dawniej Victoria Sweet Sp. z o. o.)

Od 26 marca 2008 roku Spółka jest właścicielem 100% udziałów w kapitale zakładowym spółki Otmuchów Logistyka Sp. z o. o. z siedzibą w Brzegu przy ul. Starobrzeskiej 7, która pierwotnie działała w branży spożywczej produkując m.in. wyroby żelowe, galaretki, pianki i w czekoladzie, ptasie mleczko oraz inne wyroby cukiernicze, a także nabyła nieruchomości gruntowe, zabudowane obiektami produkcyjnymi w miejscowości Gorzyczki. Na dzień dzisiejszy podstawowym przedmiotem działalności Otmuchów Logistyka Sp. z o. o. jest działalność w zakresie usług spedycyjnych w tym również na rzecz podmiotów zewnętrznych.

### Jedność Sp. z o.o.

W dniu 2 listopada 2010 roku Spółka nabyła udziały w spółce Jedność Sp. z o.o. z siedzibą w miejscowości Wschowa. Jedność posiada status zakładu pracy chronionej nadany jej w 1997 roku. Podstawowym przedmiotem działalności Jedność Sp. z o.o. jest produkcja pellet na snacki i prażynki. W swojej ofercie posiada pellety ziemniaczane i zbożowe o różnorodnych kształtach, z naturalnymi dodatkami smakowymi bogate w błonnik pokarmowy, charakteryzujące się niską



chłonnością tłuszczu oraz pellety wytwarzane z surowców ekologicznych. Jedność Sp. z o.o. jest jedynym wspólnikiem w spółce Aero Snack Sp. z o.o.

#### **Przedsiębiorstwo Wyrobów Cukierniczych „Odra” S.A.**

PWC Odra S.A. należy do przedsiębiorstw cukierniczych. W obszarze działalności produkcyjnej PWC Odra S.A. zajmuje się produkcją karmelków twardych i nadziewanych, czekoladek nadziewanych, wyrobów czekoladowanych i w czekoladzie, chałwy, pomadek, gumek rozpuszczalnych oraz drażetek.

#### **Otmuchów Marketing Sp. z o. o.**

W dniu 25 października 2011r. ZPC Otmuchów S.A. nabyła 100% udziałów w firmie MW Legal 8 Sp. z o. o. z siedzibą w Warszawie. Następnie zmieniono siedzibę oraz nazwę spółki na Otmuchów Marketing. Otmuchów Marketing jest podmiotem, którego zadaniem jest realizowanie funkcji marketingowych dla wszystkich spółek w Grupie Kapitałowej.

#### **Aero Snack Sp. z o. o.**

Spółka, bezpośrednio podlegająca pod spółkę Jedność Sp. z o. o., której główny profil działalności to produkcja prażynek.

### **4.3. Omówienie wyników finansowych Grupy Kapitałowej ZPC Otmuchów**

W okresie trzech kwartałów 2015 roku Grupa Kapitałowa wypracowała 180 997 tys. zł przychodów co oznaczało spadek w wysokości 26 135 tys. zł (tj. -12,6%) w porównaniu do wyników wypracowanych w okresie porównawczym. Powyższy spadek związany był ze zmniejszeniem sprzedaży u głównego odbiorcy oraz zmianą polityki zakupowej dyskontów. Wyżej wymienione czynniki przełożyły się na spadki sprzedaży w poszczególnych segmentach działalności Grupy Kapitałowej.

Pozytywnym aspektem działalności w przedstawianym okresie jest wzrost rentowności segmentu słodczy, która została osiągnięta dzięki poprawie wyników spółki zależnej PWC Odra S.A.

W wyniku zwiększenia poziomu kosztów badań i rozwoju (związanych z realizacją nowych projektów) oraz wyższymi kosztami logistyki (częstsze i mniejsze dostawy do kluczowych klientów) marża brutto ze sprzedaży zanotowała spadek o 1,9 p.p. z 22,7% w roku 2014 do 20,8% w 2015 roku.

Pozostałe przychody operacyjne w okresie trzech kwartałów 2015 roku wyniosły 1 659 tys. zł i były niższe o 1 551 tys. zł w porównaniu do analogicznego okresu ubiegłego roku. Powyższe wynikało z mniejszego rozwiązania odpisów aktualizujących zapasy.

Dzięki efektywnej dyscyplinie kosztowej pozycja kosztów sprzedaży w roku 2015 obniżyła się o 18% tj. o 4 518 tys. zł w porównaniu do roku 2014. Koszty ogólnego zarządu oraz pozostałe koszty



operacyjne również uległy obniżkom. Jednocześnie pomimo obniżenia ww. kategorii kosztów w związku osiągnięciem zysku brutto na sprzedaży na poziomie znacznie niższym niż w okresie porównawczym zysk z działalności operacyjnej wyniósł 4 605 tys. zł i był niższy o 5 878 tys. zł, czyli o 56% od zysku wypracowanego w okresie pierwszych trzech kwartałów 2014 r.

W konsekwencji ograniczenia zadłużenia finansowego po trzech kwartałach 2015 roku saldo działalności finansowej osiągnęło poziom (-) 1 158 tys. zł przy poziomie (-) 1 877 tys. zł w analogicznym okresie 2014 r.

Jednocześnie zysk netto z działalności kontynuowanej spadł w porównaniu do okresu porównawczego o 4 798 tys. zł, czyli o 60%.

W odniesieniu do sytuacji majątkowej Grupy suma bilansowa uległa obniżeniu w porównaniu do 31 grudnia 2014 roku. Aktywa trwałe uległy zmniejszeniu o 2 177 tys. zł na co wpływ miały w szczególności zmniejszenie wartości rzeczowych aktywów trwałych (spadek o 3 056 tys. zł) w wyniku dokonania okresowych odpisów amortyzacyjnych. Na koniec września 2015 roku aktywa obrotowe wyniosły 83 745 tys. zł i uległy zmniejszeniu o 9 365 tys. zł na co wpływ w szczególności miał spadek należności z tytułu dostaw i usług w wysokości 10 536 tys. zł. (związany ze spadkiem sprzedaży). W kategorii źródeł finansowania istotnemu zwiększeniu (wzrost o 3 315 tys. zł) uległy kapitały własne, które na dzień 30 września 2015 roku wyniosły 150 696 tys. zł - wzrost wynikał w szczególności z osiągnięcia wyniku netto w okresie sprawozdawczym w wysokości 3 190 tys. zł.

Zobowiązania długoterminowe uległy zmniejszeniu o 5 158 tys. zł do poziomu 18 248 tys. zł. Wynikało to w szczególności ze spłaty kredytów bankowych. Z kolei, w kategorii zobowiązań krótkoterminowych miał miejsce nieznaczny spadek wartości krótkoterminowych pożyczek i kredytów (spadek o 1 126 tys. zł do 28 386 tys. zł), spadek o 9 451 tys. zł wartości zobowiązań z tytułu dostaw i usług (efekt m.in. optymalizacji procesów związanych z realizacją łańcucha dostaw) oraz wzrost pozostałych zobowiązań o 3 168 tys. zł.

#### **4.4. Akcjonariat**

##### ***4.4.1. Akcjonariusze posiadający co najmniej 5% ogólnej liczby głosów***

Wykaz akcjonariuszy posiadających bezpośrednio lub pośrednio przez podmioty zależne co najmniej 5 % ogólnej liczby głosów na walnym zgromadzeniu Spółki na dzień przekazania



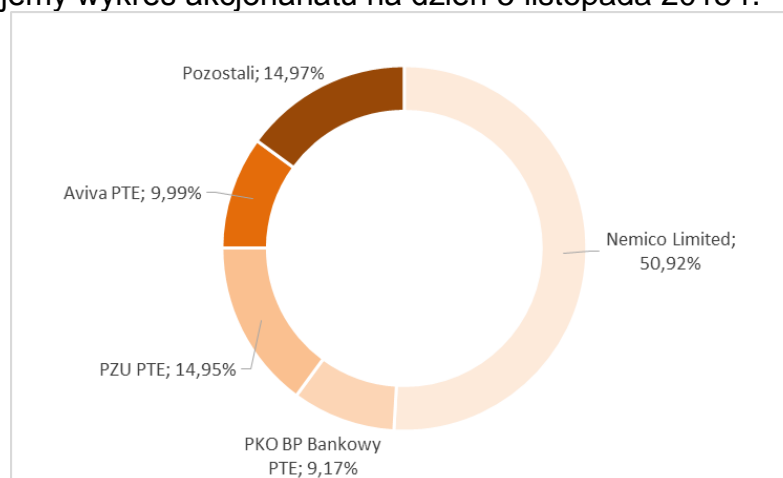


niniejszego rozszerzonego skonsolidowanego raportu kwartalnego za III kwartał 2015 r., tj. na dzień 5 listopada 2015 r. zawiera poniższa tabela:

Akcjonariusz	Liczba akcji/głosów przypadających z tych akcji	Udział w kapitale zakładowym / ogólnej liczbie głosów
Nemico Limited	6 491 750	50,92%
PKO BP Bankowy PTE S.A.	1 169 132	9,17%
PZU PTE S.A.*	1 905 552	14,95%
AVIVA PTE*	1 274 000	9,99%
Pozostali	1 907 816	14,97%
<b>Razem</b>	<b>12 748 250</b>	<b>100,00%</b>

\* Stan posiadania na podstawie wykazu akcjonariuszy posiadających co najmniej 5% głosów na ZWZ Spółki w dniu 6 maja 2015 roku przekazany w raporcie bieżącym nr 14/2015 z dnia 6 maja 2015 roku.

Poniżej prezentujemy wykres akcjonariatu na dzień 5 listopada 2015 r.



W okresie od dnia publikacji poprzedniego raportu okresowego tj. od dnia 27 sierpnia 2015 roku, ani od dnia publikacji poprzedniego raportu kwartalnego tj. od dnia 7 maja 2015 roku do dnia publikacji niniejszego raportu nie nastąpiły zmiany w strukturze znaczących akcjonariuszy.

#### **4.4.2. Akcje Emitenta oraz uprawnienia do nich w posiadaniu osób zarządzających i nadzorujących**

Osoby zarządzające i nadzorujące Emitenta na dzień publikacji niniejszego raportu okresowego, tj. na dzień 5 listopada 2015 roku nie posiadają akcji oraz uprawnień do akcji Spółki.

Jednocześnie w okresie od dnia publikacji poprzedniego raportu kwartalnego (rozszerzony skonsolidowany raport za I kwartał 2015 roku) tj. od dnia 7 maja 2015 roku do dnia publikacji niniejszego raportu okresowego tj. do dnia 5 listopada 2015 roku nie miały miejsca zmiany w stanie posiadania akcji (oraz uprawnień do nich) osób zarządzających i nadzorujących.

Dwóch członków Rady Nadzorczej posiada udziały w jednostce powiązanej ze Spółką - Warsaw Equity Management Sp. z o.o., która jest podmiotem pośrednio dominującym wobec ZPC Otmuchów S.A. (Warsaw Equity Management Sp. z o.o. posiada poprzez spółki zależne



wchodzące w skład jego Grupy Kapitałowej 100 % udziałów w Nemico Limited będącym większościovym akcjonariuszem ZPC Otmuchów). Jacek Giedrojc oraz Witold Grzesiak posiadają w Warsaw Equity Management Sp. z o.o. po 854 udziałów.

Osoby zarządzające i pozostałe osoby nadzorujące nie posiadają udziałów w jednostkach powiązanych.

#### 4.5. Transakcje z podmiotami powiązanymi

W III kwartale 2015 r. ZPC Otmuchów S.A. ani jednostki zależne nie zawarły żadnych transakcji pomiędzy podmiotami powiązanymi na warunkach innych niż rynkowe.

Wykaz pozostałych transakcji z podmiotami powiązanymi zawiera tabela poniżej:

WYSZCZEGÓLNIENIE	III kwartały rok	TRANSAKcje		SALDA	
		zakup od podmiotów powiązanych	sprzedaż dla podmiotów powiązanych	zobowiązania do podmiotów powiązanych	należności od podmiotów powiązanych
jednostka dominująca	2015	10 583	11 227	2 026	9 803
jednostka dominująca	2014	9 601	10 782	1 406	9 858
spółki zależne	2015	20 456	14 215	4 215	6 341
spółki zależne	2014	19 491	17 685	13 164	4 627
podmioty powiązane nie wchodzące w skład grupy	2015	-	618	-	97
podmioty powiązane nie wchodzące w skład grupy	2014	2	627	-	85

#### 4.6. Udzielone poręczenia i gwarancje

W III kwartale 2015 r. ZPC Otmuchów ani jednostki zależne nie udzielały poręczeń kredytów, pożyczek oraz nie udzielały gwarancji łącznie jednemu podmiotowi lub jednostce zależnej od tego podmiotu, których wartość łączna stanowiłaby co najmniej 10% kapitałów własnych ZPC Otmuchów S.A.

#### 4.7. Wskazanie postępowań toczących się przed sądem, organem właściwym dla postępowania arbitrażowego lub organem administracji publicznej

W okresie sprawozdawczym Emitent, ani jednostki zależne nie były stroną żadnego postępowania lub postępowań toczących się przed sądem, organem właściwym dla postępowania arbitrażowego lub organem administracji publicznej, których wartość dla pojedynczego, jak również łącznie dwu lub więcej postępowań, dotyczących zobowiązań albo wierzytelności, stanowiłaby co najmniej 10% kapitałów własnych Emitenta.

#### 4.8. Inne informacje, które zdaniem Spółki są istotne dla sytuacji Spółki i Grupy Kapitałowej



#### **4.8.1. Umowy znaczące**

W dniu 24 lutego 2015 roku, nastąpiło ustalenie z LIDL Polska Sklepy Spożywcze Sp. z o. o. Sp. k. (Odbiorca) ogólnych warunków dotyczących produkcji oraz dostaw wyrobów cukierniczych dla Odbiorcy na 2015 rok. Szacowana wartość obrotów z Odbiorcą bazująca na powyższych ustaleniach w okresie od dnia 24 lutego 2015 r. do końca 2015 roku wynosi ok. 19,6 mln zł. Dostawy wyrobów cukierniczych realizowane są na rynek polski, słowacki, rumuński, bułgarski, chorwacki, węgierski, czeski oraz brytyjski. O ww. zdarzeniu Spółka informowała w treści raportu bieżącego nr 4/2015 z dnia 24 lutego 2015 roku.

W dniu 13 października 2015 roku zawarto z Przedsiębiorstwem Przemysłu Cukierniczego „Gryf” S.A. (Dostawca, PPC Gryf) łącznie pięć umów na dostawy półproduktów spożywczych o łącznej wartości 10,9 mln zł netto. Poza PPC Gryf stroną z ww. umów jest PWC Odra S.A. natomiast pozostałe trzy umowy zawarte zostały z Emitentem. W związku z zawarciem ww. umów łączna wartość umów i zamówień odpowiednio zawartych lub zleconych przez Emitenta oraz spółki zależne do realizacji PPC Gryf w okresie od 22 października 2014 tj. od dnia publikacji raportu bieżącego nr 25/2014 w sprawie obrotów z PPC Gryf, wyniósł 20,8 mln zł netto. O ww. zdarzeniu Spółka informowała w treści raportu bieżącego nr 17/2015 z dnia 13 października 2015 roku.

#### **4.8.2. Inne informacje**

W dniu 15 stycznia 2015 roku do Spółki wpłynęło postanowienie o dokonaniu w dniu 8 stycznia 2015 r. przez właściwy sąd wpisu zastawu rejestrowego do kwoty 44,2 mln zł ustanowionego na należnościach handlowych przysługujących Emitentowi od wskazanych dłużników. Przedmiotowy zastaw stanowi zabezpieczenie należności BNP Paribas Polska z tytułu zobowiązań Emitenta wynikających z kredytu w rachunku bieżącym udzielonego na podstawie aneksu do znaczącej umowy kredytowej z 15 grudnia 2014 r. O ustanowieniu ww. zastawu Spółka informowała w raporcie bieżącym 3/2015 z 16 stycznia 2015 r.

W opinii Zarządu Spółki nie występują inne niż przedstawione w niniejszym raporcie okresowym informacje istotne dla oceny sytuacji kadrowej, majątkowej, finansowej, wyniku finansowego i ich zmian, oraz informacje, które są istotne dla oceny możliwości realizacji zobowiązań przez Spółkę i Grupę.

W ocenie Zarządu w najbliższym czasie nie wystąpią zagrożenia istotne dla możliwości realizacji zaciągniętych przez Spółkę zobowiązań.

#### **4.8.3. Strategia Grupy Kapitałowej ZPC Otmuchów**

W opinii Zarządu strategia rozwoju Grupy Kapitałowej jest zgodna ze strategią rozwoju Jednostki Dominującej.



W okresie III kwartałów 2015 roku nie nastąpiła zmiana celów strategicznych i nadal zasadniczym celem na najbliższe lata jest dywersyfikacja sprzedaży przy jednoczesnym utrzymaniu wolumenu u podstawowego klienta. Osiągnięcie tego celu możliwe będzie m.in. poprzez wzrost innowacyjności produktowej szczególnie w segmencie produktów dla dzieci, produktów funkcjonalnych, parafarmaceutyków jak i w asortymencie żelek jak również poprzez intensyfikację działań proeksportowych.

Kolejnym celem strategicznym jest uzyskanie trwałej rentowności przejętej w 2011 roku spółki PWC ODRA S.A. W tym celu kluczowym wydaje się zagospodarowanie wolnych mocy produkcyjnych wygenerowanych w toku przeprowadzonej restrukturyzacji poprzez wzrost sprzedaży w nowoczesnych kanałach dystrybucji. Osiągnięcie break even point PWC Odry S.A. powinno przełożyć się na osiągnięcie trwałej rentowności Spółki w kolejnych latach.

W 2015 r. w ramach Grupy podjęto inicjatywy, których celem jest osiągnięcie trwałej obniżki kosztów. Obniżki kosztów realizowane będą w obszarach produkcji, logistyki, administracji. Dodatkowo kontynuowano proces mający na celu wzrost przychodów ze sprzedaży i poprawę wyników m.in. podpisano umowy pośrednictwa sprzedaży (umowy z Bomilla oraz Teekanne), które pozwolą obniżyć koszty prowadzenia działalności. Zgodnie z szacunkami Zarządu Emitenta wdrożone inicjatywy pozwoliły na osiągnięcie w bieżącym roku oszczędności na poziomie ok. 1 mln zł.

Dodatkowo w związku z planowanymi inwestycjami Grupa jest w trakcie analizy rynku pod kątem produktów niszowych oraz modernizacji i wprowadzenia nowych linii technologicznych.

#### **4.8.4. Wyniki finansowe PWC Odra S.A.**

Poniżej zaprezentowano kluczowe pozycje sprawozdania z całkowitych dochodów spółki zależnej tj. PWC Odra S.A.

WYBRANE DANE FINANSOWE	01.01.2015-30.09.2015	01.01.2014-30.09.2014
	tys. PLN	tys. PLN
Przychody netto ze sprzedaży produktów, towarów i materiałów	64 165	65 906
Zysk (strata) z działalności operacyjnej	426	- 986
Zysk (strata) brutto	- 125	- 1 835
Zysk (strata) netto	18	- 994

#### **4.9. Czynniki, które będą miały wpływ na osiągnięte wyniki w perspektywie co najmniej kolejnego kwartału**

Rozwój Grupy Kapitałowej ZPC Otmuchów S.A. zależy od wielu wewnętrznych oraz zewnętrznych czynników prawnych i ekonomicznych. Wystąpienie istotnych odchyleń od standardowych lub



zakładanych parametrów mogą stanowić ryzyka i zagrożenia dla realizacji pożądaných wyników oraz rozwoju Spółki.

Konsumpcja niektórych produktów spożywczych w Polsce, takich jak płatki śniadaniowe, słone przekąski czy też słodczyce, jest na poziomie niższym niż w krajach Unii Europejskiej. W przyszłości należy oczekiwać sukcesywnego wzrostu rynku w segmencie ww. produktów.

Głównymi czynnikami zewnętrznymi, które mogą mieć wpływ na działalność Spółki oraz Grupy Kapitałowej są:

- tempo wyrostu gospodarczego i jego wpływ na kształtowanie się popytu konsumenckiego na rynku spożywczym,
- ceny surowców oraz opakowań,
- kursy walut,
- dalsze zmiany udziału sprzedaży marek prywatnych w nowoczesnym kanale dystrybucji, szczególnie w sieciach dyskontowych,
- proces konsolidacji producentów spożywczych w kraju,
- wzrost organiczny sieci dyskontowych i zwiększenie wymagań w stosunku do dostawców (konieczność posiadania odpowiednich mocy produkcyjnych, zapewnienia logistyki dostaw, jakości i innowacji produktowej),
- zmniejszający się udział handlu tradycyjnego w strukturze handlu krajowego,
- proces dystrybucji.

Do najistotniejszych czynników wewnętrznych mających wpływ na rozwój Grupy zaliczyć należy:

- skuteczność w pozyskiwaniu nowych klientów w kraju i za granicą,
- sprawność działań R&D celem przygotowania nowoczesnych, odpowiadających potrzebom rynku produktów,
- sprawność i skuteczność realizacji planów inwestycyjnych oraz inicjatyw oszczędnościowych.

#### **4.9.1. Zmiany cen podstawowych surowców**

Długoterminowe kontrakty na dostawy większości strategicznych surowców dla ZPC Otmuchów w 2015 roku pozwoliły zredukować niekorzystne wpływy wahań ich cen na rynkach. W drugiej połowie 2015 roku niskie ceny kontraktowe w zakresie surowców pochodnych do zbóż, roślin oleistych, nabiału – mąki pszenne, kukurydziane, syropy glukozowe, oleje rzepakowe, masło i mleko pozytywnie wpłynęły na poziom kosztów. Odczuwalne dla Spółki w kolejnych miesiącach będą natomiast wzrosty cen czekolady - niepokój budzą utrzymujące się na bardzo wysokim



poziomie ceny ziarna kakaowego na giełdach światowych gdzie oczekiwane jeszcze w połowie roku 2015 spadki nie nastąpiły. Podobnie niekorzystne trendy można zaobserwować w drugiej połowie 2015 roku w poziomach cen cukru powracając do poziomu z początku roku 2015, które to powinny ustabilizować się na obecnym poziomie w całym 2016 roku.

#### **4.9.2. Zmiany kursów walut**

Zmiany kursów walut są jednym z głównych czynników ryzyka na jakie narażona jest Grupa Otmuchów. Najważniejszą walutą w działalności Grupy jest EURO. Zmienność cen walut wpływa na koszty sprzedaży produktów eksportowych oraz na ceny zakupów surowców i opakowań.

**Kurs EUR/PLN w okresie od 01.01.2015 do 30.09.2015**



Źródło: [www.bankier.pl](http://www.bankier.pl)

Powyższy wykres przedstawia kurs EUR/PLN w okresie sprawozdawczym.



#### **4.9.3. Uzależnienie od głównego odbiorcy**

Grupa Kapitałowa współpracuje ze swoim największym odbiorcą od wielu lat. Współpraca ta jest korzystna dla obu stron. Najważniejszymi grupami asortymentowymi są słodczyce oraz wyroby śniadaniowe.

Udział głównego odbiorcy Grupy ZPC Otmuchów w sprzedaży za III kwartały 2015 roku wyniósł 35,59%. W porównaniu z analogicznym okresem roku ubiegłego udział ten uległ obniżeniu o -4,83% (po III kwartałach 2014 roku udział ten wynosił 40,42%).

Jednocześnie w celu minimalizacji ww. ryzyka Grupa Kapitałowa prowadziła w okresie sprawozdawczym działania zmierzające do dywersyfikacji struktury odbiorców, poprzez:

- zwiększenie eksportu (wejście na nowe rynki oraz zintensyfikowanie sprzedaży na już obecnych),
- pozyskiwanie nowych klientów z sektora B2B,
- rozwój produktów pod markami własnymi spółki ZPC Odra,
- rozwój własnych produktów w segmentach niszowych,
- poszukiwania alternatywnych źródeł przychodów (m.in. zawarte w I półroczu 2015 r. umowy dystrybucyjne z Bomillą i Teekane).

#### **4.9.4. Inne czynniki**

Do pozostałych czynników mogących mieć istotny wpływ na wyniki finansowe w kolejnych okres zaliczyć należy :

- intensyfikacja sprzedaży na rynkach zagranicznych oraz dalsza dywersyfikacja odbiorców krajowych w celu minimalizacji ryzyka głównego odbiorcy,
- kontynuacja działań nakierowanych na poprawę rentowności – dalsza reorganizacja portfolio produktowego oraz selekcja opakowań;
- koncentracja na utrzymywaniu najbardziej rentownych relacji z sieciami handlowymi oraz w kontaktach B2B;

Jednocześnie w opinii Zarządu Spółki nie występują inne niż opisane w niniejszym raporcie informacje istotne dla oceny sytuacji kadrowej, majątkowej, finansowej, wyniku finansowego i ich zmian, oraz informacje, które są istotne dla oceny możliwości realizacji zobowiązań przez Spółkę i Grupę.

#### **4.10. Stanowisko wobec publikowanych prognoz**

Zarząd ZPC Otmuchów nie publikował prognoz, tak jednostkowych, jak i skonsolidowanych wyników na 2015 rok.



## PODPISY CZŁONKÓW ZARZĄDU:

### Podpisy osób uprawnionych do reprezentacji Spółki

Mariusz Popek

Bartłomiej Bień

Jarosław Kapitanowicz

Wiceprezes Zarządu

Prezes Zarządu

Wiceprezes Zarządu

### Miejsce i data zatwierdzenia do publikacji

Otmuchów, dnia 5 listopada 2015 roku

Dane teleadresowe:

Zakłady Przemysłu Cukierniczego „Otmuchów” S.A.

ul. Nyska 21

48-385 Otmuchów

Tel. +48 77 431 50 83, 431 51 10

Fax +48 77 431 50 85

[www.zpcotmuchow.com.pl](http://www.zpcotmuchow.com.pl)

[zpc@zpcotmuchow.com.pl](mailto:zpc@zpcotmuchow.com.pl)